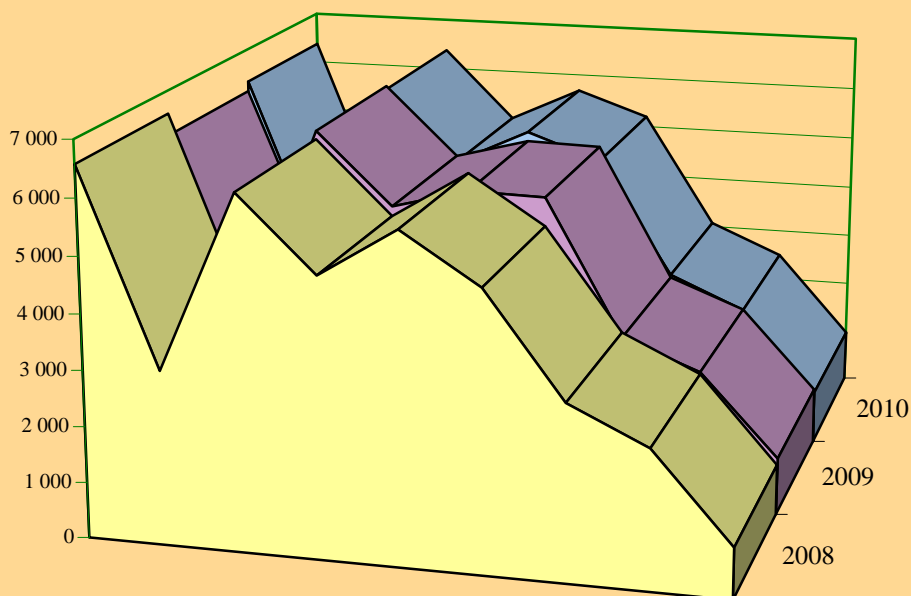


**WAŻNIEJSZE INFORMACJE  
Z ZAKRESU  
UBEZPIECZEŃ SPOŁECZNYCH**

**2010 r.**



## Spis treści

	Str.
<i>Uwagi wstępne</i> .....	5
<b>Ubezpieczeni</b> .....	<b>7</b>
<b>Dochody FUS</b> .....	<b>8</b>
<b>Wydatki FUS</b> .....	<b>10</b>
<b>Emerytury i renty</b> .....	<b>13</b>
<b>Orzeczenia lekarskie</b> .....	<b>38</b>
<b>Zasilki</b> .....	<b>40</b>
<b>Absencja chorobowa</b> .....	<b>41</b>
<b>Podstawowe dane o świadczeniobiorcach według województw</b> .....	<b>44</b>
<b>Inne świadczenia: emerytury pomostowe, nauczycielskie świadczenia kompensacyjne, świadczenia przedemerytalne, zasilki przedemerytalne i renty socjalne.</b> .....	<b>49</b>

Uwaga:

Liczby względne (wskaźniki, odsetki) obliczono z reguły na podstawie danych bezwzględnych z większą dokładnością niż podano w tablicach.

---

### Objaśnienia znaków umownych

Kreska	(-)	- zjawisko nie wystąpiło
Zero	(0)	- zjawisko istniało, jednakże w ilościach mniejszych od liczb, które mogły być wyrażone uwidocznionymi w tablicy znakami cyfrowymi
Kropka	(.)	- zupełny brak informacji albo brak informacji wiarygodnych
Znak iks	(x)	- wypełnienie pozycji, ze względu na układ tablicy jest niemożliwe lub niecelowe

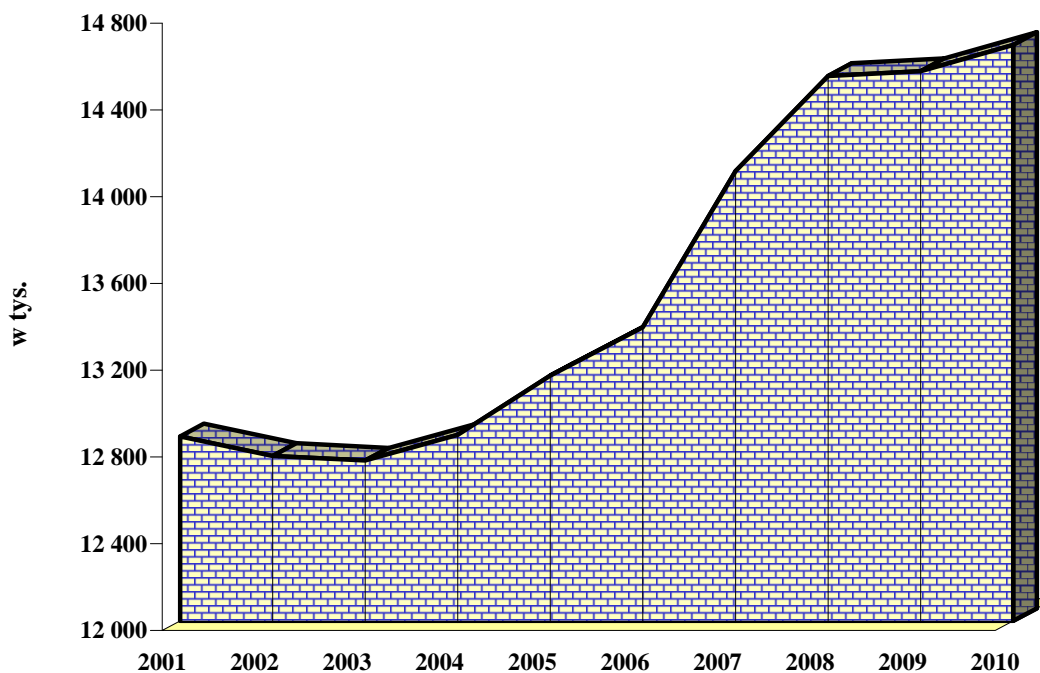
## Uwagi wstępne

1. Zgodnie z obowiązującym systemem rozliczeń z zakładami pracy, świadczenia wypłacane przez zakłady pracy ubezpieczonym w danym miesiącu, są rozliczane z Zakładem Ubezpieczeń Społecznych w miesiącu następnym i w tym miesiącu wpływają na wydatki Funduszu Ubezpieczeń Społecznych.
2. Kwota wypłat świadczeń emerytalno-rentowych oznacza kwotę łącznie z zaliczką na podatek dochodowy, składką na ubezpieczenie zdrowotne oraz z dodatkami pielęgnacyjnymi i dodatkami dla sierot zupełnych, ale bez dodatków za tajne nauczanie.
3. Przeciętna miesięczna wypłata emerytury i renty prezentowana jest łącznie z dodatkami pielęgnacyjnymi i dodatkami dla sierot zupełnych, od 2009 r. łącznie z kwotą okresowej emerytury kapitałowej ze środków zgromadzonych w OFE.
4. Prezentowane dane liczbowe nie uwzględniają emerytur i rent realizowanych na mocy umów międzynarodowych oraz świadczeń pobieranych łącznie ze świadczeniem rolniczym; w 2009 r. uwzględniają emerytury pomostowe natomiast w 2010 r. nie uwzględniają emerytur pomostowych oraz nauczycielskich świadczeń kompensacyjnych.
5. W przypadku zbiegu uprawnień do emerytury i renty z tytułu niezdolności do pracy oraz wypłacania 1,5 świadczenia, np. pełnej renty z tytułu niezdolności do pracy inwalidy wojennego i połowy emerytury, w zestawieniach statystycznych świadczeniobiorca występuje tylko raz - jako rencista, z łączną kwotą pobieranych świadczeń.
6. W dziale Emerytury i renty zamieszczono informacje o pełnej zbiorowości emerytów i rencistów, tj. o emerytach i rencistach, którym świadczenia wypłaca ZUS, w 2009 r. - łącznie z danymi o emeryturach pomostowych.
7. Informacje o emeryturach pomostowych, nauczycielskich świadczeniach kompensacyjnych, świadczeniach i zasiłkach przedemerytalnych oraz o rentach socjalnych za rok 2010 zostały zawarte w dziale Inne świadczenia.

Liczba ubezpieczonych<sup>a)</sup> w latach 2001 - 2010 - stan w grudniu

Lata	Ubezpieczeni	
	w tys.	okres poprzedni =100
2001	12 851,0	98,4
2002	12 761,0	99,3
2003	12 739,3	99,8
2004	12 857,4	100,9
2005	13 130,9	102,1
2006	13 354,1	101,7
2007	14 074,5	105,4
2008	14 512,7	103,1
2009	14 535,0	100,2
<b>2010</b>	<b>14 656,5</b>	<b>100,8</b>

a) ubezpieczenia emerytalne i rentowe



### Wpływy składek i należności pochodnych na Fundusz Ubezpieczeń Społecznych

Wyszczególnienie	2008	2009	2010
	w mln zł		
Ogółem	82 692,2	86 537,7	89 378,7

Źródło: Departament Finansów Zakładu

### Pozaskładkowe dochody FUS

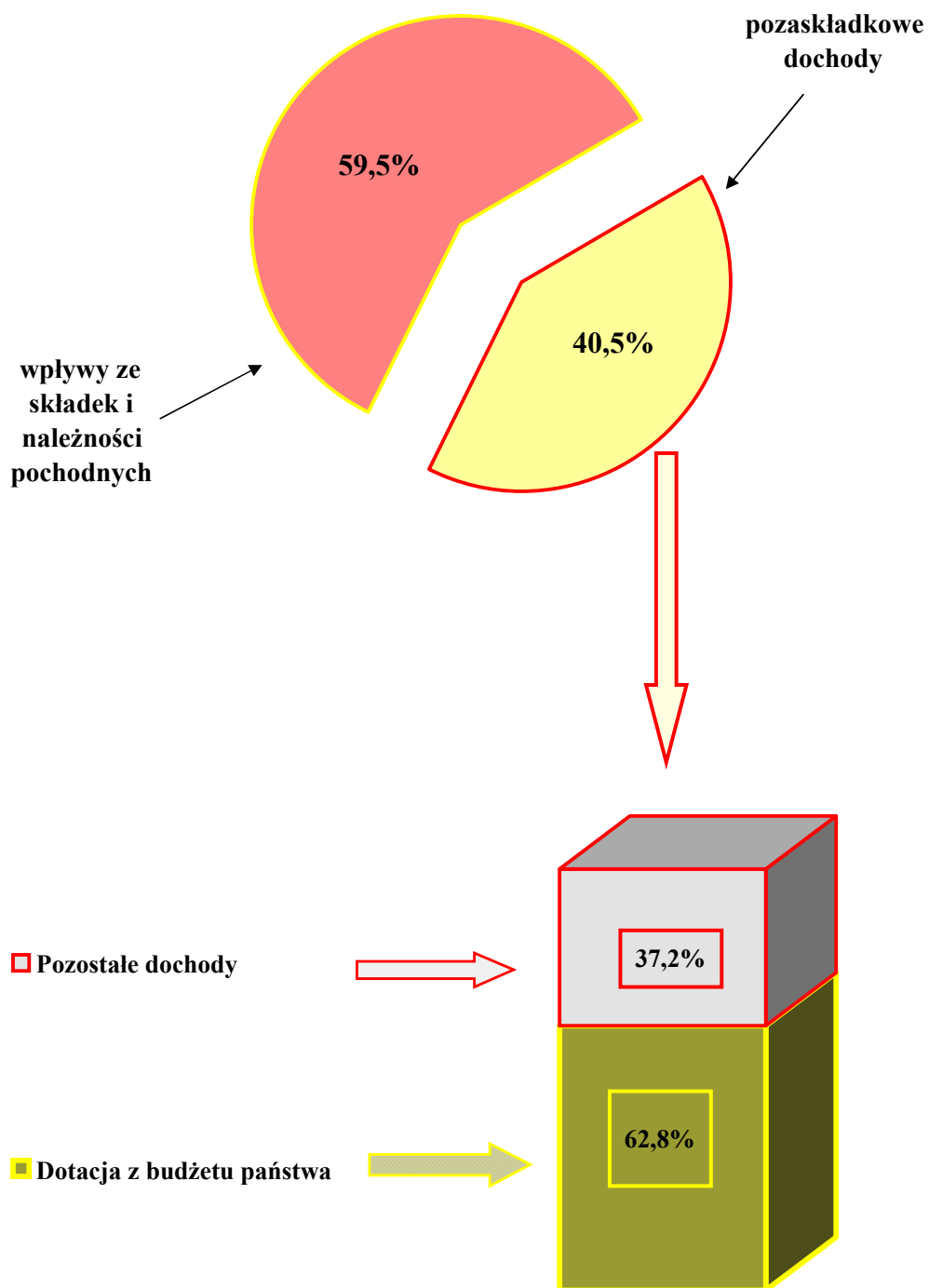
Wyszczególnienie	2008	2009	2010
	w mln zł		
<b>Ogółem</b>	<b>53 404,3</b>	<b>51 812,4</b>	<b>60 729,4</b>
Dotacja z budżetu państwa <sup>a)</sup>	33 230,0	30 503,3	38 111,7
Pozostałe dochody <sup>b)</sup> w tym:	20 174,3	21 309,1	22 617,8
- refundacja z tytułu przekazania składek do OFE	19 911,5	21 086,0	22 347,2

<sup>a)</sup> Jest to dotacja przeznaczona między innymi na pokrycie wydatków na świadczenia pieniężne przyznawane w szczególnym trybie przez Prezesa Rady Ministrów i Prezesa ZUS oraz dotacja przeznaczona na uzupełnienie niedoboru środków na wypłaty świadczeń między innymi z tytułu przekroczenia 30-krotności podstawy wymiaru osób płacących składki.

<sup>b)</sup> Pozostałe dochody to przede wszystkim refundacja z tytułu przekazania składek do OFE, a ponadto zwroty nienależnie pobranych świadczeń, dobrowolne wpłaty na FUS z tytułu osiągania przychodu przez emeryta bądź rencistę z tytułu działalności podlegającej obowiązkowi ubezpieczenia społecznego.

Źródło: Departament Finansów Zakładu

## Struktura dochodów FUS w 2010 r. według rodzajów

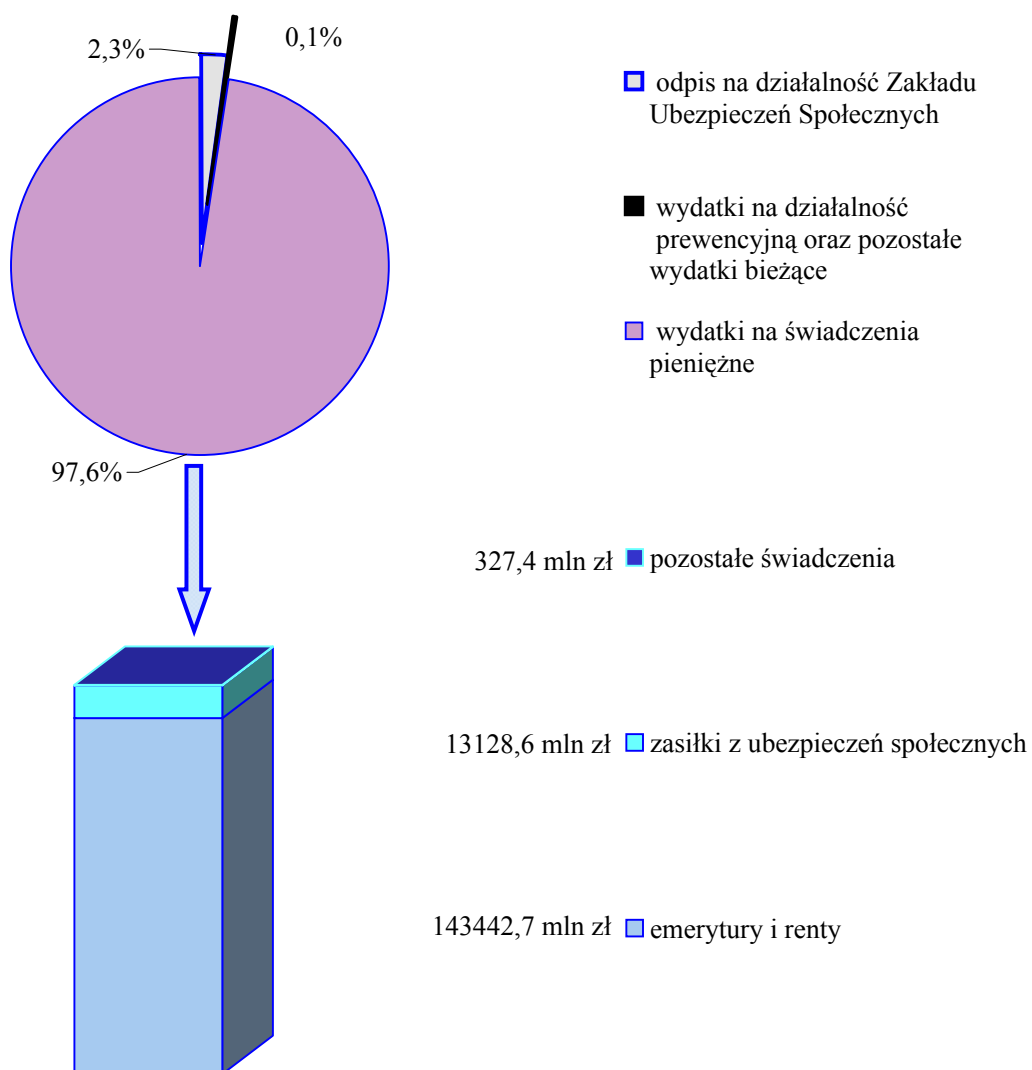


## Wydatki FUS ogółem

Wyszczególnienie	2009		2010	
	w mln zł	w odsetkach	w mln zł	w odsetkach
<b>Ogółem</b>	<b>151 486,5</b>	<b>100,0</b>	<b>160 842,3</b>	<b>100,0</b>
- świadczenia pieniężne	147 896,4	97,6	156 898,7	97,6
- odpis na działalność Zakładu Ubezpieczeń Społecznych	3 418,0	2,3	3 773,6	2,3
- działalność prewencyjna	170,2	0,1	168,0	0,1
- pozostałe wydatki bieżące	1,9	0,0	2,0	0,0

Źródło: Departament Finansów Zakładu

## Wydatki FUS w 2010 r. według rodzajów



## Wydatki na świadczenia pieniężne z FUS w 2010 r. według rodzajów świadczeń

Wyszczególnienie	Razem			W tym bez podlegających refundacji <sup>a)</sup>
	w tys zł	w odsetkach	w % PKB <sup>b)</sup>	w tys zł
<b>Ogółem</b>	<b>156 898 730,9</b>	<b>100,0</b>	<b>11,1</b>	<b>156 650 930,3</b>
<b>Emerytury i renty<sup>c)</sup></b>	<b>143 442 707,4</b>	<b>91,4</b>	<b>10,2</b>	<b>143 197 492,4</b>
<b>Zasiłki z ubezpieczeń społecznych</b>	<b>13 128 576,6</b>	<b>8,4</b>	<b>0,9</b>	<b>13 125 994,2</b>
<b>w tym:</b>				
Zasiłki macierzyńskie	2 938 818,9	1,9	0,2	2 938 818,9
Zasiłki opiekuńcze	489 094,5	0,3	0,0	489 094,5
Zasiłki chorobowe	6 820 802,2	4,3	0,5	6 820 802,2
Zasiłki pogrzebowe	1 950 046,3	1,3	0,1	1 947 463,8
Zasiłki wyrównawcze	774,7	0,0	0,0	774,7
Świadczenia rehabilitacyjne	924 401,5	0,6	0,1	924 401,5
<b>Jednorazowe odszkodowania powypadkowe</b>	<b>322 002,6</b>	<b>0,2</b>	<b>0,0</b>	<b>322 002,6</b>
<b>Pozostałe świadczenia</b>	<b>5 444,3</b>	<b>0,0</b>	<b>0,0</b>	<b>5 441,1</b>

<sup>a)</sup> bez świadczeń podlegających finansowaniu z dotacji celowej budżetu państwa (m.in. świadczeń przyznawanych w szczególnym trybie przez Prezesa Rady Ministrów i Prezesa ZUS).

<sup>b)</sup> PKB - dane szacunkowe (źródło: Główny Urząd Statystyczny)

<sup>c)</sup> łącznie z wypłatami emerytur i rent realizowanych na mocy umów międzynarodowych, emerytur i rent osób mających również prawo do świadczenia rolniczego, rent wypadkowych finansowanych z FUS, a wypłacanych przez MON, MSWiA, MS oraz łącznie z kwotą emerytur zbiegowych finansowanych z FUS, a wypłacanych przy rentach finansowanych z odrębnego rozdziału wydatków budżetu państwa 75313.

## Wydatki z FUS do pokrycia ze składek, a wpływy ze składek

Lata	Wydatki z FUS do pokrycia ze składek, tj. bez podlegających refundacji z budżetu		Wpływy ze składek i należności pochodnych	Wskaźnik pokrycia wydatków dochodami ze składek
	w mld zł	w % ogółu wydatków FUS		
			w mld zł	w %
2005	107,5	96,8	78,2	72,8
2006	115,7	97,1	81,3	70,3
2007	121,1	99,8	89,4	73,8
2008	135,4	99,8	82,7	61,1
2009	151,2	99,8	86,5	57,2
<b>2010</b>	<b>160,6</b>	<b>99,8</b>	<b>89,4</b>	<b>55,7</b>



### Wydatki na świadczenia pieniężne wg funduszy wyodrębnionych w ramach FUS

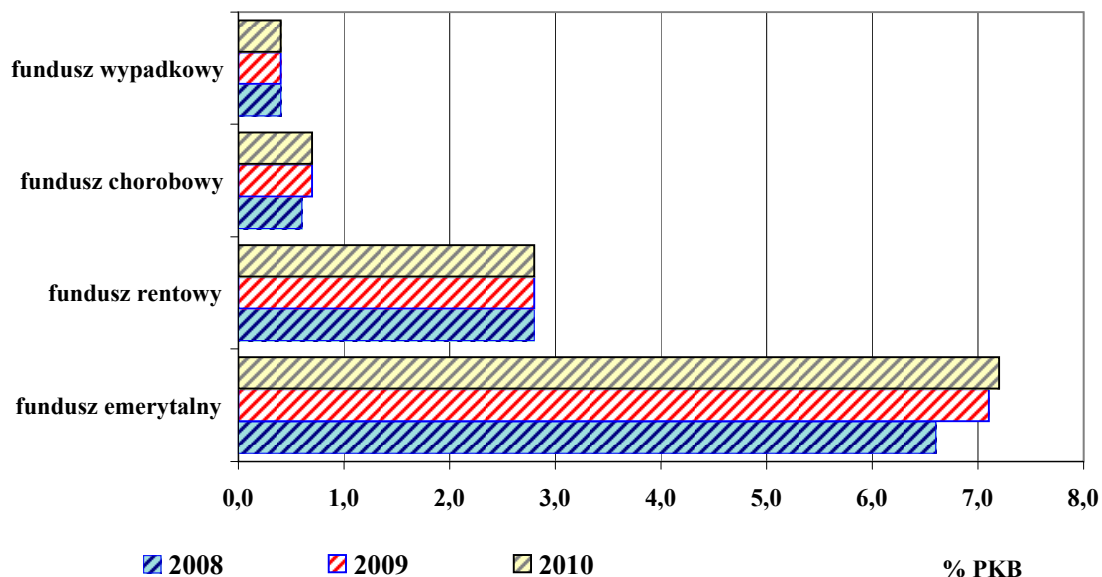
w mln zł:

Wyszczególnienie	2008	2009	2010
<b>Ogółem FUS</b>	<b>132 180,8</b>	<b>147 896,4</b>	<b>156 898,7</b>
z tego:			
z funduszu emerytalnego	84 120,8	95 343,4	<b>101 692,4</b>
z funduszu rentowego	35 992,3	37 779,5	<b>39 545,8</b>
z funduszu chorobowego	7 349,3	9 822,4	<b>10 589,7</b>
z funduszu wypadkowego	4 718,4	4 951,1	<b>5 070,8</b>

Źródło: Departament Finansów Zakładu

w % PKB <sup>a)</sup>:

Wyszczególnienie	2008	2009	2010
<b>Ogółem FUS</b>	<b>10,4</b>	<b>11,0</b>	<b>11,1</b>
z tego:			
z funduszu emerytalnego	6,6	7,1	<b>7,2</b>
z funduszu rentowego	2,8	2,8	<b>2,8</b>
z funduszu chorobowego	0,6	0,7	<b>0,7</b>
z funduszu wypadkowego	0,4	0,4	<b>0,4</b>

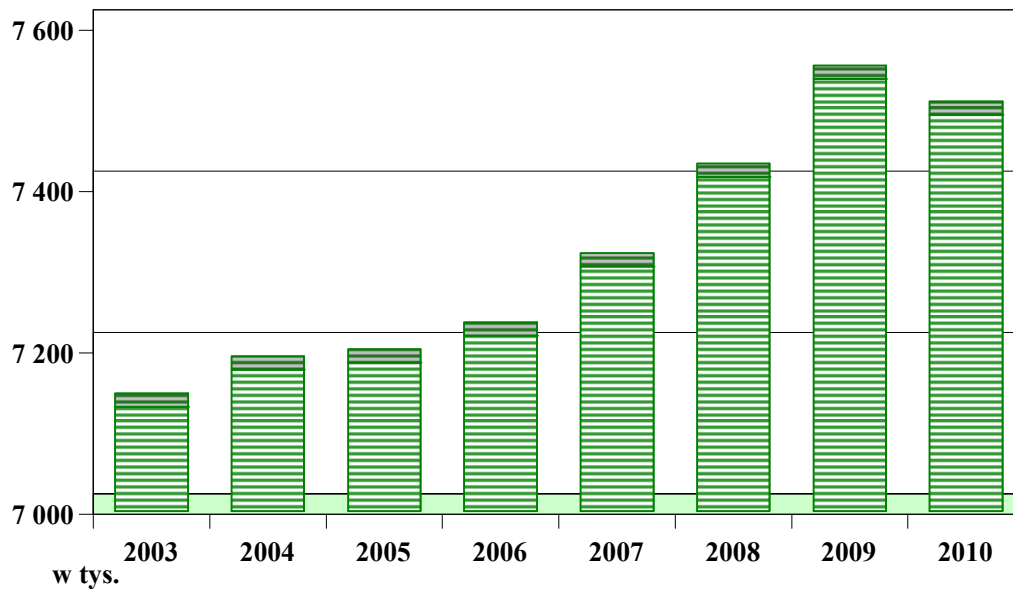


<sup>a)</sup> w 2010 r. PKB - dane szacunkowe Głównego Urzędu Statystycznego

**Przeciętna miesięczna liczba osób pobierających  
świadczenia emerytalno - rentowe<sup>a)</sup>**

Lata	Liczba w tys.	Rok poprzedni = 100
2003	7 129	100,1
2004	7 175	100,6
2005	7 184	100,1
2006	7 217	100,5
2007	7 303	101,2
2008	7 414	101,5
2009	7 535	101,6
<b>2010</b>	<b>7 491</b>	<b>99,4</b>

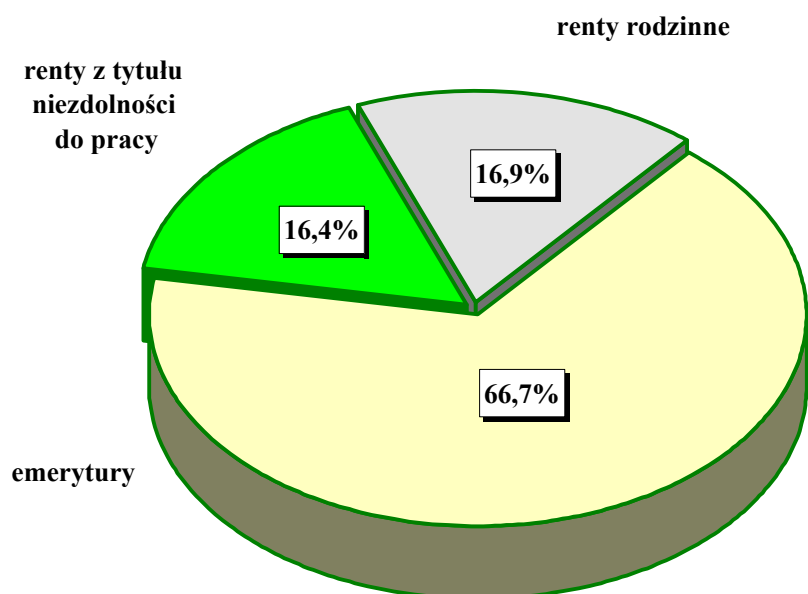
<sup>a)</sup> Patrz uwagi wstępne, pkt 6.



**Przeciętna miesięczna liczba osób pobierających emerytury,  
renty z tytułu niezdolności do pracy i renty rodzinne <sup>a)</sup>**

Lata	Liczba osób pobierających:					
	emerytury		renty z tytułu niezdolności do pracy		renty rodzinne	
	w tys.	okres poprzedni = 100	w tys.	okres poprzedni = 100	w tys.	okres poprzedni = 100
2003	3 590	103,2	2 284	95,2	1 255	100,9
2004	3 792	105,6	2 119	92,8	1 264	100,6
2005	3 940	103,9	1 975	93,2	1 269	100,5
2006	4 390	X	1 556	X	1 271	100,2
2007	4 559	103,8	1 474	94,7	1 270	100,0
2008	4 765	104,5	1 381	93,7	1 268	99,7
2009	4 981	104,5	1 288	93,3	1 266	99,8
<b>2010</b>	<b>4 996</b>	<b>100,3</b>	<b>1 228</b>	<b>95,3</b>	<b>1 267</b>	<b>100,1</b>

<sup>a)</sup> Patrz uwagi wstępne, pkt 6.

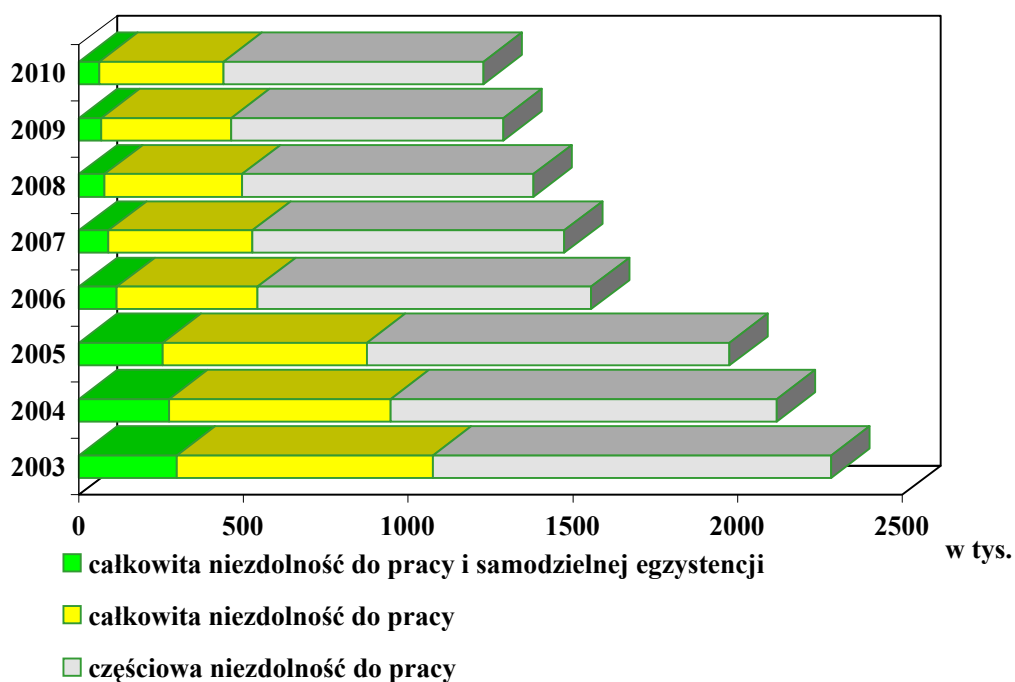


### Struktura wypłacanych w latach 2003 - 2010 rent z tytułu niezdolności do pracy według stopnia niezdolności<sup>a)</sup>

wg stanu w grudniu danego roku

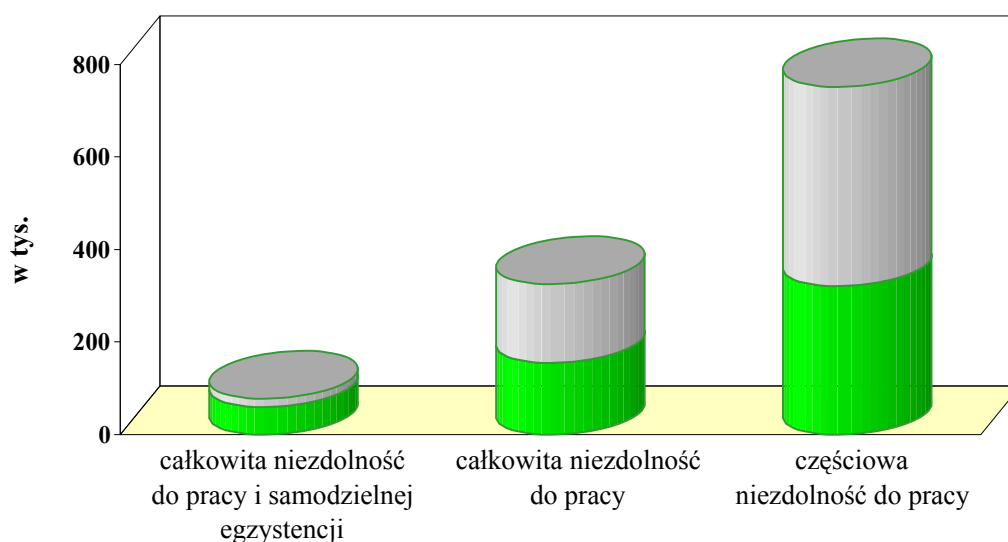
Lata	Renty z tytułu niezdolności do pracy:			
	ogółem	całkowitej i samodzielnej egzystencji	całkowitej	częściowej
<i>w odsetkach</i>				
2003	100,0	13,0	34,1	52,9
2004	100,0	12,9	31,8	55,3
2005	100,0	12,9	31,4	55,7
2006	100,0	7,3	27,5	65,2
2007	100,0	6,1	29,6	64,3
2008	100,0	5,6	30,3	64,1
2009	100,0	5,3	30,6	64,1
<b>2010</b>	<b>100,0</b>	<b>5,0</b>	<b>30,8</b>	<b>64,2</b>

<sup>a)</sup> bez rent realizowanych na mocy umów międzynarodowych, rent osób mających również prawo do świadczenia rolniczego. Patrz uwagi wstępne, pkt 6.



**Osoby pobierające renty z tytułu niezdolności do pracy w grudniu 2010 r.  
- bez osób pobierających renty inwalidy wojennego lub wojskowego -  
według okresu ważności orzeczenia**

Wyszczególnienie	Ogółem	Mężczyźni	Kobiety
	w tys.		
<b>Ogółem</b>	<b>1 153,1</b>	<b>749,3</b>	<b>403,8</b>
renciści z orzeczoną trwałą niezdolnością do pracy A)	534,9	354,3	180,6
renciści z orzeczoną okresową niezdolnością do pracy B)	618,2	395,0	223,2
<b>Całkowita niezdolność do pracy i samodzielnej egzystencji</b>	<b>76,7</b>	<b>48,8</b>	<b>27,9</b>
A)	58,9	37,2	21,7
B)	17,8	11,6	6,2
<b>Całkowita niezdolność do pracy</b>	<b>324,5</b>	<b>207,3</b>	<b>117,2</b>
A)	154,8	97,3	57,5
B)	169,7	110,0	59,7
<b>Częściowa niezdolność do pracy</b>	<b>751,9</b>	<b>493,2</b>	<b>258,7</b>
A)	321,2	219,8	101,4
B)	430,7	273,4	157,3



**Renciści z niezdolnością do pracy :**

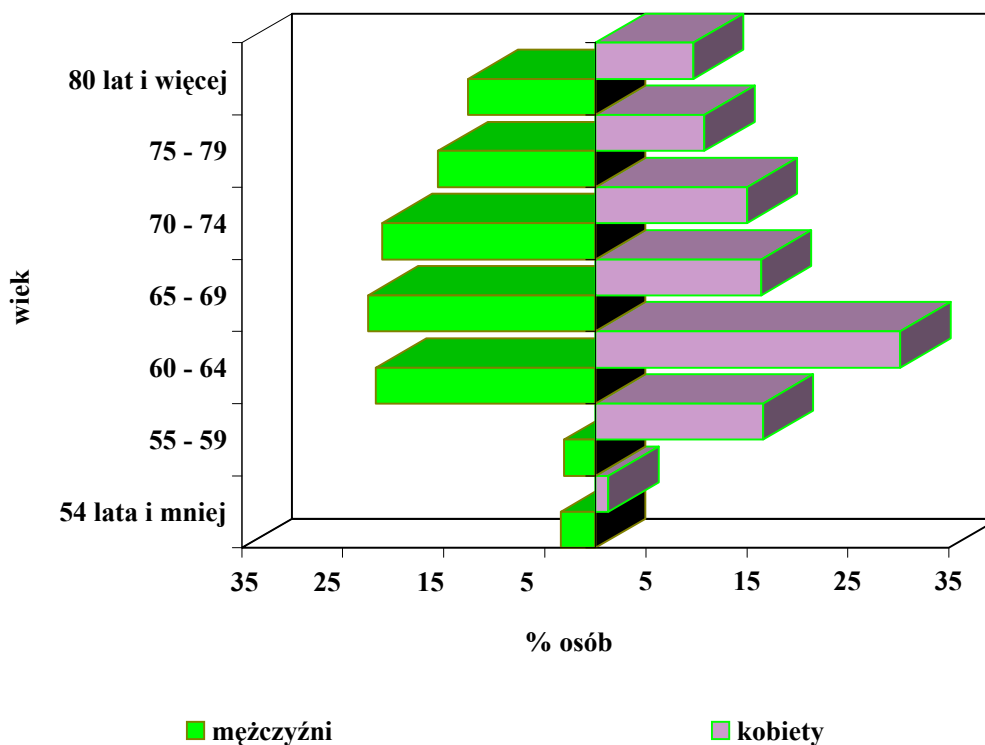
■ trwałą

□ okresową

**Struktura według wieku osób pobierających emerytury - stan w grudniu 2010 r.**

Wiek	Ogółem	Mężczyźni	Kobiety
	<i>w odsetkach</i>		
<b>Ogółem</b>	<b>100,0</b>	<b>100,0</b>	<b>100,0</b>
54 lata i mniej	2,2	3,4	1,3
55 - 59	11,1	3,1	16,6
60 - 64	26,5	21,7	30,2
65 - 69	19,0	22,5	16,4
70 - 74	17,5	21,1	15,0
75 - 79	12,8	15,6	10,8
80 lat i więcej	10,9	12,6	9,7
<b>Średni wiek w latach</b>	<b>68,7</b>	<b>70,3</b>	<b>67,6</b>

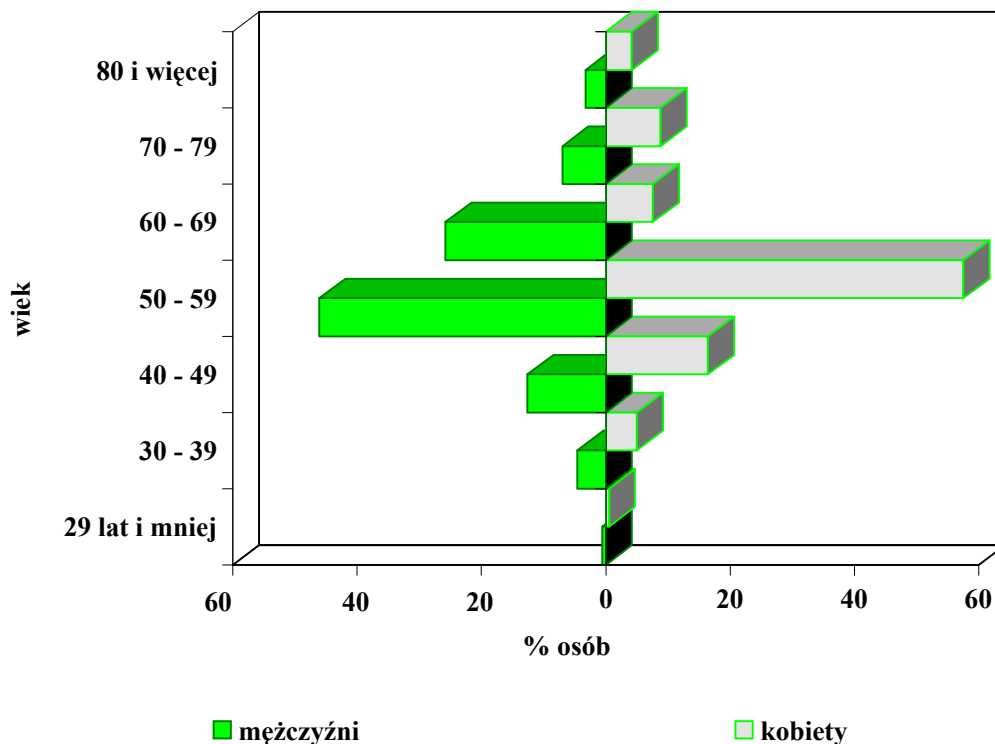
Wśród osób pobierających emerytury w grudniu 2010 r. **40,9%** stanowili mężczyźni, a **59,1%** - kobiety.



**Struktura według wieku osób pobierających  
renty z tytułu niezdolności do pracy - stan w grudniu 2010 r.**

Wiek	Ogółem	Mężczyźni	Kobiety
	w odsetkach		
<b>Ogółem</b>	<b>100,0</b>	<b>100,0</b>	<b>100,0</b>
29 lat i mniej	0,6	0,6	0,5
30 - 34	1,7	1,7	1,7
35 - 39	3,0	2,9	3,3
40 - 44	5,0	4,6	5,6
45 - 49	9,0	8,0	10,8
50 - 54	19,6	16,9	24,5
55 - 59	30,5	29,2	33,0
60 - 64	16,0	22,9	3,5
65 - 69	3,4	2,9	4,1
70 - 74	4,2	3,8	4,9
75 - 79	3,4	3,2	3,9
80 lat i więcej	3,6	3,3	4,2
<b>Średni wiek w latach</b>	<b>57,2</b>	<b>57,6</b>	<b>56,4</b>

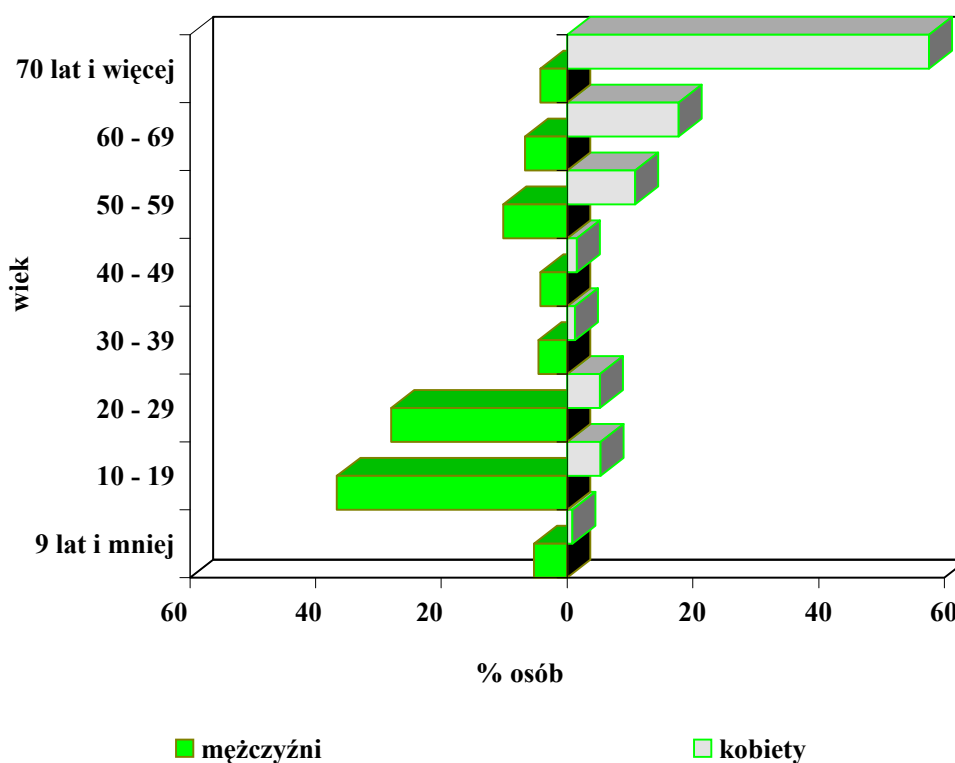
Wśród osób pobierających renty z tytułu niezdolności do pracy w grudniu 2010 r. **64,6%** stanowili mężczyźni, a **35,4%** - kobiety.



**Struktura według wieku osób uprawnionych do renty rodzinnej  
- stan w grudniu 2010 r.**

Wiek	Ogółem	Mężczyźni	Kobiety
	<i>w odsetkach</i>		
<b>Ogółem</b>	<b>100,0</b>	<b>100,0</b>	<b>100,0</b>
4 lata i mniej	0,3	1,1	0,2
5 - 9	1,0	4,2	0,6
10 - 14	2,8	11,4	1,6
15 - 19	6,4	25,2	3,7
20 - 24	7,6	25,9	4,9
25 - 29	0,6	2,1	0,3
30 - 34	0,7	2,2	0,5
35 - 39	0,9	2,4	0,7
40 - 44	0,9	2,1	0,7
45 - 49	1,0	2,2	0,8
50 - 54	3,9	3,9	3,9
55 - 59	6,8	6,3	6,9
60 - 64	7,8	5,0	8,2
65 - 69	8,5	1,7	9,5
70 - 74	13,0	1,6	14,6
75 - 79	14,6	1,4	16,5
80 lat i więcej	23,2	1,3	26,4
<b>Średni wiek w latach</b>	<b>62,0</b>	<b>29,4</b>	<b>66,7</b>

Wśród osób uprawnionych pobierających rentę rodzinną w grudniu 2010 r.  
12,6% stanowili mężczyźni, a 87,4% - kobiety





**Struktura według stażu pracy osób pobierających emerytury<sup>a)</sup> - stan w grudniu 2010 r.**

Staż pracy	Ogółem	Mężczyźni	Kobiety
	w odsetkach		
<b>Ogółem</b>	<b>100,0</b>	<b>100,0</b>	<b>100,0</b>
24 lata i mniej	10,0	3,8	14,4
25 - 29	11,8	12,1	11,6
30 - 34	21,8	16,7	25,4
35 - 39	28,7	20,9	34,4
40 - 44	19,3	31,0	11,0
45 - 49	6,8	12,7	2,5
50 lat i więcej	1,6	2,8	0,7
<b>Średni staż w latach</b>	<b>34,2</b>	<b>36,9</b>	<b>32,2</b>

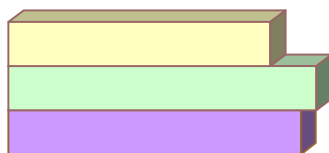
<sup>a)</sup> staż pracy dotyczy tylko emerytur wyliczonych według dotychczasowych zasad.

**Struktura według stażu pracy<sup>a)</sup> osób pobierających renty z tytułu niezdolności do pracy - stan w grudniu 2010 r.**

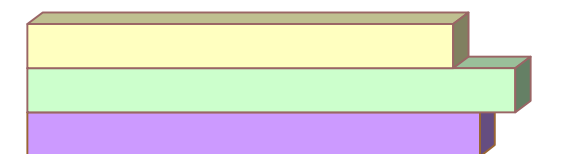
Staż pracy	Ogółem	Mężczyźni	Kobiety
	w odsetkach		
<b>Ogółem</b>	<b>100,0</b>	<b>100,0</b>	<b>100,0</b>
4 lata i mniej	3,2	3,1	3,5
5 - 9	9,2	7,9	11,6
10 - 14	11,6	9,7	15,3
15 - 19	14,2	12,4	17,6
20 - 24	17,2	16,2	19,1
25 - 29	17,5	18,9	14,7
30 - 34	14,6	16,6	10,8
35 - 39	8,4	10,1	5,3
40 lat i więcej	4,1	5,1	2,1
<b>Średni staż w latach</b>	<b>22,1</b>	<b>23,3</b>	<b>19,8</b>

<sup>a)</sup> bez stażu hipotetycznego

Renty z tytułu niezdolności do pracy



Emerytury

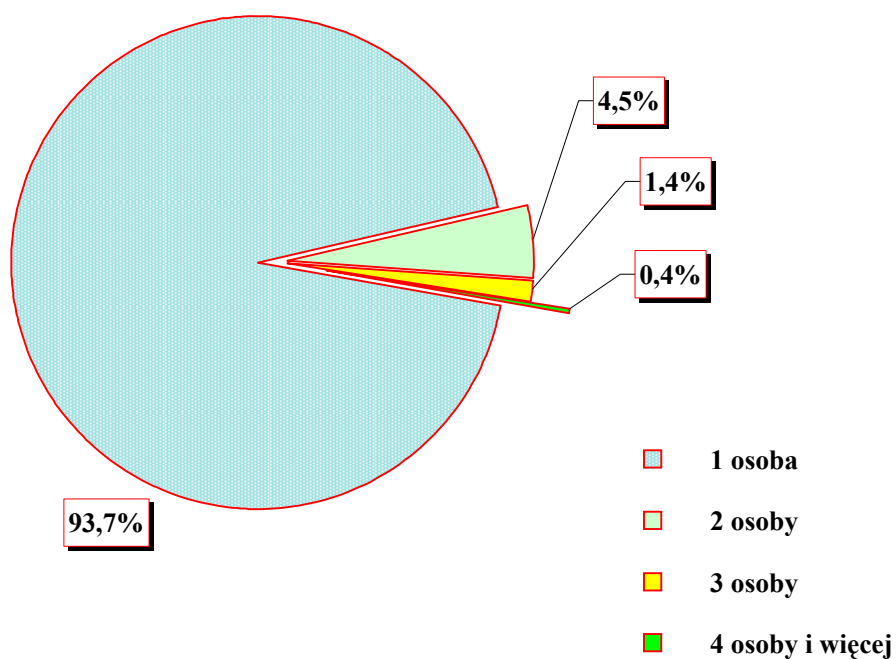


0 10 20 30 40  
staż pracy w latach

■ Kobiety  
■ Mężczyźni  
■ Ogółem

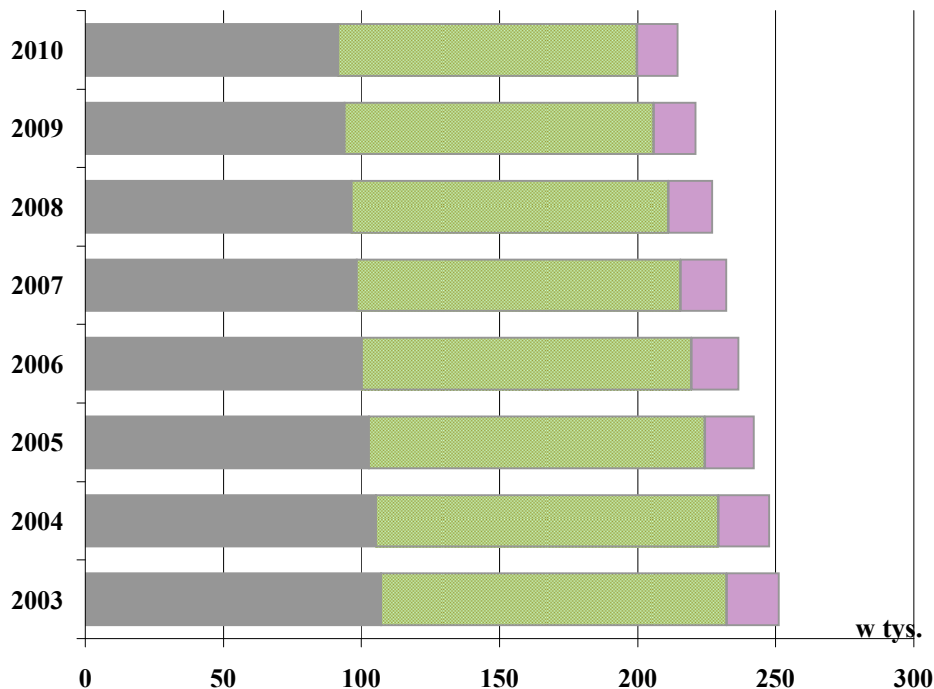
**Struktura rent rodzinnych według liczby uprawnionych i statusu osoby, po której przyznano świadczenie - stan w grudniu 2010 r.**

Wyszczególnienie	Renty rodzinne		
	ogółem	po ubezpieczonym	po emerycie /renciście
	<i>w odsetkach</i>		
<b>Ogółem</b>	<b>100,0</b>	<b>25,1</b>	<b>74,9</b>
<b>Ogółem</b>	<b>100,0</b>	<b>100,0</b>	<b>100,0</b>
z tego świadczenia, do których jest uprawniona:			
1 osoba	93,7	85,1	96,5
2 osoby	4,5	10,1	2,6
3 osoby	1,4	3,7	0,7
4 osoby	0,3	0,8	0,2
5 osób	0,1	0,2	0,0
6 i więcej osób	0,0	0,1	0,0
<b>Średnia liczba osób na jedno świadczenie</b>	<b>1,1</b>	<b>1,2</b>	<b>1,1</b>



**Przeciętna miesięczna liczba osób pobierających renty wypadkowe z tytułu niezdolności do pracy z Funduszu Ubezpieczeń Społecznych w latach 2003 - 2010**

Lata	Renty z tytułu niezdolności do pracy:			
	Ogółem	z tego z tytułu:		
		wypadków przy pracy	chorób zawodowych	wypadków w drodze do/z pracy
<i>w tys. osób</i>				
2003	251,2	107,1	125,3	18,8
2004	247,8	105,3	124,0	18,5
2005	242,2	102,6	121,8	17,8
2006	236,7	100,2	119,4	17,1
2007	232,2	98,4	117,2	16,6
2008	227,2	96,4	114,8	16,0
2009	221,2	93,9	111,9	15,4
<b>2010</b>	<b>214,7</b>	<b>91,5</b>	<b>108,4</b>	<b>14,8</b>



z tytułu:

■ wypadków przy pracy

■ chorób zawodowych

■ wypadków w drodze do/z pracy

**Struktura według wieku i płci osób pobierających renty  
wypadkowe z tytułu niezdolności do pracy - stan w grudniu 2010 r.**

Wiek	Ogółem	Mężczyźni	Kobiety
	<i>w odsetkach</i>		
<b>Ogółem</b>	<b>100,0</b>	<b>100,0</b>	<b>100,0</b>
24 lata i mniej	0,1	0,1	0,0
25 - 39	2,1	2,7	0,8
40 - 49	5,9	7,3	2,9
50 - 59	20,9	23,4	15,4
60 - 69	32,7	29,9	39,0
70 - 79	29,6	28,0	33,0
80 lat i więcej	8,7	8,6	8,9
<b>Średni wiek w latach</b>	<b>65,7</b>	<b>64,8</b>	<b>67,7</b>

Wśród osób pobierających renty wypadkowe w grudniu 2010 r. **69,3%** stanowili mężczyźni, a **30,7%** - kobiety.

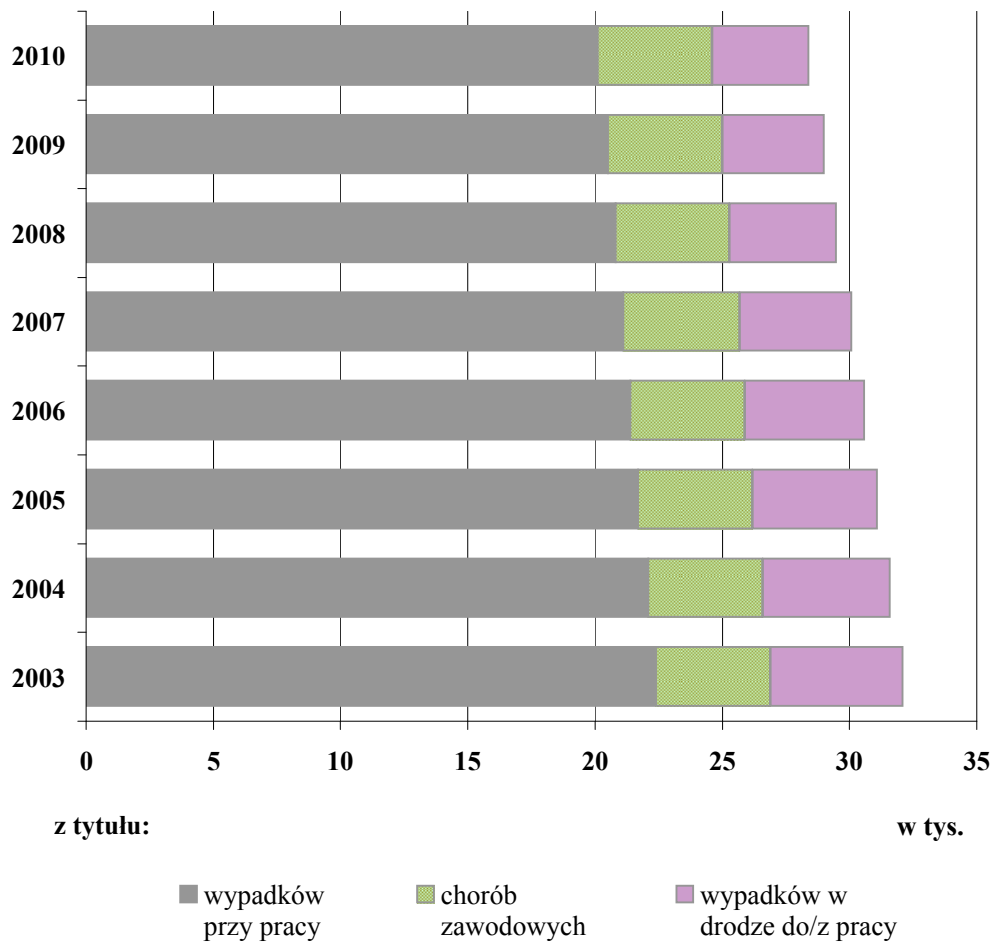
**Struktura według stażu <sup>a)</sup> pracy i płci osób pobierających renty  
wypadkowe z tytułu niezdolności do pracy - stan w grudniu 2010 r.**

Staż pracy	Ogółem	Mężczyźni	Kobiety
	<i>w odsetkach</i>		
<b>Ogółem</b>	<b>100,0</b>	<b>100,0</b>	<b>100,0</b>
4 lata i mniej	3,8	4,3	2,7
5 - 9	5,1	5,8	3,3
10 - 14	5,9	6,8	4,0
15 - 19	7,1	8,1	4,8
20 - 24	9,6	10,2	8,3
25 - 29	15,1	16,5	11,7
30 - 34	21,3	17,9	29,2
35 - 39	18,1	15,7	23,6
40 lat i więcej	14,0	14,7	12,4
<b>Średni staż w latach</b>	<b>27,3</b>	<b>26,4</b>	<b>29,4</b>

<sup>a)</sup> bez stażu hipotetycznego

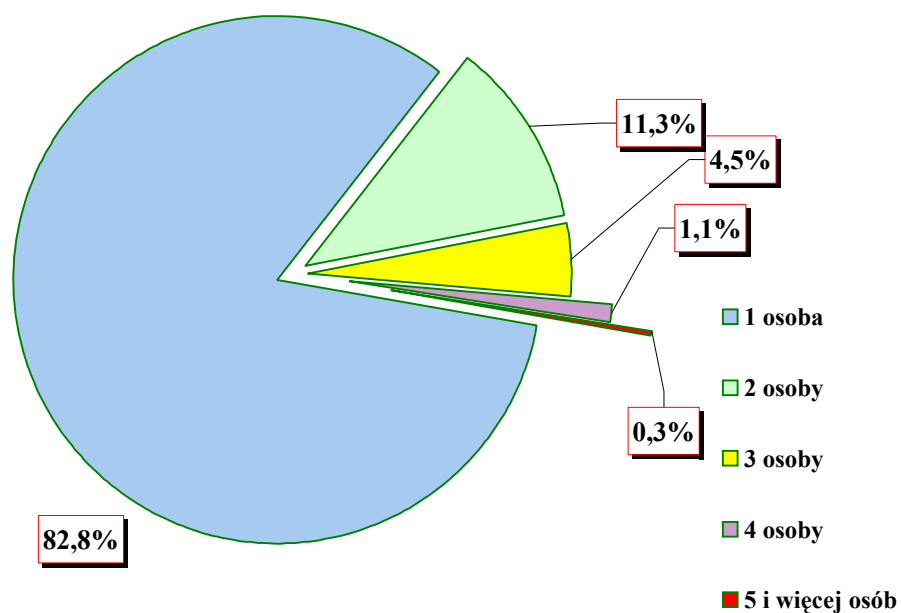
**Przeciętna miesięczna liczba osób pobierających renty rodzinne  
wypadkowe z Funduszu Ubezpieczeń Społecznych w latach 2003 - 2010**

Lata	Renty rodzinne			
	Ogółem	z tego z tytułu:		
		wypadków przy pracy	chorób zawodowych	wypadków w drodze do/z pracy
<i>w tys. osób</i>				
2003	32,1	22,4	4,5	5,2
2004	31,6	22,1	4,5	5,0
2005	31,1	21,7	4,5	4,9
2006	30,6	21,4	4,5	4,7
2007	30,1	21,1	4,6	4,4
2008	29,5	20,8	4,5	4,2
2009	29,0	20,5	4,5	4,0
<b>2010</b>	<b>28,4</b>	<b>20,1</b>	<b>4,5</b>	<b>3,8</b>



**Struktura rent rodzinnych wypadkowych według liczby  
uprawnionych i statusu osoby, po której przyznano świadczenie  
- stan w grudniu 2010 r.**

Wyszczególnienie	Renty rodzinne wypadkowe		
	ogółem	po ubezpieczonym	po emerycie /renciście
	<i>w odsetkach</i>		
<b>Ogółem</b>	<b>100,0</b>	<b>70,3</b>	<b>29,7</b>
<b>Ogółem</b>	<b>100,0</b>	<b>100,0</b>	<b>100,0</b>
z tego renty, do których jest uprawniona:			
1 osoba	82,8	79,6	90,1
2 osoby	11,3	13,5	6,2
3 osoby	4,5	5,3	2,7
4 osoby	1,1	1,2	0,9
5 osób	0,2	0,3	0,1
6 i więcej osób	0,1	0,1	0,0
<b>Średnia liczba osób na jedno świadczenie</b>	<b>1,3</b>	<b>1,3</b>	<b>1,2</b>

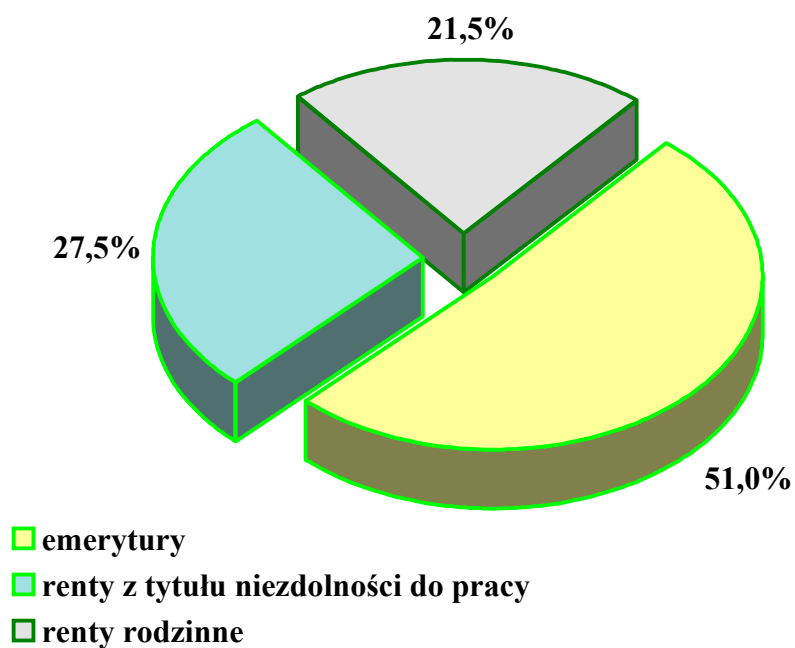


Liczba świadczeniobiorców, którym przyznano<sup>a)</sup>  
emeryturę lub rentę w latach 2003 - 2010

	2003	2004	2005	2006	2007	2008	2009	2010
	<i>w tys.</i>							
<b>Ogółem</b>	<b>254,4</b>	<b>275,0</b>	<b>224,0</b>	<b>221,9</b>	<b>312,5</b>	<b>425,5</b>	<b>331,4</b>	<b>181,0</b>
z tego osoby, którym przyznano:								
emeryturę	122,0	143,2	103,9	103,9	215,4	340,5	243,0	<b>92,3</b>
rentę z tytułu niezdolności do pracy	67,9	59,7	52,4	50,2	50,1	45,6	48,1	<b>49,7</b>
rentę rodzinną	64,5	72,1	67,7	67,8	47,0	39,4	40,3	<b>39,0</b>

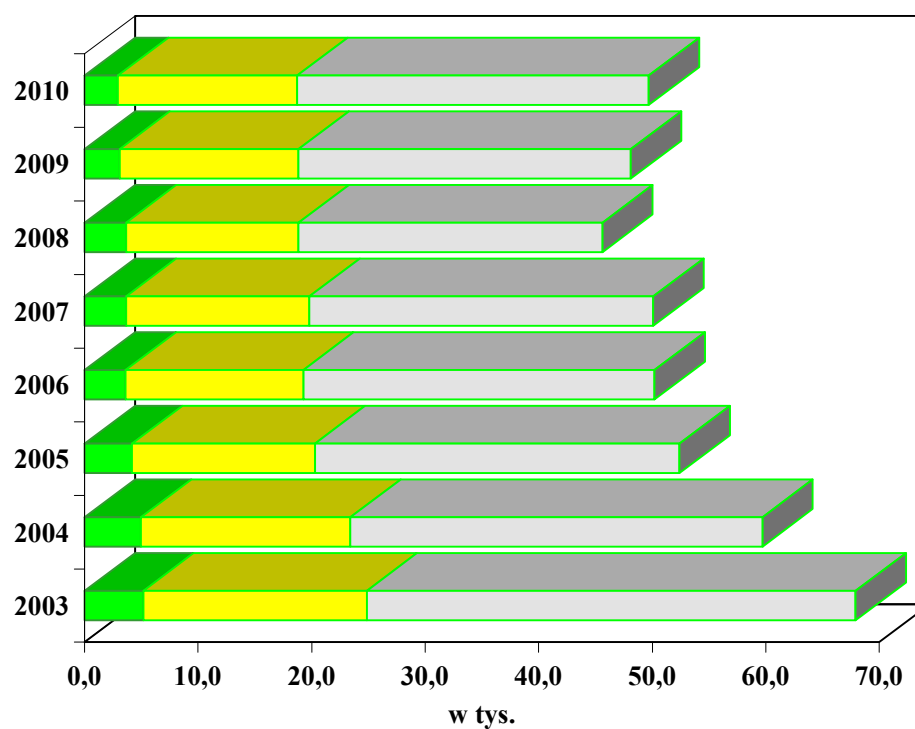
a) dotyczy osób, które podjęły wypłatę przyznanego im świadczenia.

Struktura świadczeniobiorców, którym przyznano  
emeryturę bądź rentę w 2010 r.



**Struktura rent z tytułu niezdolności do pracy przyznanych w latach 2003 - 2010 według stopnia niezdolności<sup>a)</sup>**

Lata	Renty z tytułu niezdolności do pracy:			
	ogółem	całkowitej i samodzielnej egzystencji	całkowitej	częściowej
	<i>w odsetkach</i>			
2003	100,0	7,6	29,0	63,4
2004	100,0	8,3	30,9	60,8
2005	100,0	8,0	30,7	61,3
2006	100,0	7,2	31,2	61,6
2007	100,0	7,3	32,2	60,5
2008	100,0	8,0	33,3	58,7
2009	100,0	6,4	32,8	60,8
<b>2010</b>	<b>100,0</b>	<b>5,9</b>	<b>31,8</b>	<b>62,3</b>



- całkowita niezdolność do pracy i samodzielnej egzystencji
- całkowita niezdolność do pracy
- częściowa niezdolność do pracy

<sup>a)</sup> stan w grudniu

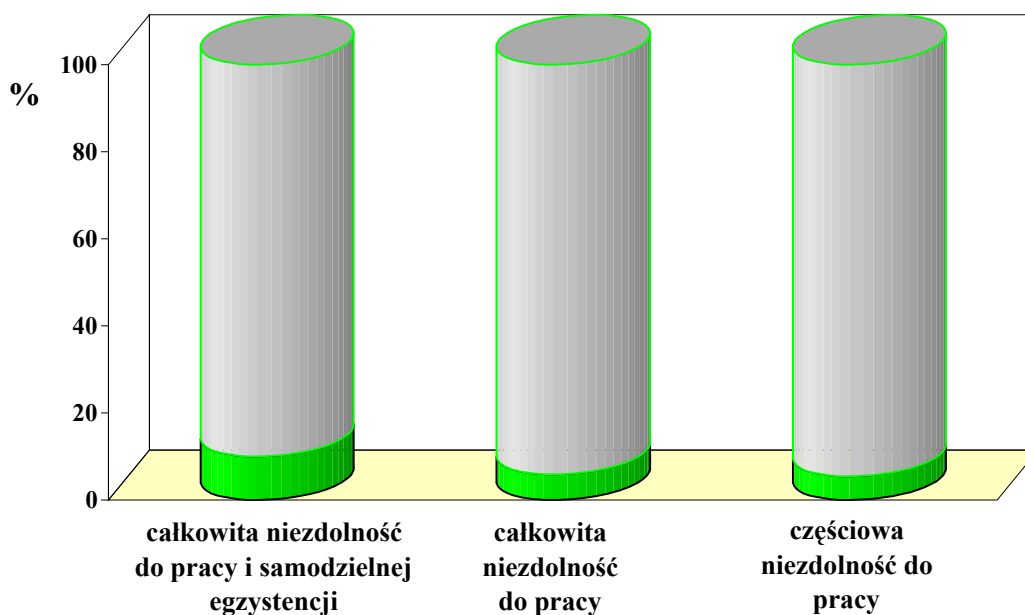


Osoby, którym przyznano renty z tytułu niezdolności do pracy w 2010 r.  
 - bez osób, którym przyznano renty inwalidy wojennego lub wojskowego -  
 według okresu ważności orzeczenia  
 - stan w grudniu

Wyszczególnienie	Ogółem	Mężczyźni	Kobiety
	w tys.		
<b>Ogółem</b>	<b>49,6</b>	<b>33,0</b>	<b>16,6</b>
renciści z orzeczoną trwałą niezdolnością do pracy a)	3,0	2,1	0,9
renciści z orzeczoną okresową niezdolnością do pracy b)	46,6	30,9	15,7

w odsetkach

<b>Całkowita niezdolność do pracy i samodzielnej egzystencji</b>	<b>100,0</b>	<b>100,0</b>	<b>100,0</b>
a)	10,0	11,1	7,8
b)	90,0	88,9	92,2
<b>Całkowita niezdolność do pracy</b>	<b>100,0</b>	<b>100,0</b>	<b>100,0</b>
a)	5,9	6,3	5,0
b)	94,1	93,7	95,0
<b>Częściowa niezdolność do pracy</b>	<b>100,0</b>	<b>100,0</b>	<b>100,0</b>
a)	5,5	5,9	4,7
b)	94,5	94,1	95,3



Renciści z niezdolnością do pracy :

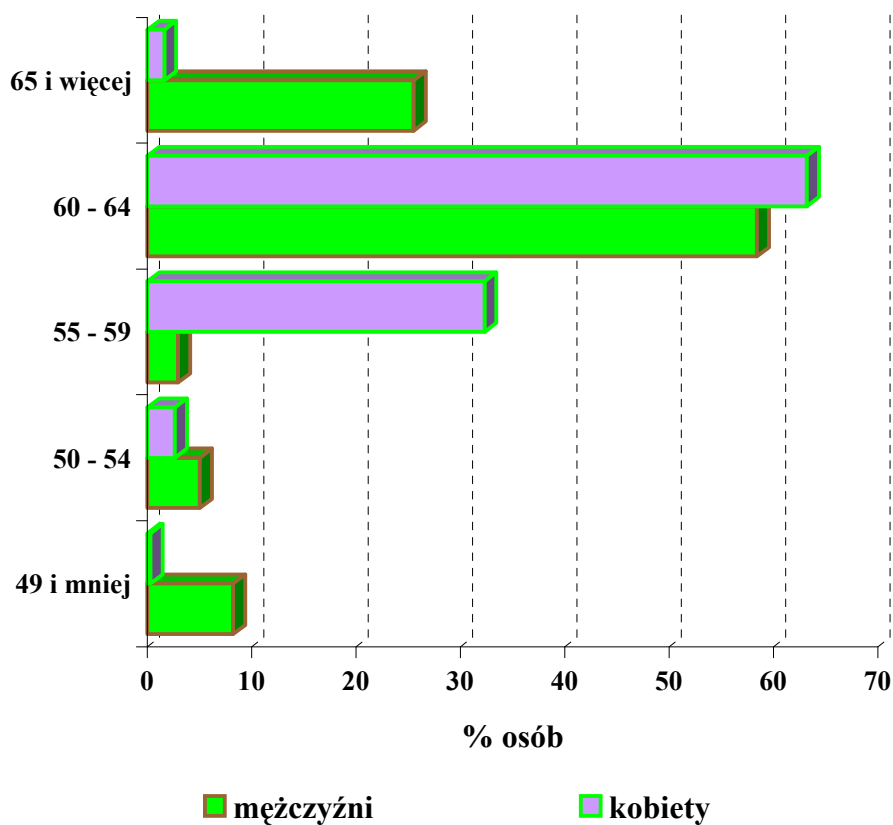
■ trwałą

■ okresową

Struktura według wieku osób, którym przyznano emerytury w 2010 r.

Wiek	Ogółem	Mężczyźni	Kobiety
	<i>w odsetkach</i>		
<b>Ogółem</b>	<b>100,0</b>	<b>100,0</b>	<b>100,0</b>
49 lat i mniej	4,4	8,2	0,3
50 - 54	3,9	5,0	2,6
55 - 59	17,1	2,9	32,3
60 - 64	60,7	58,4	63,2
65 lat i więcej	13,9	25,5	1,6
<b>Średni wiek w latach</b>	<b>59,6</b>	<b>60,2</b>	<b>59,0</b>

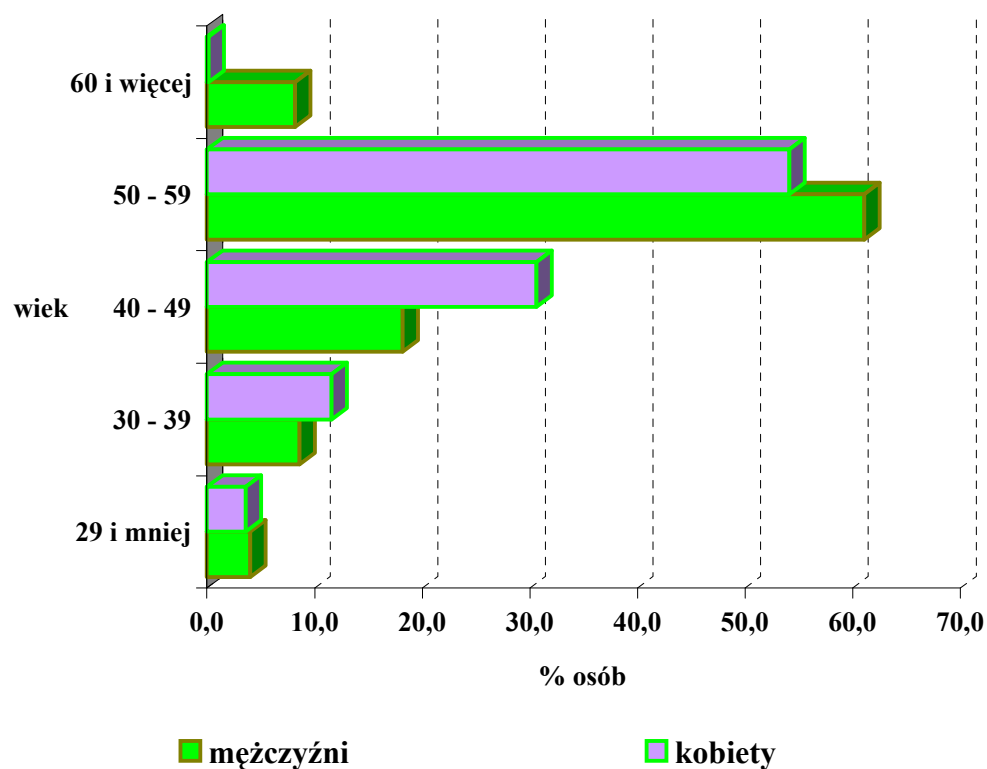
Wśród osób, którym przyznano emerytury w 2010 r. **51,8%** stanowili mężczyźni, a **48,2%** - kobiety



**Struktura według wieku osób, którym przyznano  
renty z tytułu niezdolności do pracy w 2010 r.**

Wiek	Ogółem	Mężczyźni	Kobiety
	<i>w odsetkach</i>		
<b>Ogółem</b>	<b>100,0</b>	<b>100,0</b>	<b>100,0</b>
19 lat i mniej	0,1	0,1	0,1
20 - 24	1,0	1,2	0,7
25 - 29	2,7	2,7	2,8
30 - 34	4,2	3,9	4,8
35 - 39	5,4	4,7	6,8
40 - 44	7,9	6,4	10,7
45 - 49	14,5	11,7	19,9
50 - 54	29,8	25,3	38,8
55 - 59	28,9	35,8	15,2
60 - 64	5,4	8,1	0,1
65 lat i więcej	0,1	0,1	0,1
<b>Średni wiek w latach</b>	<b>50,3</b>	<b>51,3</b>	<b>48,2</b>

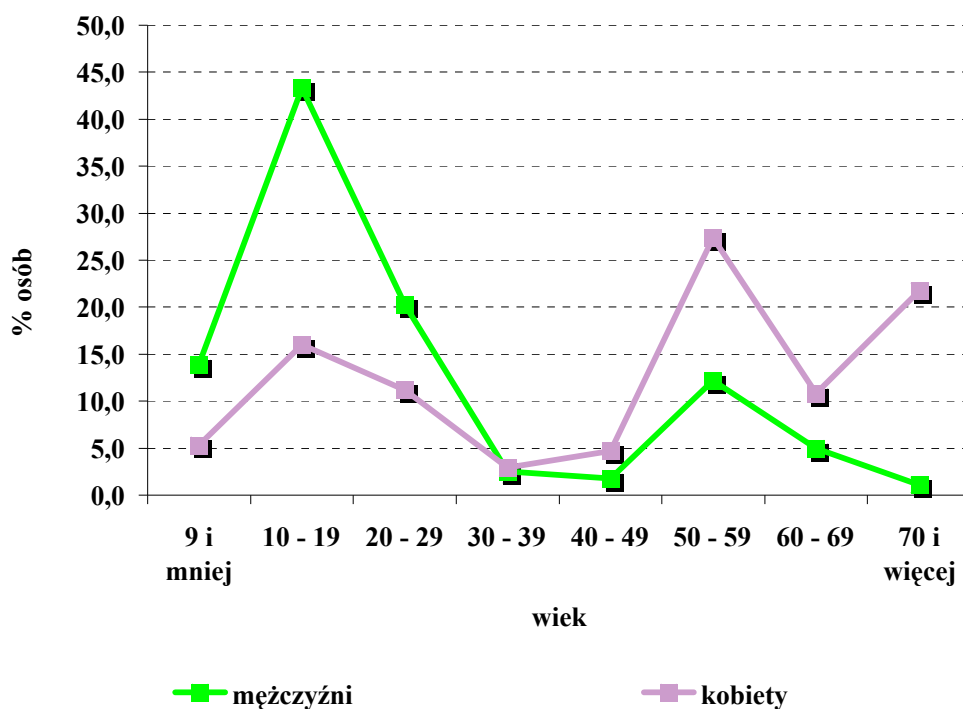
Wśród osób, którym przyznano rentę z tytułu niezdolności do pracy w 2010 r. **66,5%** stanowili mężczyźni, a **33,5%** - kobiety



**Struktura według wieku osób uprawnionych do renty rodzinnej  
przyznanej w 2010 r.**

Wiek	Ogółem	Mężczyźni	Kobiety
	<i>w odsetkach</i>		
<b>Ogółem</b>	<b>100,0</b>	<b>100,0</b>	<b>100,0</b>
4 lata i mniej	2,8	5,2	1,9
5 - 9	4,8	8,7	3,4
10 - 14	8,3	15,6	5,6
15 - 19	15,3	27,7	10,4
20 - 24	12,8	19,2	10,3
25 - 29	0,9	1,0	0,9
30 - 34	1,3	1,4	1,3
35 - 39	1,5	1,1	1,6
40 - 44	1,6	0,9	1,9
45 - 49	2,3	0,9	2,8
50 - 54	12,0	4,8	14,8
55 - 59	11,2	7,4	12,6
60 - 64	5,3	4,4	5,6
65 - 69	4,0	0,6	5,2
70 - 74	5,1	0,4	6,9
75 - 79	5,4	0,3	7,3
80 lat i więcej	5,4	0,4	7,5
<b>Średni wiek w latach</b>	<b>41,2</b>	<b>24,7</b>	<b>47,5</b>

Wśród osób uprawnionych, którym przyznano rentę rodzinną w 2010 r. 27,6% stanowili mężczyźni, a 72,4% - kobiety



**Struktura według stażu pracy osób,  
którym przyznano emerytury<sup>a)</sup> w 2010 r.**

- stan w grudniu 2010 r.

Staż pracy	Ogółem	Mężczyźni	Kobiety
	<i>w odsetkach</i>		
<b>Ogółem</b>	<b>100,0</b>	<b>100,0</b>	<b>100,0</b>
24 lata i mniej	7,5	6,1	9,9
25 - 29	14,8	20,6	4,4
30 - 34	19,0	19,7	17,9
35 - 39	22,7	13,8	38,8
40 - 44	22,1	19,5	26,7
45 - 49	13,2	19,3	2,2
50 lat i więcej	0,7	1,0	0,1
<b>Średni staż w latach</b>	<b>35,3</b>	<b>35,5</b>	<b>34,9</b>

<sup>a)</sup> staż pracy dotyczy tylko emerytur przyznanych według dotychczasowych zasad.

**Struktura według stażu pracy<sup>a)</sup> osób, którym przyznano renty  
z tytułu niezdolności do pracy w 2010 r.**

- stan w grudniu 2010 r.

Staż pracy	Ogółem	Mężczyźni	Kobiety
	<i>w odsetkach</i>		
<b>Ogółem</b>	<b>100,0</b>	<b>100,0</b>	<b>100,0</b>
4 lata i mniej	1,5	1,5	1,4
5 - 9	4,7	4,2	5,7
10 - 14	5,8	4,8	7,7
15 - 19	7,5	5,9	10,7
20 - 24	11,2	8,5	16,5
25 - 29	17,2	15,0	21,5
30 - 34	22,6	21,7	24,4
35 - 39	20,3	24,8	11,6
40 lat i więcej	9,2	13,6	0,5
<b>Średni staż w latach</b>	<b>27,6</b>	<b>29,2</b>	<b>24,4</b>

<sup>a)</sup> bez stażu hipotetycznego

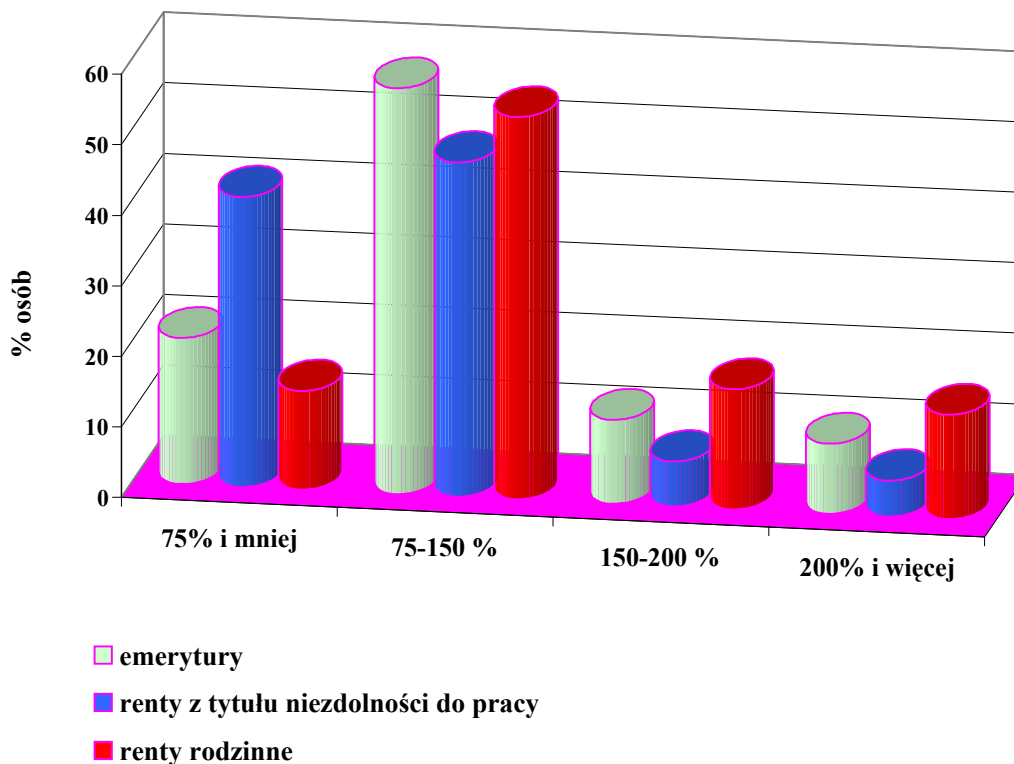
**Struktura świadczeń<sup>a)</sup> wypłacanych w 2010 r.  
według wysokości podstawy wymiaru**

- stan w grudniu 2010 r.

Wysokość podstawy wymiaru w procencie przeciętnego wynagrodzenia <sup>b)</sup>	Ogółem	Emerytury	Renty z tytułu niezdolności do pracy	Renty rodzinne
	<i>w odsetkach</i>			
<b>Ogółem</b>	<b>100,0</b>	<b>100,0</b>	<b>100,0</b>	<b>100,0</b>
50,00 i mniej	7,1	5,2	17,6	4,9
50,01 - 75,00	15,7	15,5	23,5	9,1
75,01 - 100,00	22,6	23,5	23,9	17,8
100,01 - 150,00	32,7	34,0	23,5	36,4
150,01 - 200,00	11,9	11,9	6,4	17,0
200,01 - 250,00	10,0	9,9	4,9	14,8
250,01 i więcej	0,0	-	0,2	0,0
<b>Średni wskaźnik w %</b>	<b>116,03</b>	<b>117,36</b>	<b>92,68</b>	<b>132,11</b>

a) struktura dotyczy tylko świadczeń wyliczonych według dotychczasowych zasad

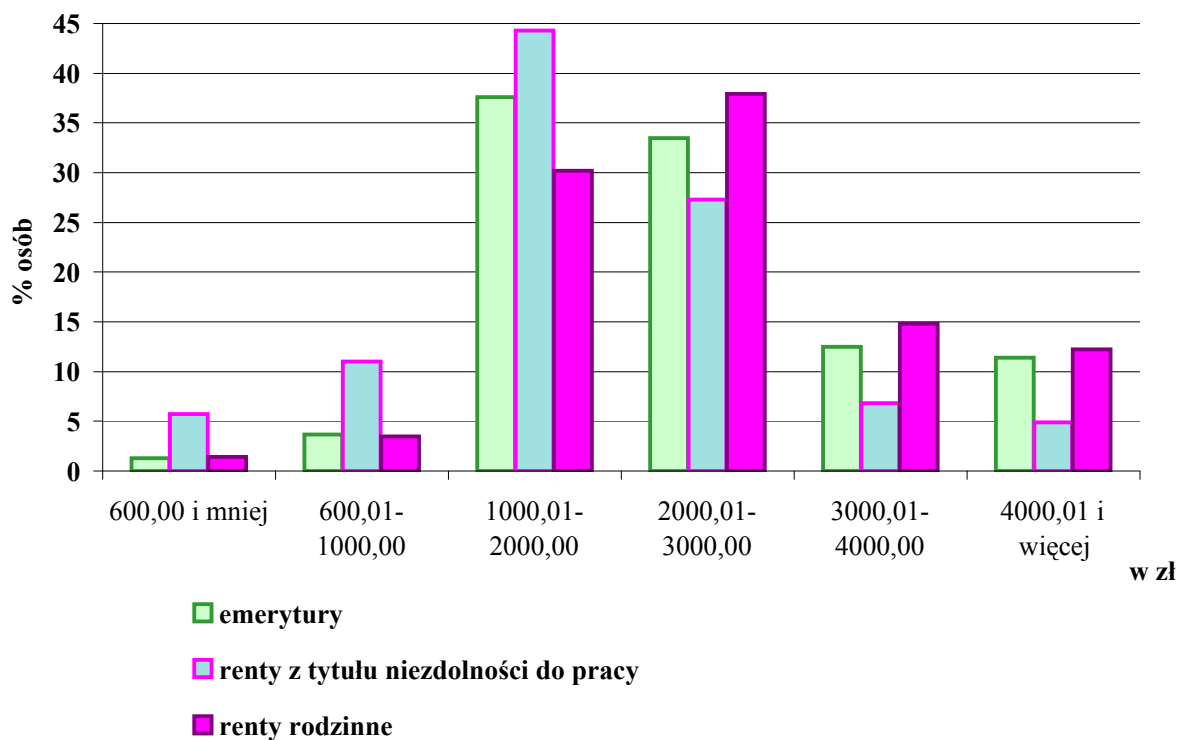
b) jest to relacja procentowa wynagrodzeń świadczeniobiorcy do przeciętnych wynagrodzeń z okresu, jaki brany jest do ustalenia podstawy wymiaru w momencie przyznania lub przeliczania emerytury/renty.



**Struktura emerytów i rencistów według wysokości podstaw wymiaru świadczeń w grudniu 2010 r.**

Wysokość podstawy wymiaru <sup>a)</sup> w zł	Ogółem	Emerytury	Renty z tytułu niezdolności do pracy	Renty rodzinne
	<i>w odsetkach</i>			
<b>Ogółem</b>	<b>100,0</b>	<b>100,0</b>	<b>100,0</b>	<b>100,0</b>
600,00 i mniej	2,1	1,3	5,7	1,4
600,01 - 800,00	1,9	1,3	4,7	1,5
800,01 - 1 000,00	3,0	2,4	6,3	2,0
1 000,01 - 1 200,00	4,5	4,0	8,1	2,9
1 200,01 - 1 400,00	6,6	6,4	9,6	4,6
1 400,01 - 1 600,00	8,3	8,5	9,6	6,2
1 600,01 - 1 800,00	9,1	9,4	9,0	7,8
1 800,01 - 2 000,00	9,0	9,3	8,0	8,7
2 000,01 - 2 500,00	20,3	20,0	19,2	23,1
2 500,01 - 3 000,00	12,8	13,5	8,1	14,8
3 000,01 - 3 500,00	7,5	7,9	4,3	9,1
3 500,01 - 4 000,00	4,5	4,6	2,5	5,7
4 000,01 - 4 500,00	3,0	3,1	1,6	4,0
4 500,01 i więcej	7,4	8,3	3,3	8,2
<b>Średnia podstawa wymiaru w zł</b>	<b>2 350,34</b>	<b>2 430,20</b>	<b>1 876,41</b>	<b>2 497,49</b>

a) wysokość podstawy wymiaru dotyczy tylko świadczeń wyliczonych według dotychczasowych zasad



**Przeciętna miesięczna wypłata<sup>d)</sup> emerytury i renty wypłacanej przez ZUS  
w latach 2003 - 2010<sup>c)</sup>**

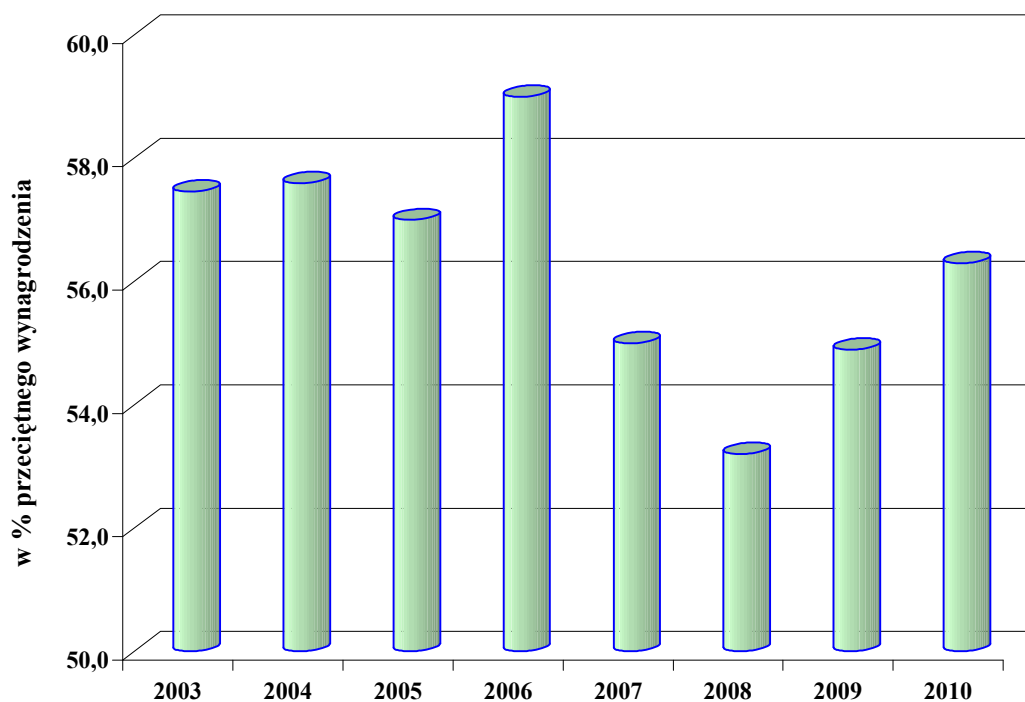
Lata	Przeciętna wypłata brutto w zł	W % przeciętnego wynagrodzenia w gospodarce <sup>a)</sup>	% wzrostu	
			nominalnego	realnego <sup>b)</sup>
2003	1 051,09	57,5	105,1	104,3
2004	1 096,97	57,6	104,4	100,9
2005	1 127,23	57,0	102,8	100,6
2006	1 214,75	59,0	107,8	106,7
2007	1 251,74	55,0	103,1	100,6
2008	1 370,81	53,2	109,5	105,1
2009	1 491,52	54,9	108,8	105,1
<b>2010</b>	<b>1 588,95</b>	<b>56,3</b>	<b>106,5</b>	<b>103,8</b>

a) w relacji do przeciętnego wynagrodzenia pomniejszonego o obowiązkową składkę na ubezpieczenia społeczne płaconą przez ubezpieczonego;

b) liczony jako stosunek wskaźnika wzrostu nominalnego przeciętnego miesięcznego świadczenia brutto do średniorocznego wskaźnika cen towarów i usług konsumpcyjnych ogółem.

c) patrz uwagi wstępne pkt. 6

d) patrz uwagi wstępne pkt. 2 i 3





**Przeciętna miesięczna wypłata<sup>a)</sup> świadczenia emerytalno-rentowego  
wypłacanego przez ZUS według rodzaju świadczenia**

- w złotych:

Wyszczególnienie	2004	2005	2006	2007	2008	2009	2010
<b>Ogółem</b>	<b>1 096,97</b>	<b>1 127,23</b>	<b>1 214,75</b>	<b>1 251,74</b>	<b>1 370,81</b>	<b>1 491,52</b>	<b>1 588,95</b>
Emerytury	1 237,38	1 256,53	1 310,75	1 346,42	1 471,30	1 596,46	1 698,35
Renty z tytułu niezdolności do pracy	875,43	901,93	989,19	1 011,47	1 096,34	1 184,23	1 261,35
Renty rodzinne	1 047,11	1 076,49	1 159,27	1 190,78	1 292,07	1 391,34	1 475,11

- w relacji do przeciętnego wynagrodzenia<sup>b)</sup>:

Wyszczególnienie	2004	2005	2006	2007	2008	2009	2010
<b>Ogółem</b>	<b>57,6</b>	<b>57,0</b>	<b>59,0</b>	<b>55,0</b>	<b>53,2</b>	<b>54,9</b>	<b>56,3</b>
Emerytury	65,0	63,6	63,6	59,2	57,1	58,8	60,2
Renty z tytułu niezdolności do pracy	46,0	45,6	48,0	44,5	42,5	43,6	44,7
Renty rodzinne	55,0	54,4	56,3	52,3	50,1	51,2	52,3

<sup>a)</sup> patrz uwagi wstępne pkt. 2 i 3

<sup>b)</sup> pomniejszonego o obowiązkową składkę na ubezpieczenia społeczne płaconą przez ubezpieczonego

**Przeciętna miesięczna wypłata<sup>a)</sup> emerytur i rent z tytułu niezdolności do pracy  
wypłaconych przez ZUS w XII 2010 r. według płci**

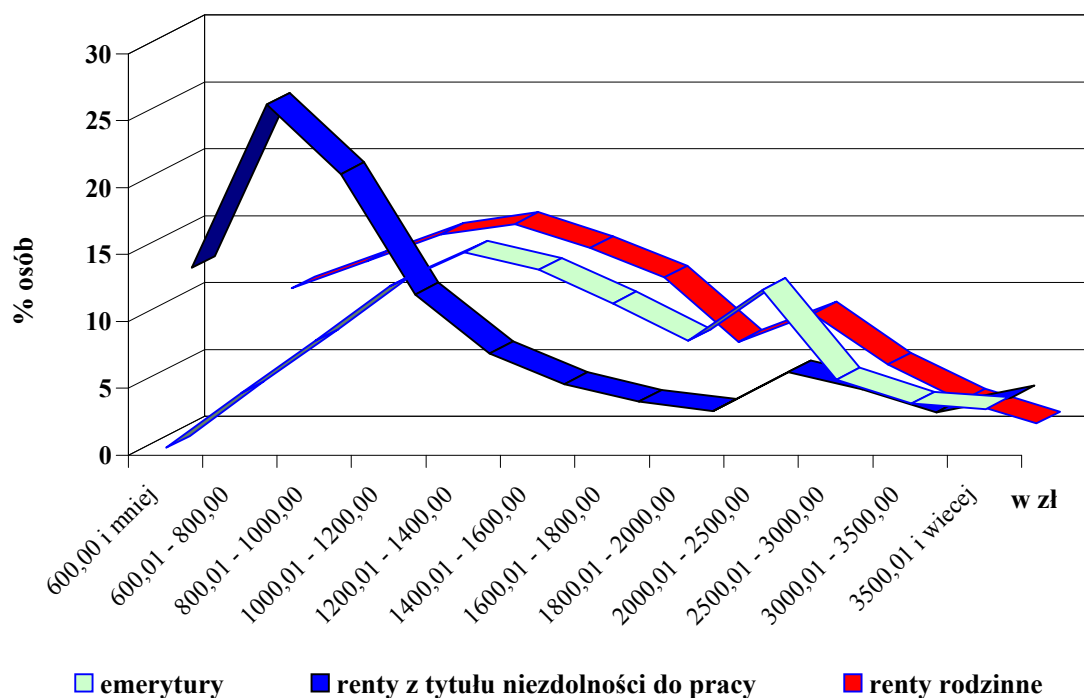
	Emerytury			Renty z tytułu niezdolności do pracy		
	Ogółem	Mężczy- źni	Kobiety	Ogółem	Mężczy- źni	Kobiety
<b>- w złotych:</b>	1 724,97	2 115,50	1 461,53	1 278,21	1 371,61	1 107,89
<b>- w relacji do przeciętnego wynagrodzenia<sup>b)</sup>:</b>	61,1	74,9	51,8	45,3	48,6	39,2

<sup>a)</sup> patrz uwagi wstępne pkt. 2 i 3

<sup>b)</sup> pomniejszonego o obowiązkową składkę na ubezpieczenia społeczne płaconą przez ubezpieczonego

**Struktura emerytów i rencistów, którym świadczenie wypłaca ZUS  
według wysokości świadczeń w marcu 2010 r.**

Wysokość świadczenia w zł	Ogółem	Emerytury	Renty z tytułu niezdolności do pracy:				Renty rodzinne
			ogółem	całkowitej i samodzielnej egzystencji	całkowitej	częściowej	
Ogółem	100,0	100,0	100,0	100,0	100,0	100,0	100,0
600,00 i mniej	2,4	0,5	13,0	-	-	20,2	-
600,01 - 800,00	9,0	4,6	25,2	-	29,4	25,2	10,5
800,01 - 1 000,00	11,1	8,5	20,0	53,2	23,0	15,8	12,5
1 000,01 - 1 200,00	12,7	12,6	11,0	15,7	14,2	9,1	14,5
1 200,01 - 1 400,00	13,8	15,1	6,6	7,1	8,7	5,5	15,3
1 400,01 - 1 600,00	12,2	13,8	4,3	3,4	5,6	3,8	13,5
1 600,01 - 1 800,00	9,9	11,3	3,0	2,1	4,1	2,5	11,3
1 800,01 - 2 000,00	7,1	8,5	2,3	1,9	2,5	2,2	6,5
2 000,01 - 2 500,00	10,4	12,3	5,2	4,1	4,3	5,9	8,6
2 500,01 - 3 000,00	5,2	5,6	3,9	4,5	3,5	4,1	4,8
3 000,01 - 3 500,00	3,3	3,8	2,2	5,0	2,4	1,9	2,1
3 500,01 i więcej	2,9	3,4	3,3	3,0	2,3	3,8	0,4



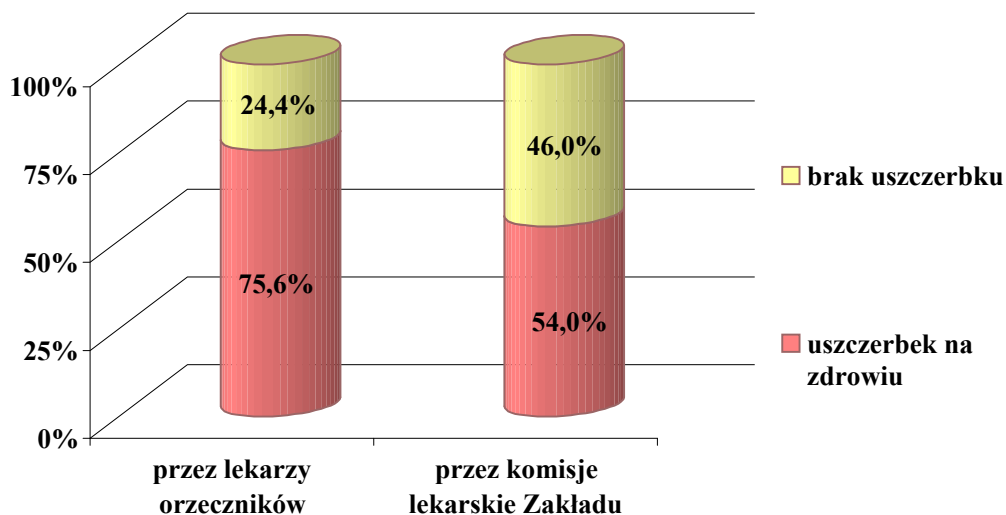
**Liczba orzeczeń<sup>a)</sup> pierwszorazowych i ponownych  
wydanych w sprawach rentowych w 2010 r.**

Wyszczególnienie	Orzeczenia wydane przez:								
	ogółem			lekarzy orzeczników			komisje lekarskie Zakładu		
	w tys.	w odsetkach	2009 =100	w tys.	w odsetkach	2009 =100	w tys.	w odsetkach	2009 =100
<b>Orzeczenia ogółem</b>	<b>506,7</b>	<b>100,0</b>	<b>99,3</b>	<b>443,9</b>	<b>100,0</b>	<b>99,2</b>	<b>62,8</b>	<b>100,0</b>	<b>100,5</b>
z tego:									
<b>pierwszorazowe</b>	<b>95,9</b>	<b>18,9</b>	<b>94,5</b>	<b>78,1</b>	<b>17,6</b>	<b>94,8</b>	<b>17,8</b>	<b>28,3</b>	<b>93,2</b>
- w tym ustalające niezdolność do pracy	53,5	10,6	97,6	49,4	11,1	98,4	4,1	6,5	89,1
<b>ponowne</b>	<b>410,8</b>	<b>81,1</b>	<b>100,5</b>	<b>365,8</b>	<b>82,4</b>	<b>100,1</b>	<b>45,0</b>	<b>71,7</b>	<b>103,7</b>
- w tym ustalające niezdolność do pracy	308,3	60,8	99,9	298,2	67,2	100,1	10,1	16,1	93,5

<sup>a)</sup> bez orzeczeń ustalających uprawnienia do świadczenia rehabilitacyjnego lub celowość przekwalifikowania zawodowego

**Orzeczenia powypadkowe wydane w 2010 r.**

Wyszczególnienie	Orzeczenia wydane przez:								
	ogółem			lekarzy orzeczników			komisje lekarskie Zakładu		
	w tys.	w odsetkach	2009 =100	w tys.	w odsetkach	2009 =100	w tys.	w odsetkach	2009 =100
<b>Orzeczenia ogółem</b>	<b>112,6</b>	<b>100,0</b>	<b>100,5</b>	<b>101,2</b>	<b>100,0</b>	<b>99,9</b>	<b>11,4</b>	<b>100,0</b>	<b>105,6</b>
z tego ustalające:									
- uszczerbek na zdrowiu	82,7	73,5	100,4	76,5	75,6	100,0	6,2	54,0	105,1
- brak uszczerbku	29,9	26,5	100,7	24,7	24,4	99,6	5,2	46,0	106,1



**Orzeczenia pierwszorazowe w 2010 r. ustalające niezdolność do pracy, uprawnienia do świadczenia rehabilitacyjnego bądź celowość przekwalifikowania zawodowego**

Wyszczególnienie	Orzeczenia wydane przez:								
	ogółem			lekarzy orzeczników			komisje lekarskie Zakładu		
	w tys.	w odsetkach	2009 =100	w tys.	w odsetkach	2009 =100	w tys.	w odsetkach	2009 =100
<b>Orzeczenia ogółem</b>	<b>126,0</b>	<b>100,0</b>	<b>91,6</b>	<b>120,2</b>	<b>100,0</b>	<b>91,8</b>	<b>5,8</b>	<b>100,0</b>	<b>86,6</b>
z tego ustalające :									
-całkowitą niezdolność do pracy i samo-dzielnej egzystencji	5,5	4,4	134,1	5,2	4,4	136,8	0,3	5,2	100,0
-całkowitą niezdolność do pracy	21,0	16,7	93,6	19,4	16,1	94,6	1,6	27,6	84,2
-częściową niezdolność do pracy	27,0	21,4	95,4	24,8	20,7	96,1	2,2	37,9	91,7
- celowość przekwalifikowania zawodowego	0,1	0,0	100,0	0,1	0,0	100,0	0,0	0,0	100,0
- uprawnienia do świadczenia rehabilitacyjnego	72,4	57,5	87,7	70,7	58,8	87,7	1,7	29,3	85,0

**Orzeczenia stwierdzające po raz pierwszy niezdolność do pracy na 100 tys. pracujących<sup>a)</sup>**

Lata	Ogółem	Całkowita niezdolność do pracy i samodzielnej egzystencji	Całkowita niezdolność do pracy	Częściowa niezdolność do pracy
2002	716	84	221	411
2003	711	86	224	401
2004	659	93	221	345
2005	669	91	216	362
2006	621	59	227	335
2007	574	48	222	304
2008	500	41	204	255
2009	466	36	190	240
<b>2010</b>	<b>465</b>	<b>48</b>	<b>183</b>	<b>234</b>

<sup>a)</sup> Liczba orzeczeń stwierdzających niezdolność do pracy po raz pierwszy dla celów rentowych w przeliczeniu na 100 tys. pracujących (bez rolników indywidualnych).

**Absencja chorobowa, zasiłki**

Wyszczególnienie	2008	2009	2010
<b>Absencja chorobowa <sup>a)</sup></b>			
Liczba dni w tys.	194 407	205 077	<b>187 805</b>
Przeciętna miesięczna liczba dni w tys.	16 201	17 090	<b>15 650</b>
Wypłaty w mln zł	9 222,8	11 140,6	<b>11 143,6</b>
Przeciętna dzienna wysokość w zł	47,44	54,32	<b>59,34</b>
<b>w tym zasiłki chorobowe finansowane z FUS</b>			
Liczba dni w tys.	108 633	126 024	<b>119 327</b>
Przeciętna miesięczna liczba dni w tys.	9 053	10 502	<b>9 944</b>
Wypłaty w mln zł	4 905,7	6 617,5	<b>6 820,8</b>
Przeciętna dzienna wysokość w zł	45,16	52,51	<b>57,16</b>
<b>Zasiłki macierzyńskie</b>			
Liczba dni w tys.	35 125	39 607	<b>42 624</b>
Przeciętna miesięczna liczba dni w tys.	2 927	3 301	<b>3 552</b>
Wypłaty w mln zł	1 810,7	2 406,6	<b>2 938,8</b>
Przeciętna dzienna wysokość zasiłku w zł	51,55	60,76	<b>68,95</b>
<b>Zasiłki opiekuńcze</b>			
Liczba dni w tys.	7 876	8 536	<b>7 709</b>
Przeciętna miesięczna liczba dni w tys.	656	711	<b>643</b>
Wypłaty w mln zł	369,9	464,9	<b>489,1</b>
Przeciętna dzienna wysokość zasiłku w zł	46,97	54,47	<b>63,45</b>
<b>Zasiłki pogrzebowe po ubezpieczonych i członkach ich rodzin</b>			
Liczba zasiłków w tys.	40,9	40,1	<b>39,6</b>
Przeciętna miesięczna liczba zasiłków w tys.	3,4	3,3	<b>3,3</b>
Wypłaty w mln zł	234,4	246,1	<b>253,7</b>
Przeciętna wysokość zasiłku w zł	5 737,23	6 136,35	<b>6 399,75</b>
<b>Zasiłki pogrzebowe po emerytach, rencistach i członkach ich rodzin <sup>b)</sup></b>			
Liczba zasiłków w tys.	267,9	273,3	<b>271,1</b>
Przeciętna miesięczna liczba zasiłków w tys.	22,3	22,8	<b>22,6</b>
Wypłaty w mln zł	1 536,2	1 673,3	<b>1 734,6</b>
Przeciętna wysokość zasiłku w zł	5 734,91	6 122,38	<b>6 398,69</b>

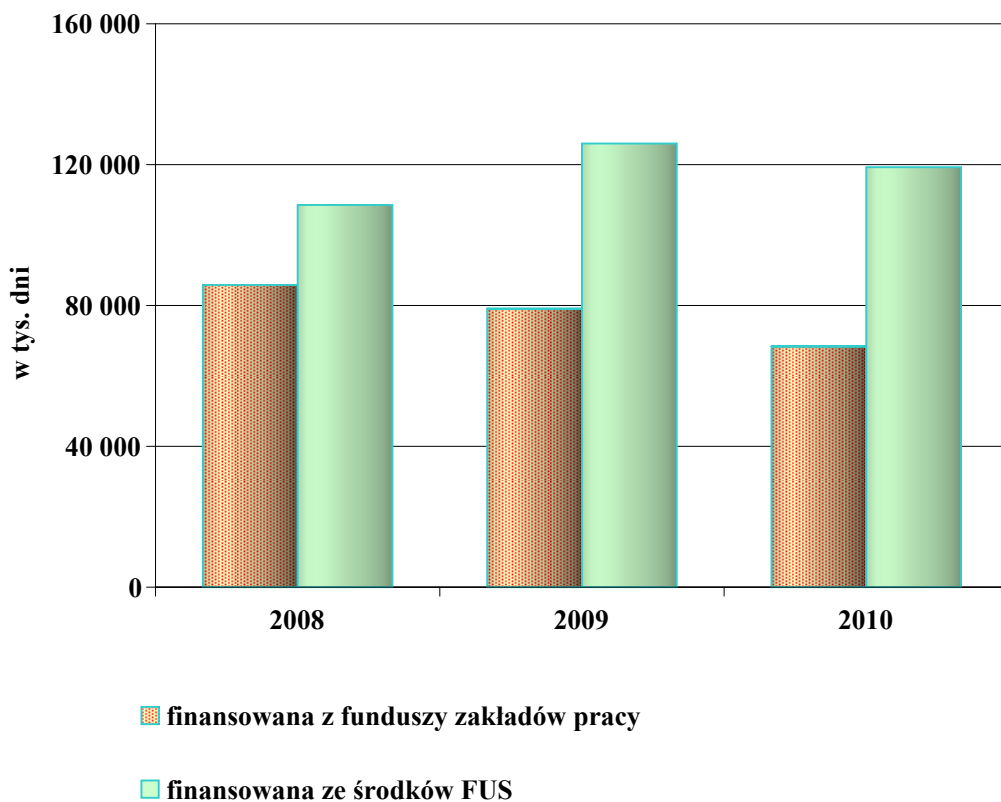
<sup>a)</sup> łącznie z finansowaną przez zakłady pracy i z Funduszu Gwarantowanych Świadczeń Pracowniczych

<sup>b)</sup> łącznie z zasiłkami wypłaconymi po osobach mających również prawo do świadczenia rolniczego

## Absencja chorobowa według źródeł finansowania

Wyszczególnienie	2008		2009		2010	
	w tys.	2007 =100	w tys.	2008 =100	w tys.	2009 =100
<b>Liczba dni - ogółem <sup>a)</sup></b>	<b>194 406,7</b>	<b>114,8</b>	<b>205 076,9</b>	<b>105,5</b>	<b>187 804,6</b>	<b>91,6</b>
w tym:						
finansowana z funduszy zakładów pracy	85 739,7	116,9	79 028,3	92,2	68 453,0	86,6
finansowana ze środków FUS - zasiłki chorobowe	108 632,9	113,2	126 023,5	116,0	119 327,2	94,7

<sup>a)</sup> łącznie z finansowanymi z Funduszu Gwarantowanych Świadczeń Pracowniczych



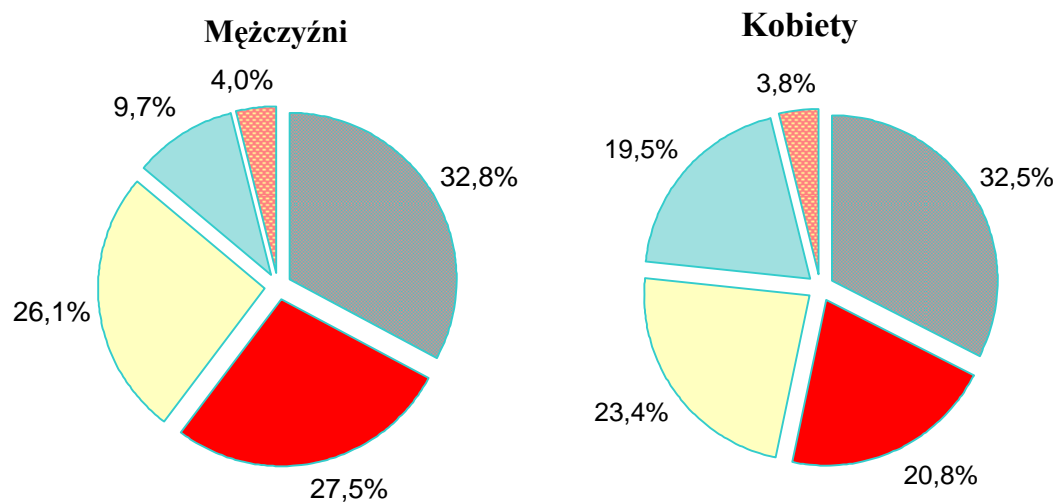
**Liczba zwolnień lekarskich<sup>a)</sup> wydanych w 2010 r.  
z tytułu choroby własnej osobom ubezpieczonym w ZUS  
według płci i długości absencji chorobowej**

Długość absencji chorobowej	Liczba zwolnień lekarskich		
	Ogółem <sup>b)</sup>	w tym:	
		Mężczyźni	Kobiety
<i>w tysiącach</i>			
<b>Ogółem<sup>c)</sup></b>	<b>16 853,5</b>	<b>8 060,7</b>	<b>8 788,7</b>
<i>w tym:</i>			
do 6 dni	5 489,8	2 637,6	2 850,3
7 - 10	4 043,4	2 212,6	1 830,1
11 - 20	4 156,2	2 100,8	2 054,5
21 - 30	2 501,9	785,7	1 715,7
31 dni i więcej	661,5	323,7	337,7
<b>przeciętna długość zwolnienia lekarskiego w dniach</b>	<b>12,19</b>	<b>11,47</b>	<b>12,86</b>

<sup>a)</sup> na podstawie zaświadczeń lekarskich o czasowej niezdolności do pracy wydanych na drukach ZUS ZLA zarejestrowanych w *Rejestrze zaświadczeń lekarskich* KSI ZUS

<sup>b)</sup> w kategorii OGÓŁEM łącznie z nieustaloną płcią.

<sup>c)</sup> w kategorii OGÓŁEM łącznie z nieustaloną długością absencji chorobowej.



**Długość absencji chorobowej:**

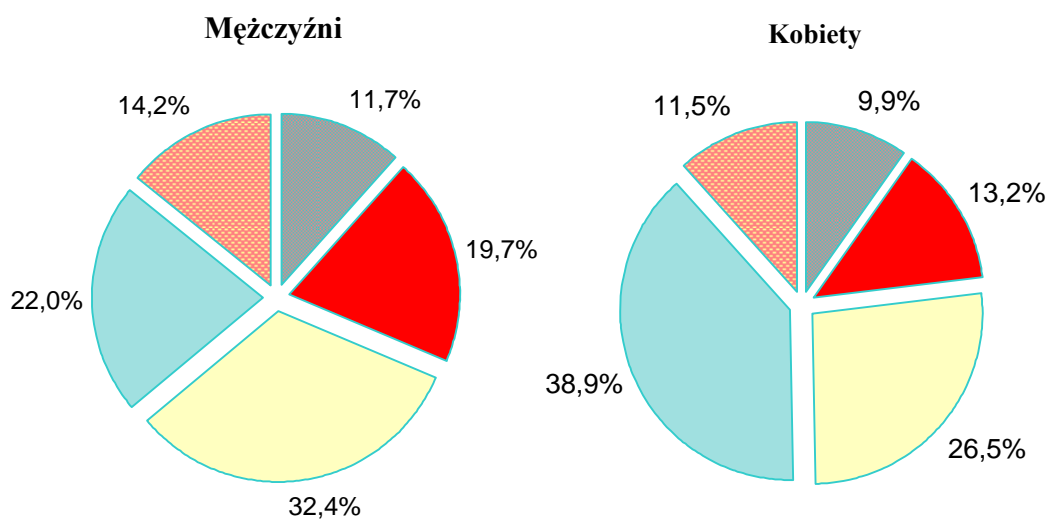
■ do 6 dni    ■ 7 - 10    ■ 11 - 20    ■ 21 - 30    ■ 31 dni i więcej

**Liczba dni absencji chorobowej<sup>a)</sup> w 2010 r.  
z tytułu choroby własnej osób ubezpieczonych w ZUS  
według płci i długości absencji chorobowej**

Długość absencji chorobowej	Liczba dni absencji chorobowej		
	Ogółem <sup>b)</sup>	w tym:	
		Mężczyźni	Kobiety
<i>w tysiącach</i>			
<b>Ogółem</b>	<b>205 478,5</b>	<b>92 442,3</b>	<b>112 991,2</b>
do 6 dni	21 932,2	10 793,1	11 132,9
7 - 10	33 145,2	18 172,3	14 967,1
11 - 20	60 021,9	30 065,1	29 944,3
21 - 30	64 227,0	20 317,4	43 897,2
31 dni i więcej	26 152,2	13 094,4	13 049,7

<sup>a)</sup> na podstawie zaświadczeń lekarskich o czasowej niezdolności do pracy wydanych na drukach ZUS ZLA zarejestrowanych w *Rejestrze zaświadczeń lekarskich* KSI ZUS

<sup>b)</sup> w kategorii OGÓŁEM łącznie z nieustaloną płcią



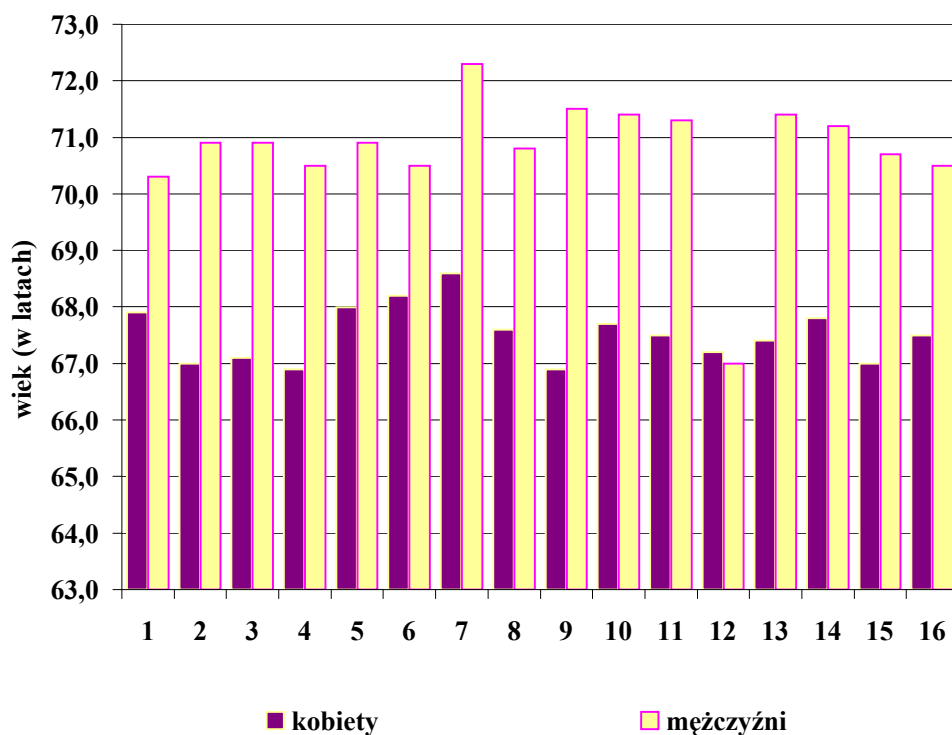
**Długość absencji chorobowej:**

■ do 6 dni     
 ■ 7 - 10     
 ■ 11 - 20     
 ■ 21 - 30     
 ■ 31 dni i więcej



**Przeciętny wiek osób pobierających emerytury według województw  
- stan w grudniu 2010 r.**

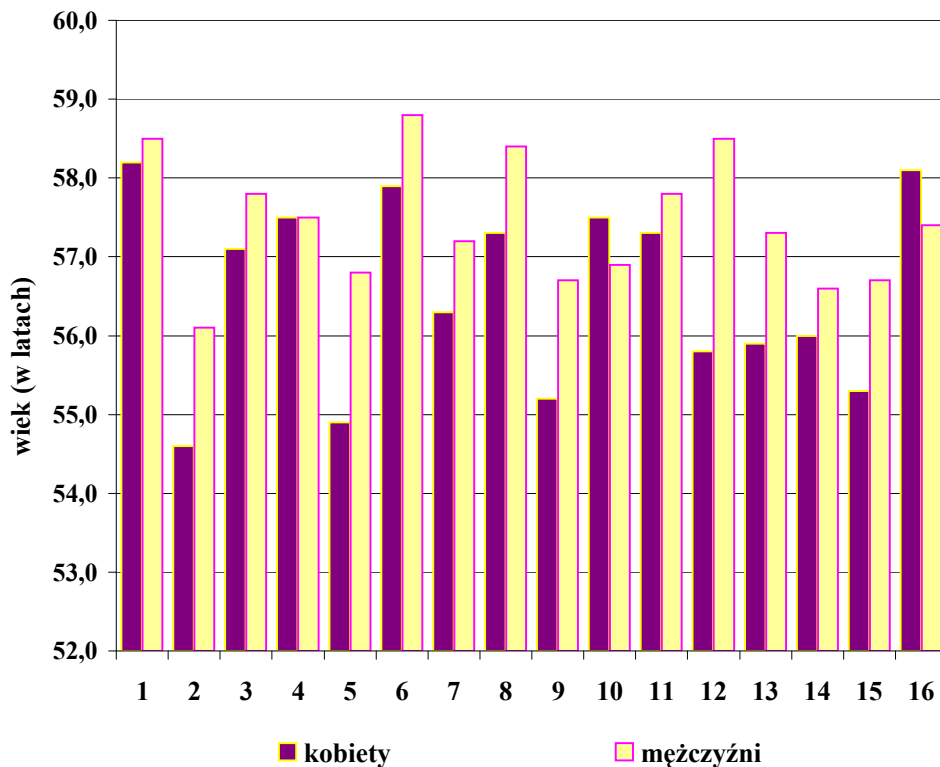
Lp.	Województwo <sup>a)</sup>	Przeciętny wiek świadczeniobiorców		
		Ogółem	Mężczyźni	Kobiety
		w latach		
	<b>Ogółem</b>	<b>68,7</b>	<b>70,3</b>	<b>67,6</b>
1	Dolnośląskie	68,8	70,3	67,9
2	Kujawsko-Pomorskie	68,6	70,9	67,0
3	Lubelskie	68,6	70,9	67,1
4	Lubuskie	68,2	70,5	66,9
5	Łódzkie	69,0	70,9	68,0
6	Małopolskie	69,2	70,5	68,2
7	Mazowieckie	69,9	72,3	68,6
8	Opolskie	68,9	70,8	67,6
9	Podkarpackie	68,9	71,5	66,9
10	Podlaskie	69,1	71,4	67,7
11	Pomorskie	69,1	71,3	67,5
12	Śląskie	67,1	67,0	67,2
13	Świętokrzyskie	69,1	71,4	67,4
14	Warmińsko-Mazurskie	69,1	71,2	67,8
15	Wielkopolskie	68,5	70,7	67,0
16	Zachodniopomorskie	68,6	70,5	67,5



<sup>a)</sup> przypisanie do województwa według miejsca zamieszkania świadczeniobiorcy

**Przeciętny wiek osób pobierających renty z tytułu niezdolności do pracy według województw - stan w grudniu 2010 r.**

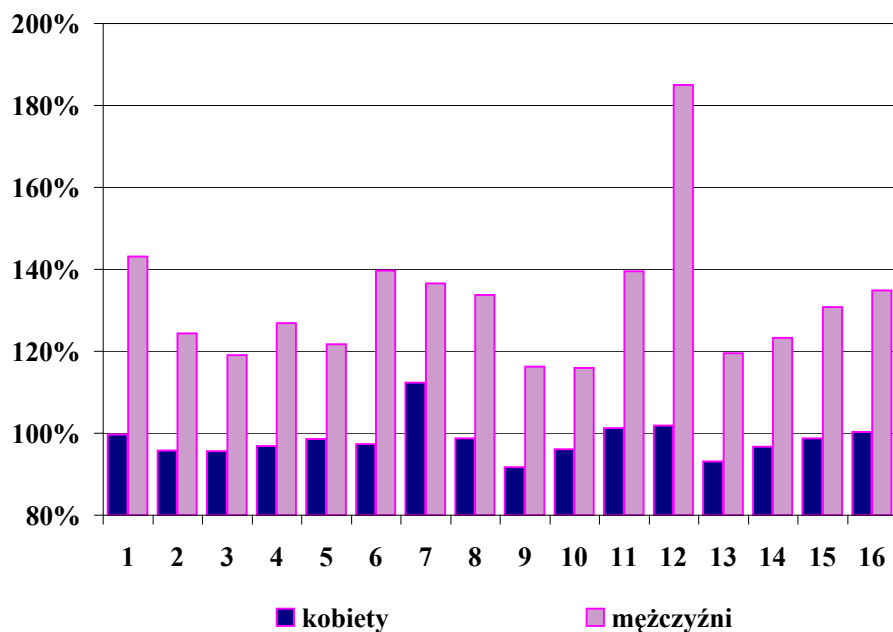
Lp.	Województwo <sup>a)</sup>	Przeciętny wiek świadczeniobiorców		
		Ogółem	Mężczyźni	Kobiety
		w latach		
	<b>Ogółem</b>	<b>57,2</b>	<b>57,6</b>	<b>56,4</b>
1	Dolnośląskie	58,4	58,5	58,2
2	Kujawsko-Pomorskie	55,6	56,1	54,6
3	Lubelskie	57,5	57,8	57,1
4	Lubuskie	57,5	57,5	57,5
5	Łódzkie	56,1	56,8	54,9
6	Małopolskie	58,5	58,8	57,9
7	Mazowieckie	56,9	57,2	56,3
8	Opolskie	58,1	58,4	57,3
9	Podkarpackie	56,2	56,7	55,2
10	Podlaskie	57,2	56,9	57,5
11	Pomorskie	57,6	57,8	57,3
12	Śląskie	57,7	58,5	55,8
13	Świętokrzyskie	56,8	57,3	55,9
14	Warmińsko-Mazurskie	56,4	56,6	56,0
15	Wielkopolskie	56,2	56,7	55,3
16	Zachodniopomorskie	57,6	57,4	58,1



<sup>a)</sup> przypisanie do województwa według miejsca zamieszkania świadczeniobiorcy

**Przeciętna wysokość wskaźnika podstawy wymiaru emerytur pobieranych w 2010 r. według województw - stan w grudniu**

Lp.	Województwo <sup>a)</sup>	Przeciętna wysokość wskaźnika podstawy wymiaru świadczenia <sup>b)</sup>		
		Ogółem	Mężczyźni	Kobiety
		w %		
	<b>Ogółem</b>	<b>117,36</b>	<b>140,94</b>	<b>100,35</b>
1	Dolnośląskie	116,98	143,07	99,74
2	Kujawsko-Pomorskie	107,44	124,35	95,81
3	Lubelskie	104,93	119,02	95,67
4	Lubuskie	108,16	126,95	96,87
5	Łódzkie	107,19	121,71	98,64
6	Małopolskie	116,07	139,64	97,29
7	Mazowieckie	121,18	136,52	112,36
8	Opolskie	112,95	133,68	98,73
9	Podkarpackie	102,46	116,23	91,65
10	Podlaskie	103,52	115,88	96,13
11	Pomorskie	117,22	139,58	101,19
12	Śląskie	145,73	184,99	101,95
13	Świętokrzyskie	104,52	119,57	93,09
14	Warmińsko-Mazurskie	106,91	123,28	96,65
15	Wielkopolskie	112,21	130,82	98,70
16	Zachodniopomorskie	113,80	134,85	100,29

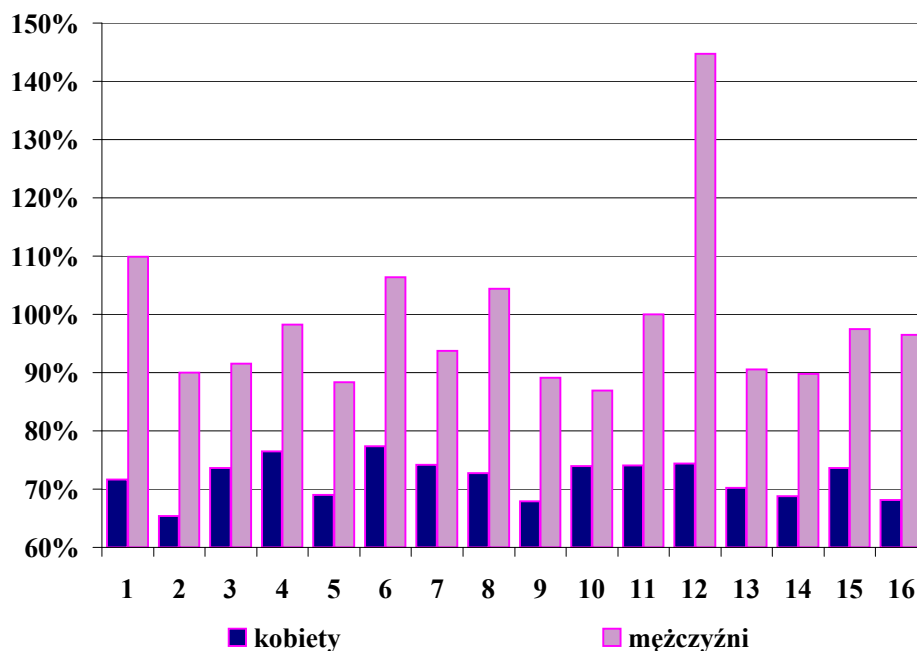


<sup>a)</sup> przypisanie do województwa według miejsca zamieszkania świadczeniobiorcy

<sup>b)</sup> jest to relacja procentowa wynagrodzeń świadczeniobiorcy do przeciętnych wynagrodzeń z okresu, jaki brany jest do ustalenia podstawy wymiaru w momencie przyznania lub przeliczania emerytury/renty- **struktura dotyczy tylko emerytur wyliczonych według dotychczasowych zasad.**

**Przeciętna wysokość wskaźnika podstawy wymiaru rent z tytułu niezdolności do pracy pobieranych w 2010 r. według województw - stan w grudniu**

Lp.	Województwo <sup>a)</sup>	Przeciętna wysokość wskaźnika podstawy wymiaru świadczenia <sup>b)</sup>		
		Ogółem	Mężczyźni	Kobiety
		w %		
	<b>Ogółem</b>	<b>92,68</b>	<b>103,47</b>	<b>72,49</b>
1	Dolnośląskie	97,05	109,84	71,63
2	Kujawsko-Pomorskie	81,28	90,02	65,33
3	Lubelskie	84,77	91,56	73,59
4	Lubuskie	90,53	98,29	76,45
5	Łódzkie	81,47	88,38	69,05
6	Małopolskie	96,10	106,40	77,40
7	Mazowieckie	86,66	93,73	74,22
8	Opolskie	94,01	104,39	72,75
9	Podkarpackie	81,98	89,09	67,86
10	Podlaskie	81,94	86,88	73,97
11	Pomorskie	90,58	99,96	74,10
12	Śląskie	122,72	144,78	74,38
13	Świętokrzyskie	84,00	90,51	70,19
14	Warmińsko-Mazurskie	82,49	89,79	68,74
15	Wielkopolskie	88,87	97,45	73,60
16	Zachodniopomorskie	86,56	96,48	68,16

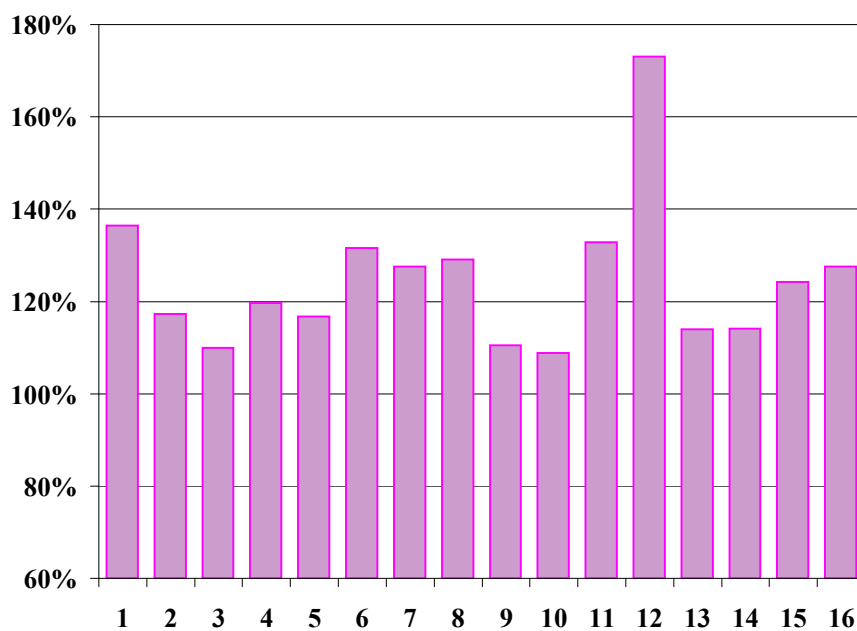


<sup>a)</sup> przypisanie do województwa według miejsca zamieszkania świadczeniobiorcy

<sup>b)</sup> jest to relacja procentowa wynagrodzeń świadczeniobiorcy do przeciętnych wynagrodzeń z okresu, jaki brany jest do ustalenia podstawy wymiaru w momencie przyznania lub przeliczania emerytury/renty.

**Przeciętna wysokość wskaźnika podstawy wymiaru rent rodzinnych  
pobieranych w 2010 r. według województw - stan w grudniu**

Lp.	Województwo <sup>a)</sup>	Przeciętna wysokość wskaźnika podstawy wymiaru świadczenia <sup>b)</sup>
		w %
	<b>Ogółem</b>	<b>132,11</b>
1	Dolnośląskie	136,42
2	Kujawsko-Pomorskie	117,32
3	Lubelskie	109,98
4	Lubuskie	119,61
5	Łódzkie	116,75
6	Małopolskie	131,56
7	Mazowieckie	127,51
8	Opolskie	129,12
9	Podkarpackie	110,48
10	Podlaskie	108,82
11	Pomorskie	132,77
12	Śląskie	173,07
13	Świętokrzyskie	114,03
14	Warmińsko-Mazurskie	114,11
15	Wielkopolskie	124,23
16	Zachodniopomorskie	127,62



a) przypisanie do województwa według miejsca zamieszkania świadczeniobiorcy

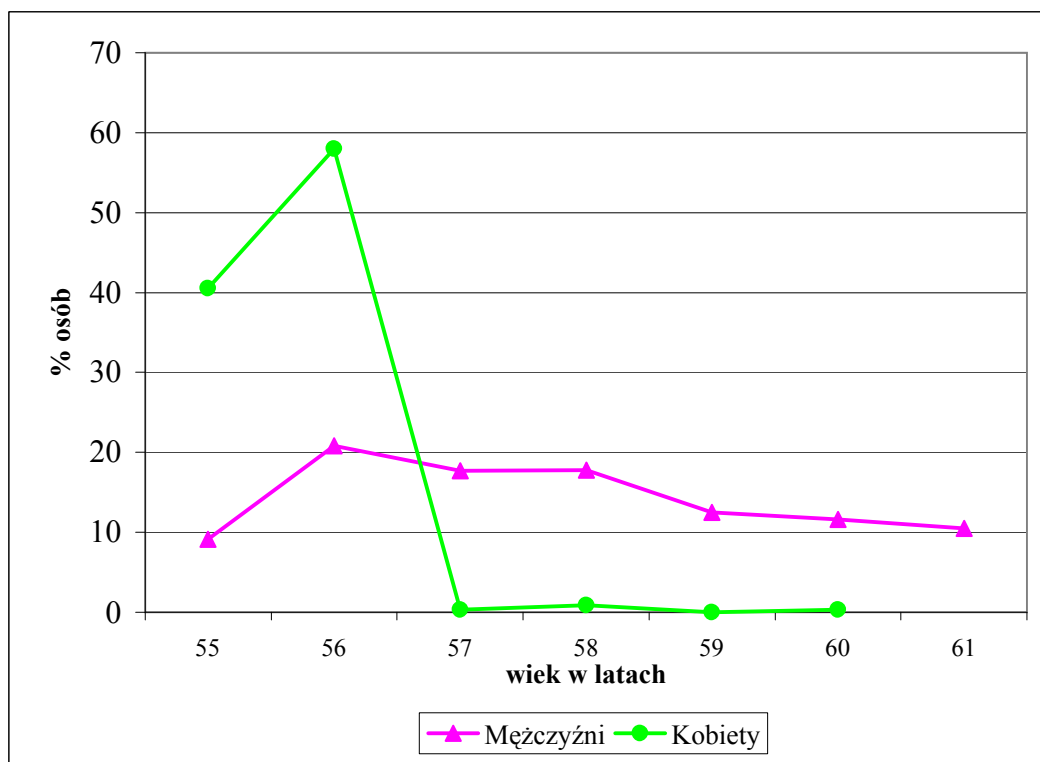
b) jest to relacja procentowa wynagrodzeń świadczeniobiorcy do przeciętnych wynagrodzeń z okresu, jaki brany jest do ustalenia podstawy wymiaru w momencie przyznania lub przeliczania emerytury/renty- struktura dotyczy tylko rent rodzinnych wyliczonych wg dotychczasowych zasad.

**Emerytury pomostowe**

	Liczba - przeciętna miesięczna - w tys.	Kwota wypłat w tys. zł	Przeciętna miesięczna wypłata w zł
I-XII 2010	2,6	72 256,5	2 325,38

**Struktura osób pobierających emeryturę pomostową wg wieku i płci - stan w grudniu 2010 r.**

Wiek w XII 2010 r.	Ogółem	Mężczyźni	Kobiety
	<i>w odsetkach</i>		
<b>OGÓŁEM</b>	<b>100,0</b>	<b>89,4</b>	<b>10,6</b>
	<b>100,0</b>	<b>100,0</b>	<b>100,0</b>
55	12,5	9,1	40,5
56	24,7	20,8	58,0
57	15,8	17,7	0,3
58	16,0	17,8	0,9
59	11,2	12,5	0,0
60	10,4	11,6	0,3
61	9,4	10,5	-
<i>Średni wiek</i>	<i>57,6</i>	<i>57,8</i>	<i>55,6</i>

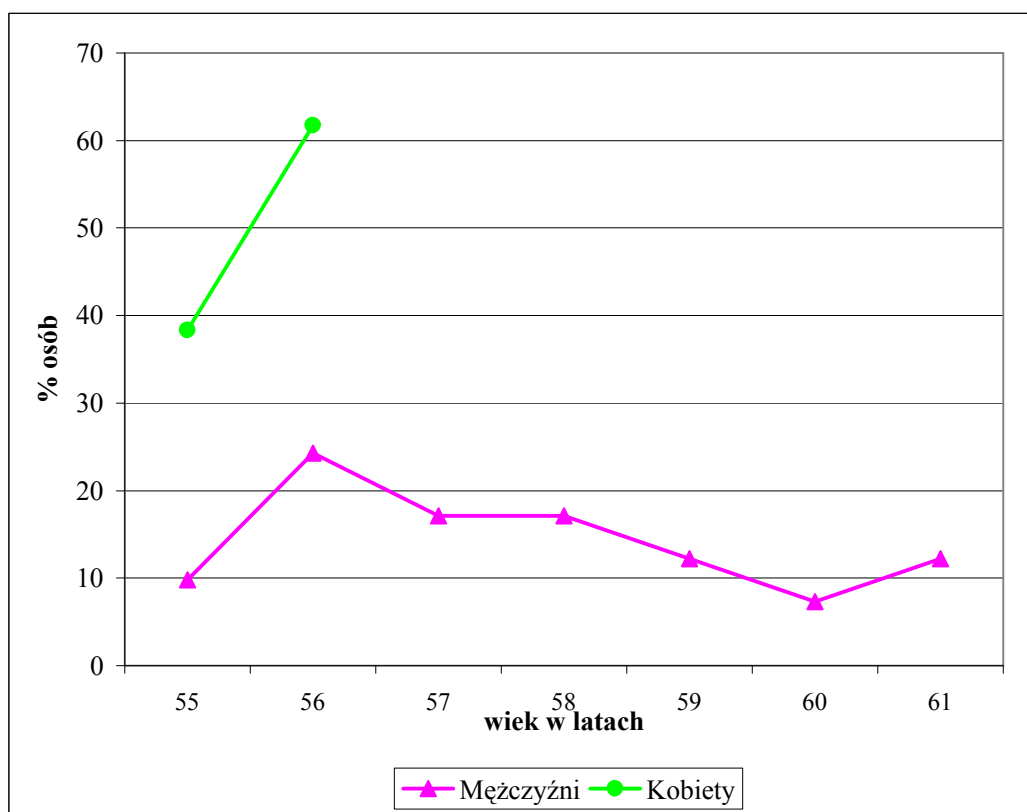


## Nauczycielskie świadczenia kompensacyjne

	Liczba - przeciętna miesięczna	Kwota wypłat w tys. zł	Przeciętna miesięczna wypłata w zł
I-XII 2010	34	1 029,3	2 560,54

## Struktura osób pobierających nauczycielskie świadczenie kompensacyjne wg wieku i płci - stan w grudniu 2010 r.

Wiek	Ogółem	Mężczyźni	Kobiety
	w odsetkach		
<b>Ogółem</b>	<b>100,0</b>	<b>46,6</b>	<b>53,4</b>
	<b>100,0</b>	<b>100,0</b>	<b>100,0</b>
55	25,0	9,8	38,3
56	44,2	24,3	61,7
57	8,0	17,1	-
58	8,0	17,1	-
59	5,7	12,2	-
60	3,4	7,3	-
61	5,7	12,2	-
<i>Średni wiek</i>	<i>56,6</i>	<i>57,7</i>	<i>55,6</i>

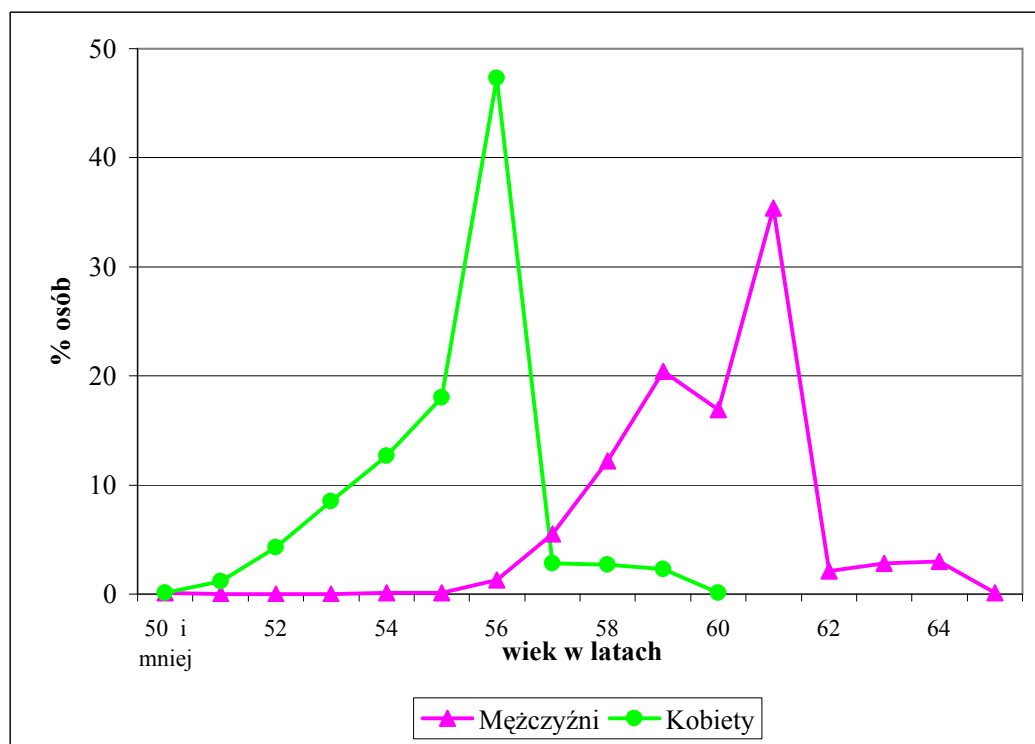


**Świadczenia przedemerytalne**

	Liczba - przeciętna miesięczna - w tys.	Kwota wypłat w tys. zł	Przeciętna miesięczna wypłata w zł
I-XII 2010	73,0	818 116,2	933,40

**Struktura osób pobierających świadczenia przedemerytalne według płci i wieku - stan w grudniu 2010 r.**

Wiek	Ogółem	Mężczyźni	Kobiety
	<i>w odsetkach</i>		
<b>Ogółem</b>	<b>100,0</b>	<b>38,7</b>	<b>61,3</b>
	<b>100,0</b>	<b>100,0</b>	<b>100,0</b>
50 i mniej	0,1	0,1	0,1
51	0,8	0,0	1,2
52	2,7	0,0	4,3
53	5,2	0,0	8,5
54	7,8	0,1	12,7
55	11,1	0,1	18,0
56	29,4	1,3	47,3
57	3,8	5,5	2,8
58	6,4	12,2	2,7
59	9,3	20,4	2,3
60	6,6	16,9	0,1
61	13,7	35,4	-
62	0,8	2,1	-
63	1,1	2,8	-
64	1,2	3,0	-
65	0,0	0,1	-
<i>Średni wiek</i>	<i>57,6</i>	<i>60,4</i>	<i>55,8</i>



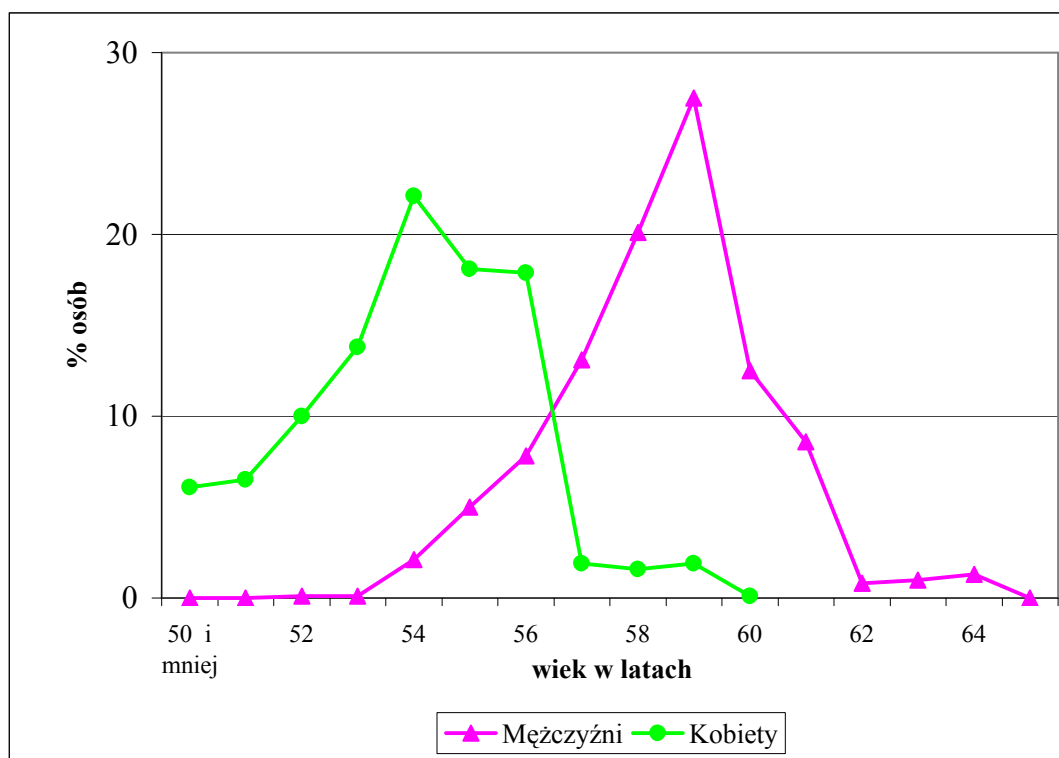


## Zasilki przedemerytalne

	Liczba - przeciętna miesięczna - w tys.	Kwota wypłat w tys. zł	Przeciętna miesięczna wypłata w zł
I-XII 2010	79,1	777 883,4	819,89

## Struktura osób pobierających zasilki przedemerytalne według płci i wieku - stan w grudniu 2010 r.

Wiek	Ogółem	Mężczyźni	Kobiety
	w odsetkach		
<b>Ogółem</b>	<b>100,0</b>	<b>63,9</b>	<b>36,1</b>
	<b>100,0</b>	<b>100,0</b>	<b>100,0</b>
50 i mniej	2,2	0,0	6,1
51	2,3	0,0	6,5
52	3,6	0,1	10,0
53	5,1	0,1	13,8
54	9,3	2,1	22,1
55	9,7	5,0	18,1
56	11,5	7,8	17,9
57	9,0	13,1	1,9
58	13,4	20,1	1,6
59	18,4	27,5	1,9
60	8,0	12,5	0,1
61	5,5	8,6	-
62	0,5	0,8	-
63	0,7	1,0	-
64	0,8	1,3	-
65	0,0	0,0	-
<i>Średni wiek</i>	<i>57,3</i>	<i>58,9</i>	<i>54,4</i>



## Renty socjalne\*)

	Liczba - przeciętna miesięczna - w tys.	Kwota wypłat w tys. zł	Przeciętna miesięczna wypłata w zł
I-XII 2010	248,2	1 747 021,7	586,46

\*) łącznie z wypłacanymi przez jednostki ZUS realizujące umowy międzynarodowe, łącznie z rentami wypłacanymi przez KRUS, MSWiA, MON, MS. W przypadku zbiegu uprawnień do renty socjalnej z rentą rodzinną - bez kwoty renty rodzinnej

**Struktura osób pobierających renty socjalne wypłacane przez ZUS\*\*) - stan w grudniu 2010 r.**

Wiek	Ogółem	Mężczyźni	Kobiety
	w odsetkach		
<b>Ogółem</b>	<b>100,0</b>	<b>54,2</b>	<b>45,8</b>
	<b>100,0</b>	<b>100,0</b>	<b>100,0</b>
19 i mniej	4,8	5,2	4,4
20 - 24	17,4	18,6	16,1
25 - 29	22,8	24,4	21,3
30 - 34	18,0	18,5	17,4
35 - 39	11,8	11,7	11,9
40 - 44	7,2	6,8	7,6
45 - 49	5,3	4,8	5,8
50 - 54	4,9	4,2	5,6
55 - 59	3,5	2,8	4,2
60 - 64	1,9	1,5	2,3
65 i więcej	2,4	1,5	3,4
<i>Średni wiek</i>	<i>34,3</i>	<i>33,2</i>	<i>35,6</i>

\*\*) bez rent socjalnych wypłacanych przez jednostki ZUS realizujące umowy międzynarodowe

