

Prognoza wpływów i wydatków Funduszu Ubezpieczeń Społecznych na lata 2025-2029

DEPARTAMENT STATYSTYKI I PROGNOZ AKTUARIALNYCH

Warszawa, grudzień 2024 r.



ZAKŁAD
UBEZPIECZEŃ
SPOŁECZNYCH

Akceptowała:

Hanna Zalewska, Dyrektor Departamentu Statystyki i Prognoz Aktuarnych

Opracowanie modelu prognostycznego *FUS22*:

pracownicy Wydziału Aktuarnego: Mirosław Szlasa, Adrian Kilichowski, Justyna Prasula,
Grażyna Mrugała, Tomasz Paślawski, Karolina Kępka, Karolina Kowalska

Spis treści

WSTĘP	4
NAJWAŻNIEJSZE INFORMACJE O MODELU FUS22	5
ZAKRES PROGNOZY	6
ZAŁOŻENIA I PARAMETRY MODELU	7
PROGNOZA WPŁYWÓW I WYDATKÓW FUNDUSZU UBEZPIECZEŃ SPOŁECZNYCH NA LATA 2025-2029	9
ZASTRZEŻENIE	9
PARAMETRY	9
PROGNOZA DEMOGRAFICZNA	12
UWAGI DO WYNIKÓW PROGNOZY	14
OPIS WYNIKÓW PROGNOZY WPŁYWÓW I WYDATKÓW FUS NA LATA 2025-2029	15
WYNIKI	16
WYKRESY	30
DODATEK A – ANALIZA WRAŻLIWOŚCI	35

Wstęp

Zakład Ubezpieczeń Społecznych oprócz szerokiego spektrum zadań realizowanych z zakresu pozarolniczych ubezpieczeń społecznych jest także instytucją opracowującą prognozy z tego obszaru. Na mocy ustawy z dnia 13 października 1998 r. o systemie ubezpieczeń społecznych Zakład Ubezpieczeń Społecznych jest zobowiązany do sporządzania co trzy lata długoterminowej prognozy wpływów i wydatków funduszu emerytalnego oraz corocznie – średnioterminowej prognozy wpływów i wydatków Funduszu Ubezpieczeń Społecznych.

Prognozy, o których mowa powyżej, uzyskujemy w efekcie przeliczeń aktuarialnych modeli wpływów i wydatków Funduszu Ubezpieczeń Społecznych. Dotychczas w Departamencie Statystyki i Prognoz Aktuarialnych Zakładu Ubezpieczeń Społecznych stworzyliśmy dwadzieścia dwa takie modele. Pierwszy z nich, zbudowany w latach 2000-2001, obejmował horyzont czasowy do 2006 r., kolejnych sześć modeli obejmowało okres do 2050 r., a kolejnych osiem – okres do 2060 r. Najnowszym modelem zbudowanym w 2024 roku jest model *FUS22*. Model ten – podobnie jak poprzedni model *FUS21* – obejmuje horyzont czasowy do 2080 r. W kolejnych edycjach modeli *FUS* uwzględnialiśmy najnowsze dane oraz zmiany przepisów, udoskonalaliśmy również stosowane metody matematyczne oraz implementacyjne.

W publikacji prezentujemy wyniki prognozy wpływów i wydatków Funduszu Ubezpieczeń Społecznych z uwzględnieniem jego podziału na poszczególne fundusze: emerytalny, rentowy, wypadkowy i chorobowy.

Z uwagi na spójność z założeniami makroekonomicznymi Ministerstwa Finansów w obecnej edycji prognozy zastosowaliśmy prognozę demograficzną przygotowaną przez Ministerstwo Finansów w 2024 r. dla potrzeb długoterminowych założeń makroekonomicznych. W poprzedniej prognozie wpływów i wydatków FUS (z grudnia 2023 r.) zastosowaliśmy prognozę demograficzną Ministerstwa Finansów sporządzoną w 2023 r.

Prezentowane wyniki obejmują okres od roku 2025 do roku 2029 i są efektem przeliczeń modelu *FUS22*. Prognozę sporządziliśmy w trzech wariantach: wariant nr 1 – pośredni, wariant nr 2 – pesymistyczny i wariant nr 3 – optymistyczny.

Prognoza jest adekwatna do stanu prawnego obowiązującego na moment zakończenia budowy modelu prognostycznego (grudzień 2024 roku).

Najważniejsze informacje o modelu FUS22

Model FUS22 sporządziliśmy zgodnie z zasadami nauk aktuarialnych. Jest to model prognostyczny o charakterze długoterminowym – w oparciu o dane historyczne i parametry wejściowe prognozuje do 2080 roku wpływy i wydatki czterech funduszy wchodzących w skład Funduszu Ubezpieczeń Społecznych:

- funduszu emerytalnego,
- funduszu rentowego,
- funduszu wypadkowego,
- funduszu chorobowego.

Zastosowane w modelu FUS22 metody obliczeniowe szacują osobno wydatki na poszczególne świadczenia wypłacane z funduszy: emerytalnego, rentowego, wypadkowego i chorobowego. Wpływy również prognozujemy w podziale na poszczególne fundusze. Uwzględniamy przy tym różne liczby osób objętych ubezpieczeniami: emerytalnym i rentowymi, wypadkowym oraz chorobowym. W metodzie prognozowania wpływów uwzględniamy między innymi:

- odpływ części składek do Funduszu Rezerwy Demograficznej¹,
- odpływ części składek do otwartych funduszy emerytalnych,
- ograniczenie rocznej podstawy wymiaru składek na ubezpieczenia emerytalne i rentowe do trzydziestokrotności przeciętnego miesięcznego wynagrodzenia,
- różnicowanie stopy procentowej składki na ubezpieczenie wypadkowe w zależności od zagrożeń zawodowych.

W prognozie po stronie wpływów – zarówno do Funduszu Ubezpieczeń Społecznych, jak i do funduszu emerytalnego – uwzględniliśmy również wpływy ze środków przenoszonych z otwartych funduszy emerytalnych do funduszu emerytalnego z tytułu osiągnięcia wieku o 10 lat niższego od wieku emerytalnego (środki przenoszone w ramach tzw. „suwaka bezpieczeństwa”). Uwzględniliśmy także dobrowolność w przekazywaniu składek do otwartych funduszy emerytalnych.

Model wykonuje większość obliczeń w podziale na kohorty wiekowo-płciowe stosując klasyczne metody aktuarialne. Przy szacowaniu liczby emerytów i rencistów zastosowaliśmy model szkodowości wielorakiej (ang. multiple decrement model), który uwzględnia różne możliwości utraty statusu pobierającego dane świadczenie.

¹ Zgodnie z ustawą o systemie ubezpieczeń społecznych środki przekazywane do FRD stanowią jednocześnie przychód i koszt FUS. W niniejszej prognozie środki te nie są uwzględniane ani po stronie wpływów ani po stronie wydatków.

W modelu *FUS22* w porównaniu do poprzedniej edycji modelu (*FUS21*) uwzględniliśmy zmiany przepisów wprowadzone:

- ustawą z dnia 26 lipca 2024 r. o zmianie ustawy o emeryturach i rentach z Funduszu Ubezpieczeń Społecznych oraz niektórych innych ustaw (Dz.U. z 2024 r. poz. 1243),
- Rozporządzeniem Ministra Rodziny, Pracy i Polityki Społecznej z dnia 25 marca 2024 r. zmieniające rozporządzenie w sprawie różnicowania stopy procentowej składki na ubezpieczenie społeczne z tytułu wypadków przy pracy i chorób zawodowych w zależności od zagrożeń zawodowych i ich skutków (Dz.U. z 2024 r. poz. 451),
- ustawą z dnia 9 maja 2024 r. o zmianie ustawy o systemie ubezpieczeń społecznych oraz niektórych innych ustaw (Dz.U. z 2024 r. poz. 863),
- ustawą z dnia 18 października 2024 r. o świadczeniu honorowym z tytułu ukończenia 100 lat życia (Dz.U. z 2024 r. poz. 1674).

Ponadto w modelu *FUS22* uwzględniliśmy:

- pełne dane statystyczne do 2023 r. oraz dostępne dane dotyczące 2024 r.
- dane o stanie środków w otwartych funduszach emerytalnych w podziale na kohorty wiekowo-płciowe według stanu na koniec grudnia 2023 r. (dane z Urzędu Komisji Nadzoru Finansowego),
- dane historyczne o „suwaku bezpieczeństwa”.

Zakres prognozy

W tegorocznej edycji prognozy – podobnie jak w poprzedniej – wyłączyliśmy świadczenia zlecone do wypłaty Zakładowi Ubezpieczeń Społecznych (z powodu przeniesienia ich od 2007 r. do odrębnego rozdziału wydatków budżetu państwa). Wyłączenia tego dokonaliśmy zarówno z wydatków Funduszu Ubezpieczeń Społecznych jak i z dotacji celowej do tego funduszu. Pozostawiliśmy natomiast w FUS świadczenia finansowane z budżetu państwa wypłacane na podstawie ustawy o emeryturach i rentach z FUS.

Ważne!

W rzeczywistości przychody Funduszu Ubezpieczeń Społecznych pochodzą nie tylko ze składek i dotacji z budżetu państwa, ale także z innych źródeł wymienionych w art. 52 ust 1 ustawy o systemie ubezpieczeń społecznych. Tymczasem w wynikach prognozy po stronie wpływów uwzględniliśmy wyłącznie wpływy składkowe, wpływy z tzw. „suwaka bezpieczeństwa” oraz celową dotacją budżetową na pokrycie świadczeń finansowanych z budżetu państwa, które nadal zaliczane są do Funduszu Ubezpieczeń Społecznych. Dzięki takiemu ujęciu prognoza daje niezakłócony obraz wyniku rocznej działalności FUS dla każdego kolejnego prognozowanego roku. Dlatego też prezentowane w prognozie kwoty

deficytów rocznych FUS (ujemnych sald rocznych FUS) nie będą w całości pokrywane z dotacji z budżetu państwa.

Po stronie wydatków uwzględniliśmy wszystkie świadczenia wypłacane z Funduszu Ubezpieczeń Społecznych, w tym również świadczenia finansowane z budżetu państwa dotacją celową oraz emerytury, których wysokość ustalona została także ze środków, które przeniesione zostały z otwartych funduszy emerytalnych do funduszu emerytalnego.

W wydatkach, obok świadczeń, uwzględniliśmy odpis na działalność Zakładu Ubezpieczeń Społecznych, a także koszty prewencji rentowej i wypadkowej.

Założenia i parametry modelu

Najważniejsze założenia modelowe:

1. Dla każdego rodzaju świadczenia emerytalno-rentowego: jednostajne rozkłady prawdopodobieństwa utraty w ciągu roku statusu uprawnionego do tego świadczenia z powodu: dokonania zamiany, utraty uprawnień i śmierci, pod warunkiem, że dane zdarzenie nastąpi.
2. Rozłączność zdarzeń, o których mowa w punkcie 1.
3. Prawdopodobieństwo, że osoba w wieku 110 lat przeżyje jeszcze rok wynosi zero.
4. Dla każdego rodzaju świadczenia emerytalno-rentowego jednostajne rozkłady prawdopodobieństwa przejścia na to świadczenie w ciągu roku pod warunkiem, że przejście w danym roku nastąpi.
5. Fundusz Ubezpieczeń Społecznych zasilany jest wyłącznie: wpływami składkowymi, wpływami z „suwaka bezpieczeństwa” i dotacją celową na świadczenia podlegające finansowaniu z budżetu państwa.
6. Jednostajny rozkład urodzeń w ciągu roku.
7. Osoba, której świadczenie przyznano w danym roku (niezależnie od tego czy jest ona nowym świadczeniobiorcą czy też dokonała zamiany świadczenia), może – w roku przyznania – utracić status uprawnionego do tego świadczenia wyłącznie z powodu zgonu.
8. Kwotę środków przenoszonych w danym roku z otwartych funduszy emerytalnych do funduszu emerytalnego FUS w ramach „suwaka bezpieczeństwa” obliczaliśmy poprzez przemnożenie przeciętnej kwoty przenoszonych środków oraz liczby ubezpieczonych będących członkami otwartych funduszy emerytalnych. Przy czym w modelu przeciętną kwotę przenoszonych środków obliczaliśmy dla osób, które byłyby członkami otwartych funduszy emerytalnych w warunkach przed zmianami wprowadzonymi ustawą z dnia 6 grudnia 2013 r. o zmianie niektórych ustaw w związku z określeniem zasad wypłaty emerytur ze środków zgromadzonych w otwartych funduszach emerytalnych.

9. Na podstawie dostępnych danych o ubezpieczonych, którzy nadal odprowadzają składki do otwartych funduszy emerytalnych, oszacowaliśmy i uwzględniliśmy w modelu proporcje średnich podstaw wymiaru składek dla tych osób w stosunku do średnich podstaw wymiaru składek dla członków otwartych funduszy emerytalnych przed zmianami wprowadzonymi ustawą z dnia 6 grudnia 2013 r. o zmianie niektórych ustaw w związku z określeniem zasad wypłaty emerytur ze środków zgromadzonych w otwartych funduszach emerytalnych.
10. Przyjeliśmy, że w przypadku śmierci ubezpieczonego oraz w przypadku śmierci osoby pobierającej okresową emeryturę kapitałową 50% kwoty zewidencjonowanej na subkoncie osoby zmarłej ewidencjonowane jest na subkoncie osoby płci przeciwnej w tym samym wieku co osoba zmarła, a 50% wypłacane jest jednorazowo.
11. W przypadku jednorazowych wypłat po zmarłym ubezpieczonym oraz po zmarłej osobie, która pobierała okresową emeryturę kapitałową przyjęliśmy, że kwota jednorazowych wypłat w roku $t+1$ stanowi iloczyn liczby osób, które posiadają subkonta na koniec roku t , prawdopodobieństwa śmierci w roku $t+1$, przeciętnej kwoty składek zewidencjonowanych na subkoncie na koniec roku t i 50%.

Ważne!

Wyniki uzyskane w efekcie przeliczenia modelu *FUS22* zależą w sposób zasadniczy od prognozy demograficznej zasilającej model oraz od parametrów scenariusza takich jak:

- stopa bezrobocia,
- wskaźnik realnego wzrostu przeciętnego wynagrodzenia,
- średnioroczny wskaźnik cen towarów i usług konsumpcyjnych ogółem (inflacja) oraz dla gospodarstw domowych emerytów i rencistów,
- realny wzrost produktu krajowego brutto,
- ściągłość składek,
- stopa zwrotu z otwartych funduszy emerytalnych.

Oprócz wymienionych powyżej, model zasilany jest przez szereg parametrów o charakterze technicznym.

Prognoza wpływów i wydatków Funduszu Ubezpieczeń Społecznych na lata 2025-2029

Zastrzeżenie

Model prognostyczny opracowaliśmy zgodnie z metodami matematyki aktuarialnej. Generowane przez niego wyniki zależą od przyjętych założeń, w tym od prognoz demograficznych i makroekonomicznych. Odchylenia przyszłych realizacji od prognozy będą konsekwencją przyjętych założeń oraz będą wynikały z istoty zjawisk losowych.

Parametry

We wszystkich wariantach posłużyliśmy się założeniami makroekonomicznymi przygotowanymi przez Departament Polityki Makroekonomicznej Ministerstwa Finansów, które otrzymaliśmy w październiku 2024 r. Szczegółowe informacje dotyczące przyjętych założeń zawierają tabele od 1.1 do 1.3.

Przyjęliśmy, że nominalna stopa zwrotu uzyskiwana przez otwarte fundusze emerytalne będzie równa stopie nominalnego wzrostu PKB.

W wariantcie nr 1 założyliśmy utrzymanie częstości przyznawania emerytur oraz rent z tytułu niezdolności do pracy i rent rodzinnych na średnim poziomie zaobserwowanym w latach 2022-2023. W wariantach nr 2 i 3 założyliśmy odpowiednio zwiększenie lub zmniejszenie – w porównaniu z wariantem nr 1 – częstości przyznawania emerytur, rent z tytułu niezdolności do pracy oraz rent rodzinnych. Ponadto w wariantach nr 2 i 3 odpowiednio zmniejszyliśmy lub zwiększyliśmy estymator prawdopodobieństwa utraty uprawnień do rent.

We wszystkich wariantach wskaźniki waloryzacji świadczeń przyjęliśmy na najniższym poziomie, który wynika z przepisów (tzn. na poziomie wskaźników cen towarów i usług konsumpcyjnych zwiększonych o 20% realnego wzrostu przeciętnego wynagrodzenia). Przy czym przy obliczaniu wskaźników waloryzacji świadczeń przyjęliśmy, że sformułowanie „zwiększenie o co najmniej 20% realnego wzrostu przeciętnego wynagrodzenia” oznacza działanie dodania składnika wynoszącego co najmniej 20% stopy realnego wzrostu przeciętnego wynagrodzenia.

Liczbę dni absencji chorobowej przypadających na jednego ubezpieczonego w wariantach nr 2 i 3 skorygowaliśmy odpowiednio *in plus* lub *in minus* w stosunku do wartości w wariantcie nr 1. Analogiczną korektę przyjęliśmy dla świadczeń rehabilitacyjnych, jednorazowych odszkodowań wypadkowych oraz zasiłków wyrównawczych i opiekuńczych, a także dla udziału osób korzystających z urlopu ojcowskiego oraz z urlopu rodzicielskiego.

W wariantach nr 2 i 3 uwzględniliśmy dodatkowy wskaźnik zmniejszenia lub zwiększenia liczby ubezpieczonych w porównaniu do wariantu nr 1. Wskaźnik ten przyjęliśmy na poziomie odpowiednich stosunków liczb osób aktywnych zawodowo z wariantów nr 2 i 3 do liczb osób aktywnych zawodowo w wariacie nr 1. Liczby osób aktywnych zawodowo obliczyliśmy na podstawie prognoz dotyczących liczb osób pracujących oraz stóp bezrobocia przekazanych przez Departament Polityki Makroekonomicznej Ministerstwa Finansów.

W poniższych tabelach zestawiliśmy najważniejsze parametry poszczególnych wariantów: założenia makroekonomiczne Ministerstwa Finansów i ściągalność składek.

Tabela 1.1 Wybrane parametry - wariant nr 1

wersja prognozy demograficznej: Prognoza Ministerstwa Finansów z 2024 r.

	2024	2025	2026	2027	2028	2029
1. stopa bezrobocia (stan na koniec roku)	5,04%	4,87%	4,83%	4,66%	4,71%	4,83%
2. średnioroczny wskaźnik cen towarów i usług konsumpcyjnych ogółem	103,74%	105,03%	103,05%	102,62%	102,52%	102,50%
3. średnioroczny wskaźnik cen towarów i usług konsumpcyjnych dla gospodarstw domowych emerytów i rencistów	104,04%	105,33%	103,35%	102,92%	102,82%	102,80%
4. wskaźnik realnego wzrostu przeciętnego wynagrodzenia	109,12%	102,02%	103,08%	103,08%	102,77%	102,71%
5. wskaźnik realnego wzrostu PKB	103,09%	103,87%	103,51%	103,11%	102,78%	102,76%
6. ściągalność składek na ubezpieczenia społeczne	99,00%	99,00%	99,00%	99,00%	99,00%	99,00%

Tabela 1.2 Wybrane parametry - wariant nr 2

wersja prognozy demograficznej: Prognoza Ministerstwa Finansów z 2024 r.

	2024	2025	2026	2027	2028	2029
1. stopa bezrobocia (stan na koniec roku)	5,23%	5,19%	5,39%	5,39%	5,50%	5,61%
2. średnioroczny wskaźnik cen towarów i usług konsumpcyjnych ogółem	103,74%	105,03%	103,05%	102,62%	102,52%	102,50%
3. średnioroczny wskaźnik cen towarów i usług konsumpcyjnych dla gospodarstw domowych emerytów i rencistów	104,04%	105,33%	103,35%	102,92%	102,82%	102,80%
4. wskaźnik realnego wzrostu przeciętnego wynagrodzenia	109,02%	101,92%	102,98%	102,98%	102,67%	102,60%
5. wskaźnik realnego wzrostu PKB	102,68%	103,41%	102,94%	102,52%	102,42%	102,27%
6. ściągalność składek na ubezpieczenia społeczne	98,00%	98,00%	98,00%	98,00%	98,00%	98,00%

Tabela 1.3 Wybrane parametry - wariant nr 3

wersja prognozy demograficznej: Prognoza Ministerstwa Finansów z 2024 r.

	2024	2025	2026	2027	2028	2029
1. stopa bezrobocia (stan na koniec roku)	5,00%	4,83%	4,78%	4,60%	4,63%	4,75%
2. średnioroczny wskaźnik cen towarów i usług konsumpcyjnych ogółem	103,74%	105,03%	103,05%	102,62%	102,52%	102,50%
3. średnioroczny wskaźnik cen towarów i usług konsumpcyjnych dla gospodarstw domowych emerytów i rencistów	104,04%	105,33%	103,35%	102,92%	102,82%	102,80%
4. wskaźnik realnego wzrostu przeciętnego wynagrodzenia	109,22%	102,12%	103,18%	103,18%	102,87%	102,83%
5. wskaźnik realnego wzrostu PKB	103,83%	104,25%	103,83%	103,44%	103,02%	103,07%
6. ściągalność składek na ubezpieczenia społeczne	99,50%	99,50%	99,50%	99,50%	99,50%	99,50%

Prognoza demograficzna

Z uwagi na spójność z założeniami makroekonomicznymi Ministerstwa Finansów w prognozie wpływów i wydatków Funduszu Ubezpieczeń Społecznych zastosowaliśmy prognozę demograficzną przygotowaną przez Ministerstwo Finansów w 2024 r. dla potrzeb długoterminowych założeń makroekonomicznych. Prognoza ta zakłada wzrost współczynnika dzietności z 1,41 w 2024 r. do 1,45 w 2029 r.

W latach 2024-2029 obserwujemy spadek populacji z 37 468 tys. w 2024 r. do 36 574 tys. w 2029 r. Liczba osób w wieku przedprodukcyjnym (0-17 lat) cały czas maleje, osiągając w 2029 r. poziom o 636 tys. mniejszy niż w 2024 r. Populacja osób w wieku produkcyjnym (mężczyźni w wieku 18-64 lata i kobiety w wieku 18-59 lat) również maleje w całym analizowanym okresie i w 2029 r. osiąga poziom o 0,61 mln osób mniejszy niż w 2024 r. Natomiast populacja osób w wieku poprodukcyjnym (mężczyźni w wieku 65 lat i więcej oraz kobiety w wieku 60 lat i więcej) przez cały analizowany okres rośnie i w 2029 r. osiąga poziom o ponad 0,35 mln osób większy niż w 2024 r.

Zmieniają się także udziały poszczególnych grup ekonomicznych w całej populacji. Udział populacji w wieku przedprodukcyjnym w latach 2024-2029 cały czas maleje - z 18,1% w 2024 r. do 16,8% w 2029 r. Udział populacji w wieku produkcyjnym spada z 58,1% w 2024 r. do 57,9% w 2029 r. Natomiast udział populacji w wieku poprodukcyjnym cały czas rośnie - z 23,7% w 2024 r. do 25,3% w 2029 r.

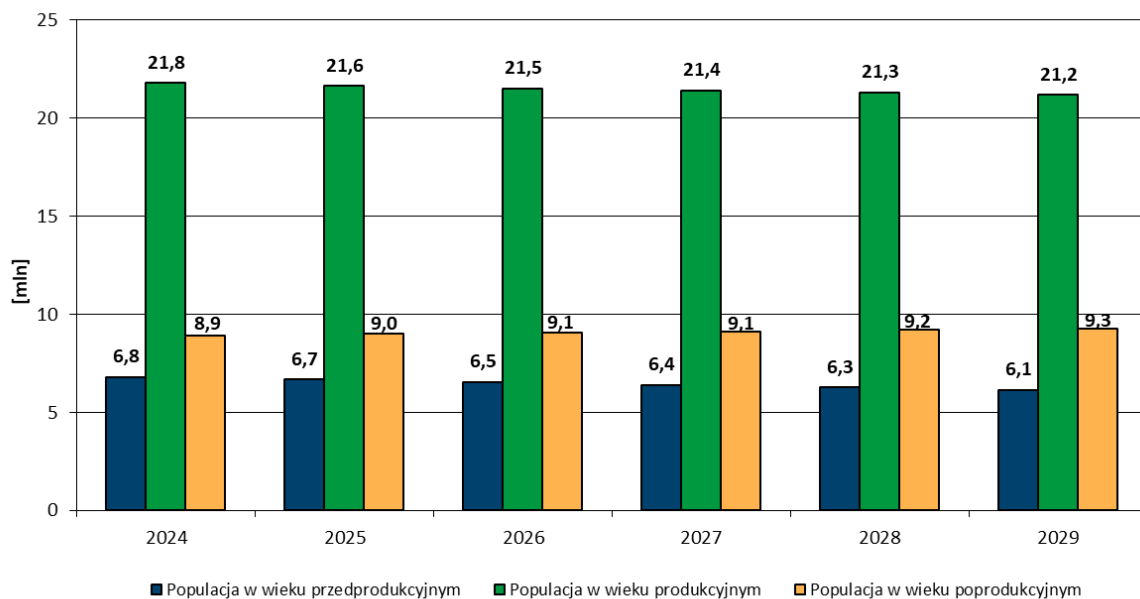
W Tabeli 2 oraz na Wykresie 1.1 przedstawiliśmy prognozę ludności Polski w podziale na ekonomiczne grupy wieku: przedprodukcyjny, produkcyjny i poprodukcyjny. Tabela 3 pokazuje udziały grup ekonomicznych w całej populacji.

**Tabela 2. Populacja w podziale na ekonomiczne grupy wieku (w tysiącach)
stan na koniec roku**

	2024	2025	2026	2027	2028	2029
Populacja ogółem	37 468	37 296	37 114	36 934	36 754	36 574
z tego:						
-w wieku przedprodukcyjnym	6 782	6 676	6 539	6 397	6 260	6 146
-w wieku produkcyjnym	21 787	21 628	21 509	21 407	21 303	21 177
-w wieku poprodukcyjnym	8 899	8 992	9 066	9 130	9 192	9 251

Źródło: Prognoza demograficzna przygotowana przez Ministerstwo Finansów w 2024 r. dla potrzeb długoterminowych założeń makroekonomicznych.

Wykres 1.1. Populacja w podziale na ekonomiczne grupy wieku



Źródło: Prognoza demograficzna przygotowana przez Ministerstwo Finansów w 2024 r. dla potrzeb długoterminowych założeń makroekonomicznych.

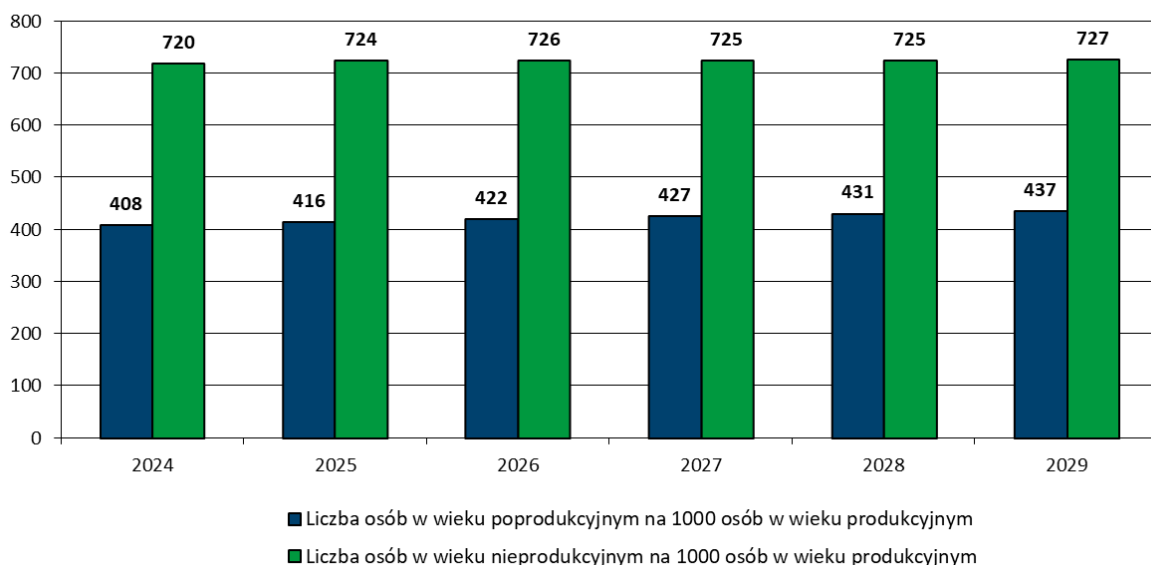
Tabela 3. Udziały poszczególnych grup ekonomicznych w całej populacji stan na koniec roku

	2024	2025	2026	2027	2028	2029
Populacja:						
-w wieku przedprodukcyjnym	18,1%	17,9%	17,6%	17,3%	17,0%	16,8%
-w wieku produkcyjnym	58,1%	58,0%	58,0%	58,0%	58,0%	57,9%
-w wieku poprodukcyjnym	23,7%	24,1%	24,4%	24,7%	25,0%	25,3%

Źródło: Obliczenia własne na podstawie prognozy demograficznej przygotowanej przez Ministerstwo Finansów w 2024 r. dla potrzeb długoterminowych założeń makroekonomicznych.

Zmiany w strukturze populacji dobrze obrazuje poniższy Wykres 1.2, który przedstawia stosunek liczb osób w wieku poprodukcyjnym i nieprodukcyjnym (przedprodukcyjnym i poprodukcyjnym) do liczby osób w wieku produkcyjnym w poszczególnych latach. Zgodnie z prognozą demograficzną przygotowaną przez Ministerstwo Finansów ilorazy te w 2029 r. są wyższe niż w 2024 r. Na 1000 osób w wieku produkcyjnym w 2024 r. przypada 408 osób w wieku poprodukcyjnym i aż 720 osób w wieku nieprodukcyjnym. Natomiast w 2029 r. na 1000 osób w wieku produkcyjnym – przypada już 437 osób w wieku poprodukcyjnym i 727 osób w wieku nieprodukcyjnym.

Wykres 1.2. Liczba osób w wieku poprodukcyjnym i nieprodukcyjnym na 1000 osób w wieku produkcyjnym



Źródło: obliczenia własne na podstawie prognozy demograficznej przygotowanej przez Ministerstwo Finansów w 2024 r. dla potrzeb długoterminowych założeń makroekonomicznych.

Uwagi do wyników prognozy

1. Saldo roczne jest różnicą wpływów i wydatków w danym roku, jest to zatem wynik finansowy wyłącznie z rocznej działalności funduszu.
2. W wynikach prognozy po stronie wpływów uwzględniliśmy wpływy składkowe, celową dotację budżetową na pokrycie świadczeń finansowanych z budżetu państwa, a wypłacanych z Funduszu Ubezpieczeń Społecznych oraz środki przenoszone z otwartych funduszy emerytalnych do funduszu emerytalnego (wyodrębnionego w Funduszu Ubezpieczeń Społecznych) w ramach tzw. „suwaka bezpieczeństwa”.
3. We wpływach do funduszy emerytalnego i rentowego uwzględniliśmy przekazywanie z budżetu państwa składek za osoby: przebywające na urloпах wychowawczych, pobierające zasiłki macierzyńskie oraz sprawujące osobistą opiekę nad dziećmi.
4. We wpływach do funduszy emerytalnego, rentowego, wypadkowego i chorobowego uwzględniliśmy finansowanie z budżetu państwa składek za osoby prowadzące pozarolniczą działalność gospodarczą, które skorzystają ze zwolnienia z opłacania składek na ubezpieczenia społeczne przez jeden miesiąc w roku kalendarzowym w ramach tzw. „wakacji składkowych”.
5. W wydatkach funduszy emerytalnego, rentowego, wypadkowego i chorobowego uwzględniliśmy – obok wydatków na świadczenia – odpis na działalność Zakładu Ubezpieczeń Społecznych.
6. W wydatkach funduszy rentowego uwzględniliśmy – obok wydatków na świadczenia i odpis – koszty prewencji rentowej.

7. Do wydatków funduszu wypadkowego, obok wydatków na świadczenia i odpis, włączyliśmy koszty prewencji wypadkowej.
8. Wydolność zdefiniowaliśmy jako iloraz wpływów i wydatków.
9. Przy obliczaniu wydolności dla Funduszu Ubezpieczeń Społecznych oraz dla funduszu rentowego celowo nie uwzględniliśmy wydatków na świadczenia finansowane z budżetu państwa oraz dotacji na te świadczenia, gdyż nie mają one charakteru ubezpieczeniowego.
10. Przy obliczaniu wydolności dla Funduszu Ubezpieczeń Społecznych oraz dla funduszu emerytalnego uwzględniliśmy środki przekazywane z otwartych funduszy emerytalnych do funduszu emerytalnego (wyodrębnionego w Funduszu Ubezpieczeń Społecznych) w ramach „suwaka bezpieczeństwa”.
11. Jako stopę dyskontową przyjęliśmy stopę inflacji (wyniki w kwotach zdyskontowanych na 2023 r.).
12. Wydatki i wpływy do funduszu rentowego, prezentowane jako procent sumy rocznych podstaw wymiaru składek na ubezpieczenia rentowe, nie zawierają (odpowiednio) świadczeń finansowanych z budżetu państwa i dotacji celowej na te świadczenia (z uwagi na nieskładkowy sposób finansowania).
13. Wpływy do funduszu emerytalnego prezentowane jako procent sumy rocznych podstaw wymiaru składek na ubezpieczenie emerytalne uwzględniają również środki przekazywane z otwartych funduszy emerytalnych do funduszu emerytalnego (wyodrębnionego w Funduszu Ubezpieczeń Społecznych) w ramach „suwaka bezpieczeństwa”.

Opis wyników prognozy wpływów i wydatków FUS na lata 2025-2029

We wszystkich wariantach przez cały okres prognozy obserwujemy deficyty roczne Funduszu Ubezpieczeń Społecznych, tzn. bieżące składki, dotacja celowa na pokrycie świadczeń finansowanych z budżetu państwa oraz środki przekazywane z otwartych funduszy emerytalnych do funduszu emerytalnego FUS w ramach tzw. „suwaka bezpieczeństwa” nie pokrywają wydatków (sumy wydatków na świadczenia, odpisu na ZUS oraz kosztów prewencji rentowej i wypadkowej).

We wszystkich trzech wariantach prognozy saldo roczne FUS² cały czas maleje, co oznacza wzrost deficytów rocznych FUS.

I tak, deficyt roczny FUS w 2029 r. jest większy niż w 2025 r.:

- w wariantcie nr 1 – o 35,2 mld zł (w 2025 r. deficyt roczny wynosi 80,1 mld zł, a w 2029 r. 115,3 mld zł),

² Wartości zdyskontowane na 2023 r. Jako stopę dyskontową przyjęliśmy założoną uprzednio stopę inflacji.

- w wariantcie nr 2 – o 49,7 mld zł (w 2025 r. deficyt roczny wynosi 90,5 mld zł, a w 2029 r. 140,2 mld zł).
- w wariantcie nr 3 – o 25,3 mld zł (w 2025 r. deficyt roczny wynosi 72,0 mld zł, a w 2029 r. 97,3 mld zł).

Wydolność Funduszu Ubezpieczeń Społecznych (rozumiana jako iloraz wpływów i wydatków) w latach 2025-2029 zachowuje się niemal analogicznie jak saldo roczne w kwotach zdyskontowanych. We wszystkich wariantach prognozy obserwujemy spadek wydolności FUS (z wyjątkiem wariantu nr 3 w 2029 r.). W każdym wariantcie prognozy wydolność FUS w 2029 r. jest mniejsza niż w 2025 r.: w wariantcie nr 1 o 4,1 punktu procentowego, w wariantcie nr 2 o 6,4 punktu procentowego, w wariantcie nr 3 o 2,5 punktu procentowego. W 2029 r. największą wydolność FUS obserwujemy w wariantcie nr 3 (80,4%), a najmniejszą w wariantcie nr 2 (72,3%). W wariantcie nr 1 wydolność FUS w 2029 r. wynosi 77,0%.

Saldo roczne FUS wyrażone w procencie produktu krajowego brutto maleje przez wszystkie lata prognozy dla wariantu nr 1 i 2. Natomiast w wariantcie nr 3 saldo roczne FUS w procencie PKB maleje w latach 2025-2028 i rośnie w 2029 r. Saldo roczne FUS w procencie PKB w 2029 r. jest mniejsze niż w 2025 r.: w wariantcie nr 1 o 0,6 punktu procentowego, w wariantcie nr 2 o 1,0 punktu procentowego, w wariantcie nr 3 o 0,4 punktu procentowego.

Na deficyt roczny Funduszu Ubezpieczeń Społecznych w prognozowanym okresie wpływa przede wszystkim skala deficytu w funduszu emerytalnym i w funduszu chorobowym. Każdy z tych dwóch funduszy przez wszystkie prognozowane lata generuje deficyty roczne.

Wyniki

Wyniki prognozy wpływów i wydatków Funduszu Ubezpieczeń Społecznych na lata 2025-2029 prezentujemy w trzech wariantach. Wyniki obejmują:

- saldo roczne Funduszu Ubezpieczeń Społecznych oraz funduszy: emerytalnego, rentowego, wypadkowego i chorobowego (saldo roczne rozumiane jako różnica wpływów i wydatków, czyli wynik finansowy wyłącznie z rocznej działalności funduszu),
- wpływy do Funduszu Ubezpieczeń Społecznych oraz do każdego z funduszy: emerytalnego, rentowego, wypadkowego i chorobowego,
- wydatki Funduszu Ubezpieczeń Społecznych oraz każdego z funduszy: emerytalnego, rentowego, wypadkowego i chorobowego,
- wydolność rozumianą jako iloraz wpływów i wydatków.

Saldo roczne, wpływy i wydatki prezentujemy w kwotach nominalnych, w kwotach zdyskontowanych³ na 2023 r. oraz w procencie produktu krajowego brutto. Wyniki dla funduszy wchodzących w skład Funduszu Ubezpieczeń Społecznych przedstawiamy także jako procent sumy rocznych podstaw wymiaru składek na odpowiednie ubezpieczenie. Wyniki w kwotach zdyskontowanych umożliwiają porównywanie kwot między poszczególnymi latami.

³ Jako stopę dyskontową przyjęliśmy założoną uprzednio stopę inflacji.

**Tabela 4.1 Prognoza wpływów, wydatków i salda rocznego Funduszu Ubezpieczeń Społecznych.
Zestawienie wyników dla wariantu nr 1.**

	2025	2026	2027	2028	2029
Fundusz Ubezpieczeń Społecznych					
Saldo roczne [mln zł]	-87 315	-105 042	-121 379	-132 124	-139 620
Wpływy [mln zł]	374 198	399 141	422 444	445 052	467 671
Wydatki [mln zł]	461 514	504 183	543 824	577 176	607 291
Wydolność	81%	79%	78%	77%	77%
Fundusz emerytalny					
Saldo roczne [mln zł]	-104 038	-120 467	-134 795	-146 785	-155 654
Wpływy [mln zł]	235 653	251 508	266 369	280 879	295 393
Wydatki [mln zł]	339 692	371 976	401 164	427 664	451 046
Wydolność	69%	68%	66%	66%	65%
Fundusz rentowy					
Saldo roczne [mln zł]	18 383	17 103	14 886	15 686	16 588
Wpływy [mln zł]	96 416	102 832	108 785	114 510	120 252
Wydatki [mln zł]	78 033	85 729	93 899	98 824	103 663
Wydolność	124%	120%	116%	116%	116%
Fundusz wypadkowy					
Saldo roczne [mln zł]	6 953	7 565	8 185	8 853	9 536
Wpływy [mln zł]	13 648	14 501	15 303	16 067	16 832
Wydatki [mln zł]	6 696	6 936	7 118	7 213	7 297
Wydolność	204%	209%	215%	223%	231%
Fundusz chorobowy					
Saldo roczne [mln zł]	-8 612	-9 243	-9 656	-9 879	-10 091
Wpływy [mln zł]	28 481	30 300	31 987	33 596	35 194
Wydatki [mln zł]	37 094	39 543	41 643	43 475	45 285
Wydolność	77%	77%	77%	77%	78%

**Tabela 4.2 Prognoza wpływów, wydatków i salda rocznego Funduszu Ubezpieczeń Społecznych.
Zestawienie wyników dla wariantu nr 2.**

	2025	2026	2027	2028	2029
Fundusz Ubezpieczeń Społecznych					
Saldo roczne [mln zł]	-98 565	-122 347	-143 143	-158 070	-169 729
Wpływy [mln zł]	365 510	386 359	406 109	425 281	444 323
Wydatki [mln zł]	464 074	508 706	549 253	583 351	614 052
Wydolność	79%	76%	74%	73%	72%
Fundusz emerytalny					
Saldo roczne [mln zł]	-110 299	-130 527	-147 731	-162 357	-173 808
Wpływy [mln zł]	230 188	243 447	256 043	268 354	280 574
Wydatki [mln zł]	340 486	373 974	403 774	430 711	454 383
Wydolność	68%	65%	63%	62%	62%
Fundusz rentowy					
Saldo roczne [mln zł]	15 830	12 918	9 278	8 701	8 207
Wpływy [mln zł]	94 180	99 551	104 607	109 467	114 311
Wydatki [mln zł]	78 350	86 633	95 328	100 766	106 103
Wydolność	120%	115%	110%	109%	108%
Fundusz wypadkowy					
Saldo roczne [mln zł]	6 564	7 031	7 525	8 071	8 628
Wpływy [mln zł]	13 328	14 032	14 708	15 350	15 991
Wydatki [mln zł]	6 764	7 001	7 183	7 279	7 362
Wydolność	197%	200%	205%	211%	217%
Fundusz chorobowy					
Saldo roczne [mln zł]	-10 659	-11 770	-12 215	-12 486	-12 757
Wpływy [mln zł]	27 815	29 328	30 753	32 109	33 447
Wydatki [mln zł]	38 474	41 098	42 968	44 595	46 204
Wydolność	72%	71%	72%	72%	72%

**Tabela 4.3 Prognoza wpływów, wydatków i salda rocznego Funduszu Ubezpieczeń Społecznych.
Zestawienie wyników dla wariantu nr 3.**

	2025	2026	2027	2028	2029
Fundusz Ubezpieczeń Społecznych					
Saldo roczne [mln zł]	-78 492	-92 197	-105 475	-113 427	-117 802
Wpływy [mln zł]	380 866	408 296	434 021	458 836	484 076
Wydatki [mln zł]	459 358	500 494	539 496	572 263	601 878
Wydolność	83%	82%	80%	80%	80%
Fundusz emerytalny					
Saldo roczne [mln zł]	-99 355	-113 371	-125 712	-135 908	-142 776
Wpływy [mln zł]	239 845	257 281	273 680	289 598	305 789
Wydatki [mln zł]	339 200	370 652	399 393	425 506	448 565
Wydolność	71%	69%	69%	68%	68%
Fundusz rentowy					
Saldo roczne [mln zł]	20 278	19 960	18 626	20 245	22 059
Wpływy [mln zł]	98 130	105 178	111 744	118 026	124 426
Wydatki [mln zł]	77 852	85 218	93 118	97 780	102 367
Wydolność	126%	124%	120%	121%	122%
Fundusz wypadkowy					
Saldo roczne [mln zł]	7 268	7 972	8 680	9 428	10 203
Wpływy [mln zł]	13 895	14 838	15 727	16 569	17 427
Wydatki [mln zł]	6 627	6 866	7 047	7 141	7 224
Wydolność	210%	216%	223%	232%	241%
Fundusz chorobowy					
Saldo roczne [mln zł]	-6 683	-6 757	-7 068	-7 193	-7 288
Wpływy [mln zł]	28 996	31 000	32 870	34 643	36 434
Wydatki [mln zł]	35 679	37 757	39 938	41 835	43 722
Wydolność	81%	82%	82%	83%	83%

Tabela 5.1 Prognoza wpływów, wydatków i salda rocznego Funduszu Ubezpieczeń Społecznych w kwotach zdyskontowanych inflacją na rok 2023. Zestawienie wyników dla wariantu nr 1.

	2025	2026	2027	2028	2029
Fundusz Ubezpieczeń Społecznych					
Saldo roczne [mln zł]	-80 137	-93 552	-105 343	-111 850	-115 312
Wpływy [mln zł]	343 433	355 483	366 632	376 758	386 250
Wydatki [mln zł]	423 570	449 036	471 974	488 608	501 562
Fundusz emerytalny					
Saldo roczne [mln zł]	-95 485	-107 291	-116 986	-124 260	-128 554
Wpływy [mln zł]	216 279	223 998	231 177	237 778	243 965
Wydatki [mln zł]	311 763	331 289	348 163	362 038	372 519
Fundusz rentowy					
Saldo roczne [mln zł]	16 871	15 233	12 919	13 279	13 700
Wpływy [mln zł]	88 489	91 585	94 412	96 938	99 316
Wydatki [mln zł]	71 617	76 352	81 493	83 659	85 616
Fundusz wypadkowy					
Saldo roczne [mln zł]	6 381	6 738	7 104	7 495	7 876
Wpływy [mln zł]	12 526	12 915	13 281	13 601	13 902
Wydatki [mln zł]	6 145	6 177	6 177	6 106	6 026
Fundusz chorobowy					
Saldo roczne [mln zł]	-7 904	-8 232	-8 380	-8 363	-8 334
Wpływy [mln zł]	26 140	26 985	27 761	28 440	29 067
Wydatki [mln zł]	34 044	35 217	36 141	36 804	37 401

Tabela 5.2 Prognoza wpływów, wydatków i salda rocznego Funduszu Ubezpieczeń Społecznych w kwotach zdyskontowanych inflacją na rok 2023. Zestawienie wyników dla wariantu nr 2.

	2025	2026	2027	2028	2029
Fundusz Ubezpieczeń Społecznych					
Saldo roczne [mln zł]	-90 461	-108 965	-124 231	-133 814	-140 180
Wpływy [mln zł]	335 459	344 099	352 455	360 021	366 967
Wydatki [mln zł]	425 920	453 064	476 686	493 835	507 146
Fundusz emerytalny					
Saldo roczne [mln zł]	-101 230	-116 250	-128 213	-137 443	-143 548
Wpływy [mln zł]	211 263	216 819	222 215	227 175	231 727
Wydatki [mln zł]	312 493	333 069	350 428	364 618	375 275
Fundusz rentowy					
Saldo roczne [mln zł]	14 528	11 505	8 052	7 366	6 779
Wpływy [mln zł]	86 436	88 662	90 786	92 669	94 409
Wydatki [mln zł]	71 908	77 157	82 734	85 303	87 631
Fundusz wypadkowy					
Saldo roczne [mln zł]	6 024	6 262	6 531	6 833	7 126
Wpływy [mln zł]	12 232	12 498	12 764	12 995	13 207
Wydatki [mln zł]	6 208	6 235	6 234	6 162	6 081
Fundusz chorobowy					
Saldo roczne [mln zł]	-9 783	-10 482	-10 601	-10 570	-10 536
Wpływy [mln zł]	25 528	26 120	26 690	27 182	27 624
Wydatki [mln zł]	35 311	36 602	37 291	37 752	38 160

Tabela 5.3 Prognoza wpływów, wydatków i salda rocznego Funduszu Ubezpieczeń Społecznych w kwotach zdyskontowanych inflacją na rok 2023. Zestawienie wyników dla wariantu nr 3.

	2025	2026	2027	2028	2029
Fundusz Ubezpieczeń Społecznych					
Saldo roczne [mln zł]	-72 039	-82 113	-91 540	-96 022	-97 293
Wpływy [mln zł]	349 552	363 637	376 679	388 427	399 799
Wydatki [mln zł]	421 591	445 750	468 219	484 448	497 092
Fundusz emerytalny					
Saldo roczne [mln zł]	-91 186	-100 971	-109 103	-115 053	-117 919
Wpływy [mln zł]	220 126	229 140	237 522	245 159	252 551
Wydatki [mln zł]	311 312	330 110	346 626	360 212	370 470
Fundusz rentowy					
Saldo roczne [mln zł]	18 611	17 776	16 165	17 139	18 219
Wpływy [mln zł]	90 062	93 673	96 981	99 914	102 763
Wydatki [mln zł]	71 451	75 897	80 815	82 776	84 545
Fundusz wypadkowy					
Saldo roczne [mln zł]	6 670	7 100	7 533	7 981	8 427
Wpływy [mln zł]	12 752	13 215	13 649	14 027	14 393
Wydatki [mln zł]	6 082	6 115	6 116	6 045	5 966
Fundusz chorobowy					
Saldo roczne [mln zł]	-6 134	-6 018	-6 135	-6 089	-6 019
Wpływy [mln zł]	26 612	27 609	28 527	29 327	30 091
Wydatki [mln zł]	32 745	33 627	34 662	35 416	36 110

Tabela 6.1 Prognoza wpływów, wydatków i sald rocznych funduszy: emerytalnego, rentowego, wypadkowego i chorobowego. Wyniki wyrażone jako procent sumy rocznych podstaw wymiaru składek na odpowiednie ubezpieczenie. Zestawienie wyników dla wariantu nr 1.

	2025	2026	2027	2028	2029
Fundusz emerytalny					
Saldo roczne	-8,59%	-9,33%	-9,87%	-10,22%	-10,33%
Wpływy	19,45%	19,48%	19,51%	19,56%	19,60%
Wydatki	28,04%	28,81%	29,39%	29,78%	29,93%
Fundusz rentowy					
Saldo roczne	1,52%	1,32%	1,09%	1,09%	1,10%
Wpływy*)	7,92%	7,92%	7,92%	7,92%	7,92%
Wydatki**)	6,40%	6,60%	6,83%	6,83%	6,82%
Fundusz wypadkowy					
Saldo roczne	0,57%	0,58%	0,60%	0,62%	0,63%
Wpływy	1,12%	1,12%	1,12%	1,12%	1,12%
Wydatki	0,55%	0,53%	0,52%	0,50%	0,48%
Fundusz chorobowy					
Saldo roczne	-0,73%	-0,74%	-0,73%	-0,71%	-0,70%
Wpływy	2,43%	2,43%	2,43%	2,43%	2,43%
Wydatki	3,16%	3,17%	3,16%	3,14%	3,12%

*) bez dotacji na świadczenia refundowane z budżetu państwa

***) bez świadczeń refundowanych z budżetu państwa

Tabela 6.2 Prognoza wpływów, wydatków i sald rocznych funduszy: emerytalnego, rentowego, wypadkowego i chorobowego. Wyniki wyrażone jako procent sumy rocznych podstaw wymiaru składek na odpowiednie ubezpieczenie. Zestawienie wyników dla wariantu nr 2.

	2025	2026	2027	2028	2029
Fundusz emerytalny					
Saldo roczne	-9,23%	-10,34%	-11,14%	-11,71%	-12,02%
Wpływy	19,26%	19,28%	19,31%	19,36%	19,40%
Wydatki	28,48%	29,62%	30,46%	31,07%	31,41%
Fundusz rentowy					
Saldo roczne	1,32%	1,02%	0,70%	0,63%	0,57%
Wpływy*)	7,84%	7,84%	7,84%	7,84%	7,84%
Wydatki**)	6,52%	6,82%	7,14%	7,21%	7,27%
Fundusz wypadkowy					
Saldo roczne	0,55%	0,55%	0,57%	0,58%	0,60%
Wpływy	1,11%	1,11%	1,11%	1,11%	1,11%
Wydatki	0,56%	0,55%	0,54%	0,52%	0,51%
Fundusz chorobowy					
Saldo roczne	-0,92%	-0,96%	-0,95%	-0,93%	-0,92%
Wpływy	2,40%	2,40%	2,40%	2,40%	2,40%
Wydatki	3,32%	3,36%	3,35%	3,33%	3,32%

*) bez dotacji na świadczenia refundowane z budżetu państwa

***) bez świadczeń refundowanych z budżetu państwa

Tabela 6.3 Prognoza wpływów, wydatków i sald rocznych funduszy: emerytalnego, rentowego, wypadkowego i chorobowego. Wyniki wyrażone jako procent sumy rocznych podstaw wymiaru składek na odpowiednie ubezpieczenie. Zestawienie wyników dla wariantu nr 3.

	2025	2026	2027	2028	2029
Fundusz emerytalny					
Saldo roczne	-8,10%	-8,63%	-9,01%	-9,23%	-9,20%
Wpływy	19,55%	19,58%	19,61%	19,66%	19,71%
Wydatki	27,64%	28,20%	28,62%	28,89%	28,91%
Fundusz rentowy					
Saldo roczne	1,65%	1,52%	1,33%	1,37%	1,42%
Wpływy*)	7,96%	7,96%	7,96%	7,96%	7,96%
Wydatki**)	6,31%	6,44%	6,63%	6,59%	6,54%
Fundusz wypadkowy					
Saldo roczne	0,59%	0,60%	0,62%	0,64%	0,66%
Wpływy	1,12%	1,12%	1,12%	1,12%	1,12%
Wydatki	0,54%	0,52%	0,50%	0,48%	0,47%
Fundusz chorobowy					
Saldo roczne	-0,56%	-0,53%	-0,52%	-0,51%	-0,49%
Wpływy	2,44%	2,44%	2,44%	2,44%	2,44%
Wydatki	3,00%	2,97%	2,96%	2,94%	2,93%

*) bez dotacji na świadczenia refundowane z budżetu państwa

***) bez świadczeń refundowanych z budżetu państwa

Tabela 7.1 Prognoza wpływów, wydatków i salda rocznego Funduszu Ubezpieczeń Społecznych w procencie PKB. Zestawienie wyników dla wariantu nr 1.

	2025	2026	2027	2028	2029
Fundusz Ubezpieczeń Społecznych					
Saldo roczne	-2,20%	-2,48%	-2,71%	-2,80%	-2,81%
Wpływy	9,44%	9,43%	9,44%	9,43%	9,41%
Wydatki	11,64%	11,92%	12,15%	12,23%	12,22%
Fundusz emerytalny					
Saldo roczne	-2,62%	-2,85%	-3,01%	-3,11%	-3,13%
Wpływy	5,94%	5,94%	5,95%	5,95%	5,94%
Wydatki	8,57%	8,79%	8,96%	9,07%	9,08%
Fundusz rentowy					
Saldo roczne	0,46%	0,40%	0,33%	0,33%	0,33%
Wpływy	2,43%	2,43%	2,43%	2,43%	2,42%
Wydatki	1,97%	2,03%	2,10%	2,09%	2,09%
Fundusz wypadkowy					
Saldo roczne	0,18%	0,18%	0,18%	0,19%	0,19%
Wpływy	0,34%	0,34%	0,34%	0,34%	0,34%
Wydatki	0,17%	0,16%	0,16%	0,15%	0,15%
Fundusz chorobowy					
Saldo roczne	-0,22%	-0,22%	-0,22%	-0,21%	-0,20%
Wpływy	0,72%	0,72%	0,71%	0,71%	0,71%
Wydatki	0,94%	0,93%	0,93%	0,92%	0,91%

Tabela 7.2 Prognoza wpływów, wydatków i salda rocznego Funduszu Ubezpieczeń Społecznych w procencie PKB. Zestawienie wyników dla wariantu nr 2.

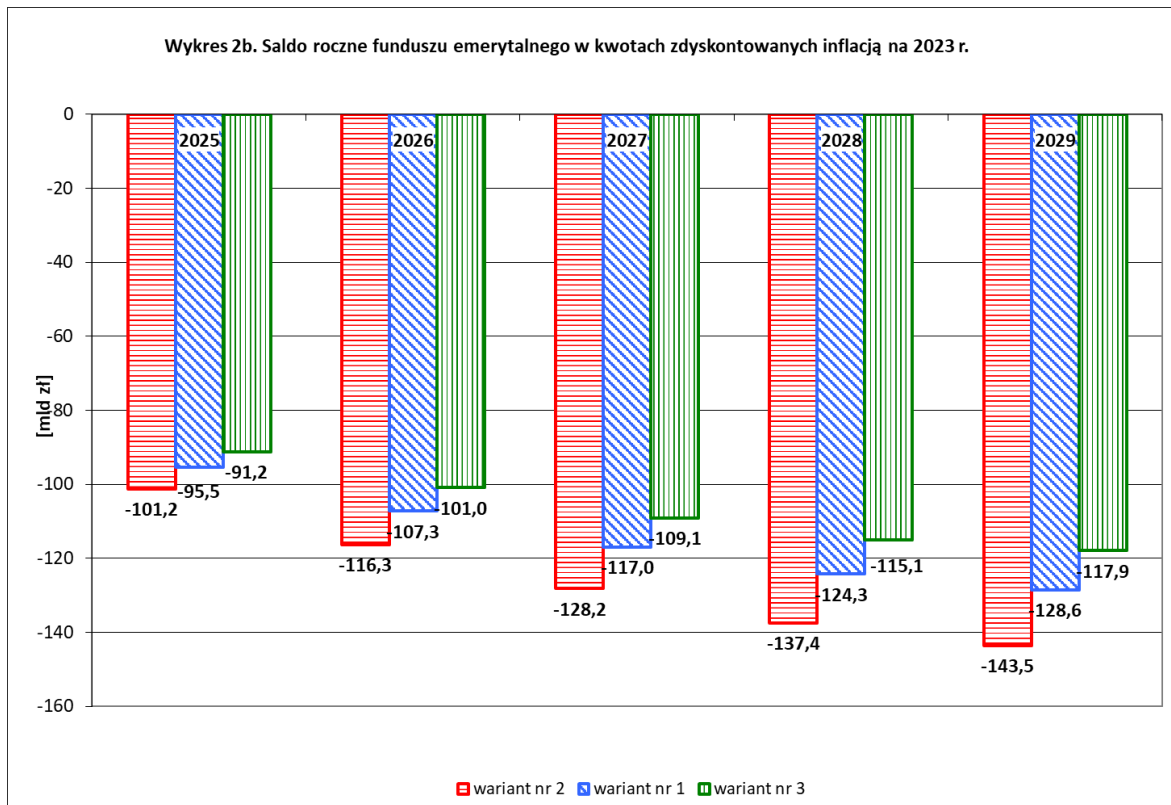
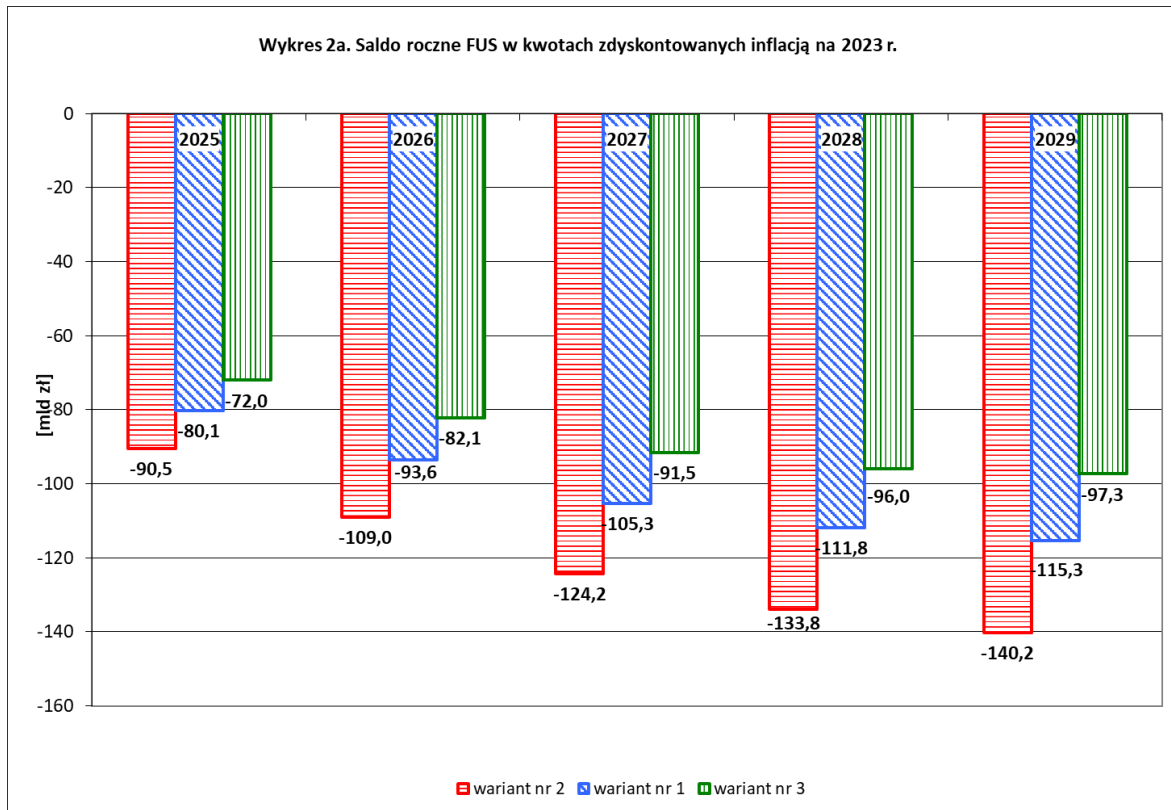
	2025	2026	2027	2028	2029
Fundusz Ubezpieczeń Społecznych					
Saldo roczne	-2,51%	-2,93%	-3,26%	-3,43%	-3,51%
Wpływy	9,30%	9,26%	9,25%	9,23%	9,20%
Wydatki	11,80%	12,19%	12,52%	12,66%	12,71%
Fundusz emerytalny					
Saldo roczne	-2,81%	-3,13%	-3,37%	-3,52%	-3,60%
Wpływy	5,86%	5,83%	5,83%	5,82%	5,81%
Wydatki	8,66%	8,96%	9,20%	9,34%	9,40%
Fundusz rentowy					
Saldo roczne	0,40%	0,31%	0,21%	0,19%	0,17%
Wpływy	2,40%	2,39%	2,38%	2,37%	2,37%
Wydatki	1,99%	2,08%	2,17%	2,19%	2,20%
Fundusz wypadkowy					
Saldo roczne	0,17%	0,17%	0,17%	0,18%	0,18%
Wpływy	0,34%	0,34%	0,34%	0,33%	0,33%
Wydatki	0,17%	0,17%	0,16%	0,16%	0,15%
Fundusz chorobowy					
Saldo roczne	-0,27%	-0,28%	-0,28%	-0,27%	-0,26%
Wpływy	0,71%	0,70%	0,70%	0,70%	0,69%
Wydatki	0,98%	0,98%	0,98%	0,97%	0,96%

Tabela 7.3 Prognoza wpływów, wydatków i salda rocznego Funduszu Ubezpieczeń Społecznych w procencie PKB.

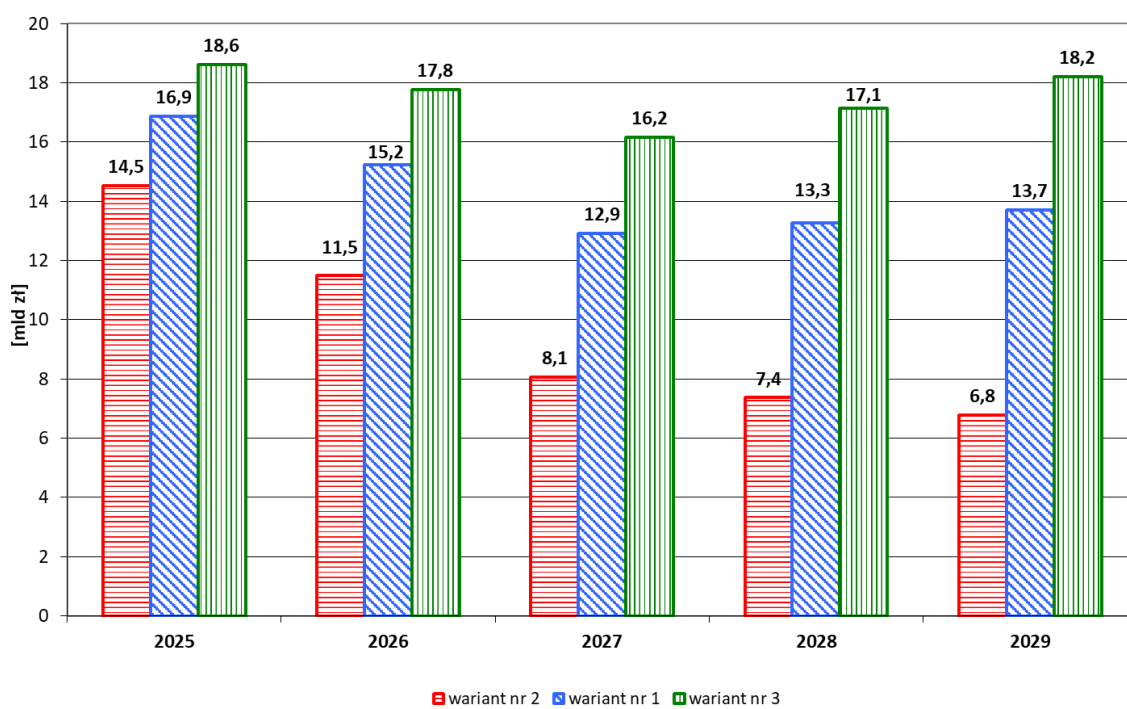
Zestawienie wyników dla wariantu nr 3.

	2025	2026	2027	2028	2029
Fundusz Ubezpieczeń Społecznych					
Saldo roczne	-1,96%	-2,15%	-2,32%	-2,36%	-2,32%
Wpływy	9,50%	9,52%	9,53%	9,54%	9,53%
Wydatki	11,46%	11,67%	11,85%	11,90%	11,84%
Fundusz emerytalny					
Saldo roczne	-2,48%	-2,64%	-2,76%	-2,83%	-2,81%
Wpływy	5,98%	6,00%	6,01%	6,02%	6,02%
Wydatki	8,46%	8,64%	8,77%	8,85%	8,83%
Fundusz rentowy					
Saldo roczne	0,51%	0,47%	0,41%	0,42%	0,43%
Wpływy	2,45%	2,45%	2,45%	2,45%	2,45%
Wydatki	1,94%	1,99%	2,05%	2,03%	2,01%
Fundusz wypadkowy					
Saldo roczne	0,18%	0,19%	0,19%	0,20%	0,20%
Wpływy	0,35%	0,35%	0,35%	0,34%	0,34%
Wydatki	0,17%	0,16%	0,15%	0,15%	0,14%
Fundusz chorobowy					
Saldo roczne	-0,17%	-0,16%	-0,16%	-0,15%	-0,14%
Wpływy	0,72%	0,72%	0,72%	0,72%	0,72%
Wydatki	0,89%	0,88%	0,88%	0,87%	0,86%

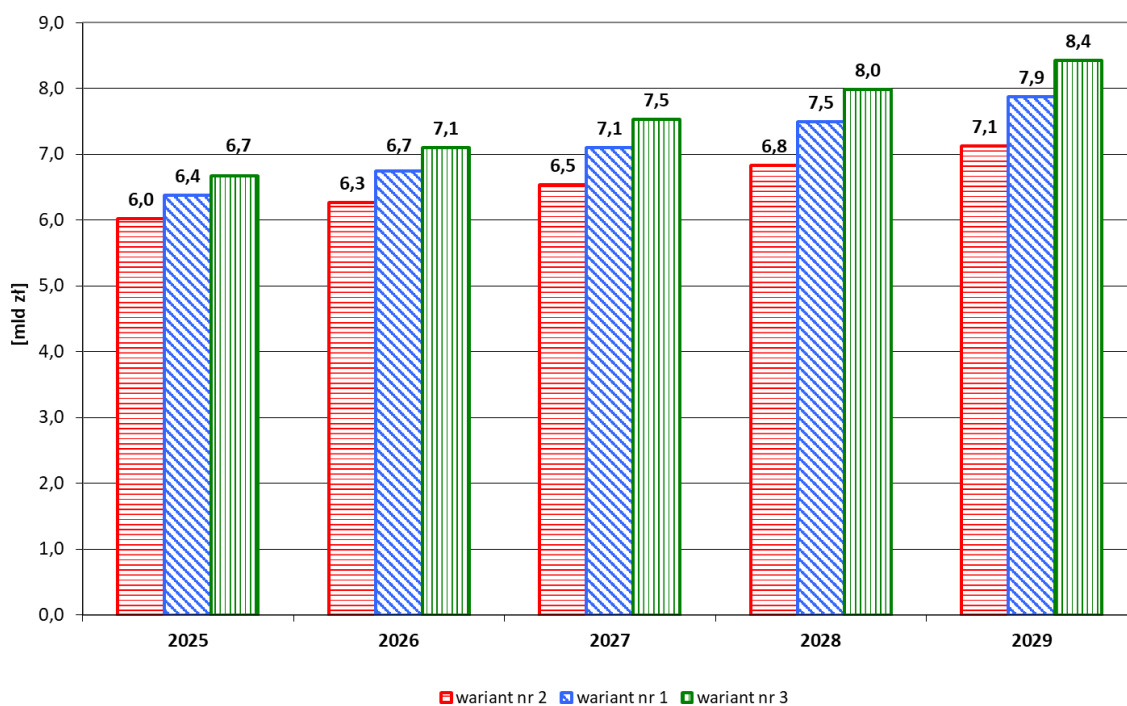
Wykresy



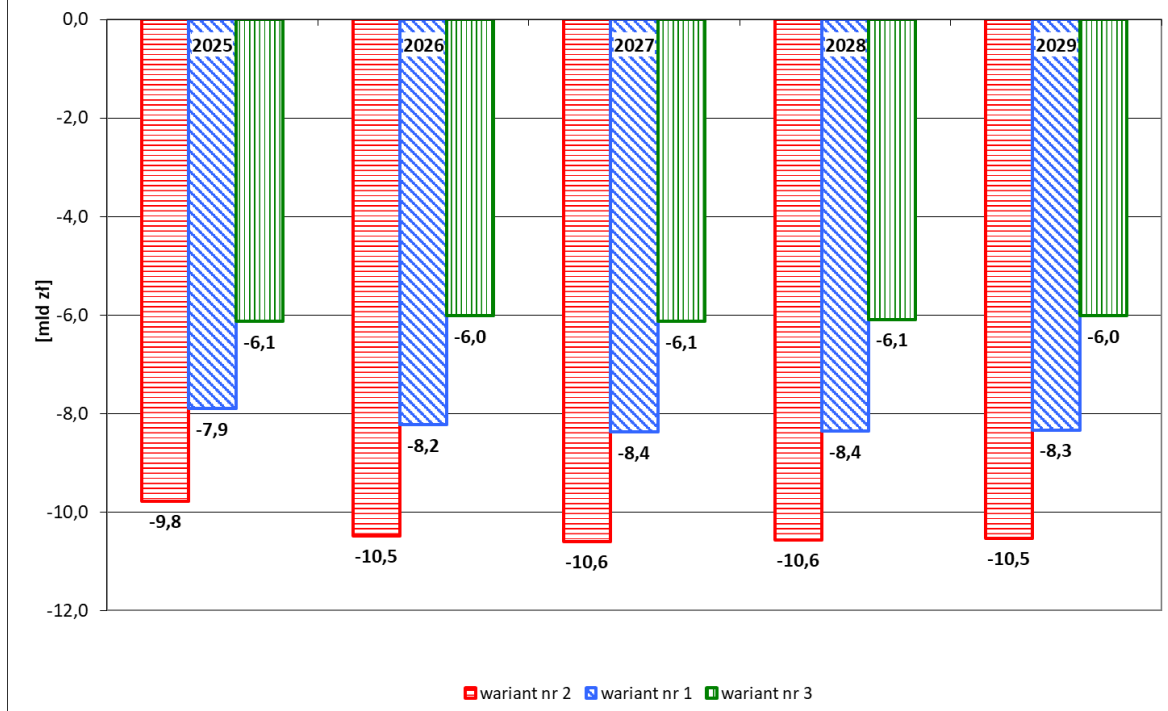
Wykres 2c. Saldo roczne funduszu rentowego w kwotach zdyskontowanych inflacją na 2023 r.



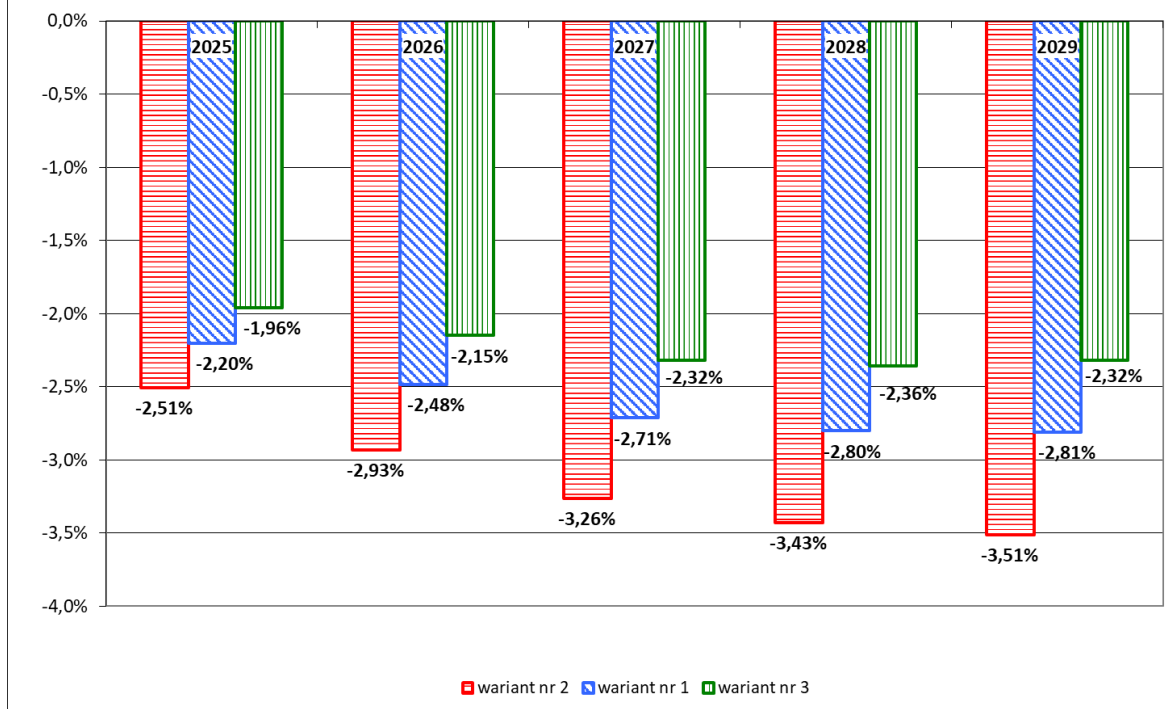
Wykres 2d. Saldo roczne funduszu wypadkowego w kwotach zdyskontowanych inflacją na 2023r.



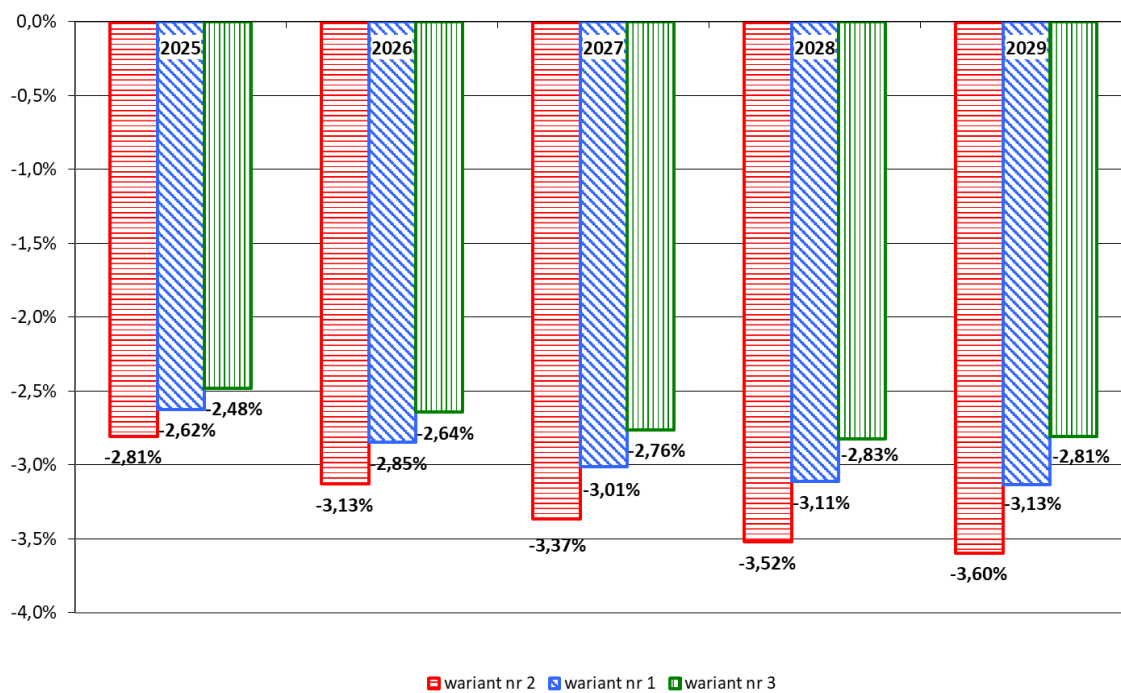
Wykres 2e. Saldo roczne funduszu chorobowego w kwotach zdyskontowanych inflacją na 2023 r.



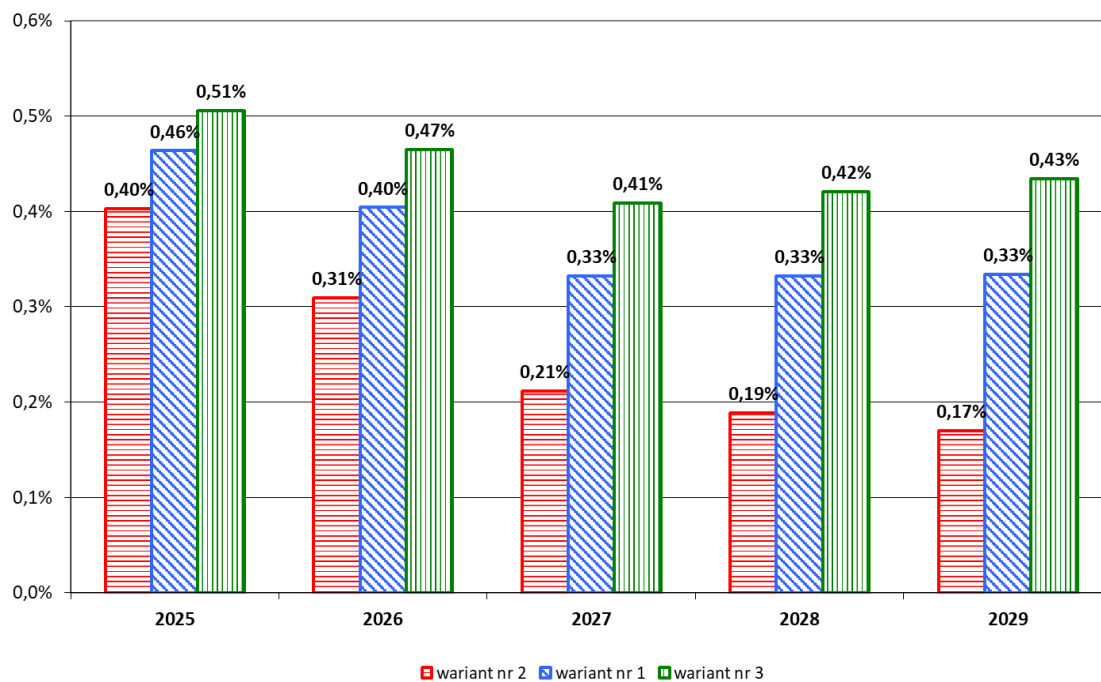
Wykres 3a. Saldo roczne FUS w procentach PKB



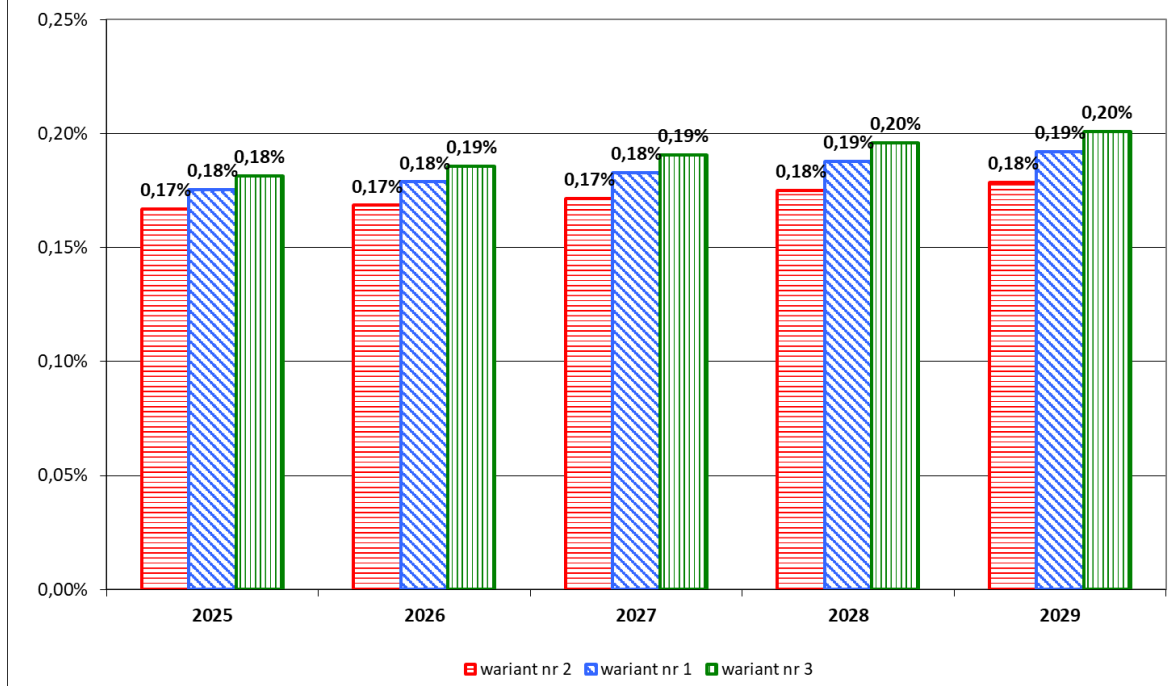
Wykres 3b. Saldo roczne funduszu emerytalnego w procenie PKB



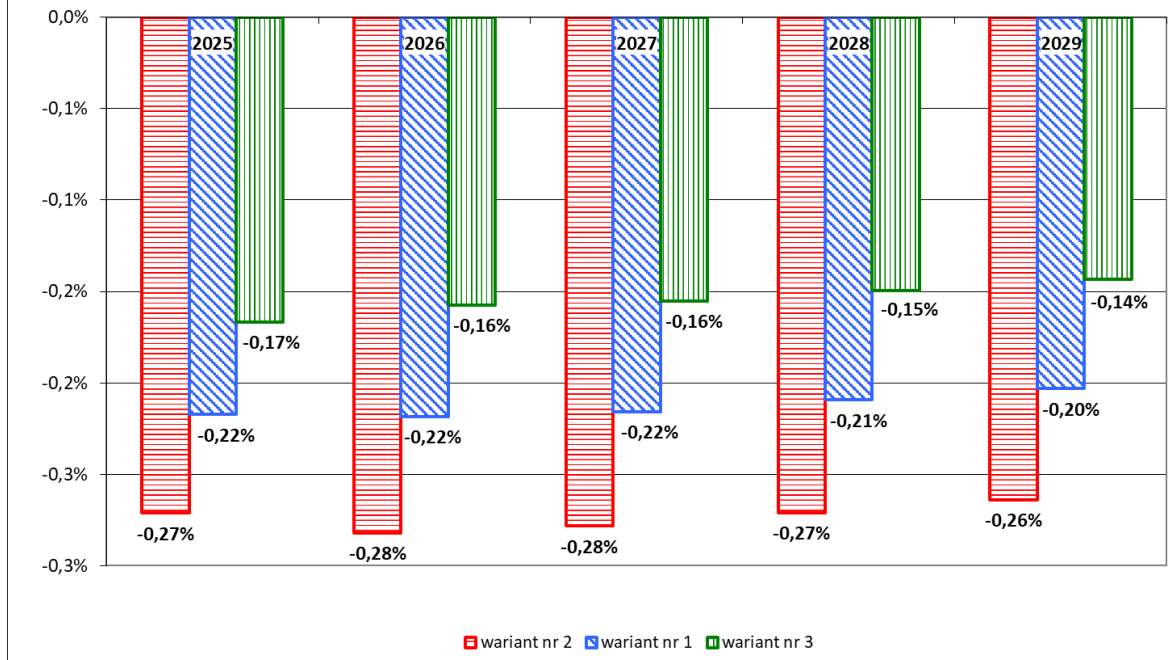
Wykres 3c. Saldo roczne funduszu rentowego w procenie PKB



Wykres 3d. Saldo roczne funduszu wypadkowego w procencie PKB



Wykres 3e. Saldo roczne funduszu chorobowego w procencie PKB



Dodatek A – Analiza wrażliwości

Przeprowadzona analiza wrażliwości wykazała silne zróżnicowanie wpływu, jaki na wyniki modelu wywierają zmiany poszczególnych parametrów. Obok parametrów, których nawet bardzo małe odchylenia powodują istotne zmiany wyników (na przykład wskaźnik realnego wzrostu przeciętnego wynagrodzenia), istnieją parametry o marginalnym wpływie na ostateczny wynik generowanej prognozy. Na podstawie zamieszczonych poniżej tabel A.1, A.2 i A.3 można prześledzić fluktuacje wpływów i wydatków oraz salda rocznego Funduszu Ubezpieczeń Społecznych w zależności od zmian wartości najważniejszych parametrów o charakterze ekonomicznym. Liczby umieszczone w tabelach A.1 i A.2 należy rozumieć jako procentowe odchylenia zdyskontowanych inflacją na 2023 r. wpływów i wydatków od odpowiednich wartości uzyskanych dla wariantu nr 1. Zdecydowaliśmy się na wartości zdyskontowane a nie nominalne, aby zapewnić porównywalność z wariantami, w których analizie podlegał wskaźnik cen towarów i usług konsumpcyjnych. Natomiast w tabeli A.3 zamieściliśmy kwoty zdyskontowane inflacją na 2023 r. stanowiące łączny skutek (w mld zł) wpływu analizowanych zmian parametrów na saldo roczne FUS w porównaniu do wariantu nr 1. Przeprowadziliśmy także analizę wrażliwości dla wskaźnika waloryzacji emerytur i rent.

Ponieważ po stronie wpływów do Funduszu Ubezpieczeń Społecznych uwzględniliśmy również środki przekazywane z otwartych funduszy emerytalnych do funduszu emerytalnego w ramach „suwaka bezpieczeństwa”, zamieściliśmy dodatkowo tabelę A.1a. W tabeli A.1a przedstawiliśmy analizę wrażliwości dla wpływów bez „suwaka bezpieczeństwa”. Tabela ta dotyczy wyłącznie wpływów składkowych do Funduszu Ubezpieczeń Społecznych oraz celowej dotacji budżetowej.

**Tabela A.1. Analiza wrażliwości - wpływy FUS
(z wpływami z tytułu "suwaka bezpieczeństwa")**

zmiana względem wariantu nr 1	2025	2026	2027	2028	2029
stopa inflacji większa o 1 p.p.	0,0%	0,0%	0,0%	0,0%	0,0%
stopa inflacji mniejsza o 1 p.p.	0,0%	0,0%	0,0%	0,0%	0,0%
stopa bezrobocia większa o 1 p.p.	-1,0%	-1,0%	-1,0%	-1,0%	-1,0%
stopa bezrobocia mniejsza o 1 p.p.	1,0%	1,0%	1,0%	1,0%	1,0%
realny wzrost wynagrodzeń większy o 1 p.p.	1,9%	2,8%	3,8%	4,8%	5,8%
realny wzrost wynagrodzeń mniejszy o 1 p.p.	-1,8%	-2,8%	-3,7%	-4,6%	-5,5%
ściągalność składek większa o 1 p.p.	1,0%	1,0%	1,0%	1,0%	1,0%
ściągalność składek mniejsza o 1 p.p.	-1,0%	-1,0%	-1,0%	-1,0%	-1,0%
realna stopa zwrotu z OFE większa o 1 p.p.	0,0%	0,1%	0,1%	0,1%	0,2%
realna stopa zwrotu z OFE mniejsza o 1 p.p.	0,0%	-0,1%	-0,1%	-0,1%	-0,2%
wskaźniki waloryzacji świadczeń większe o 1 p.p.	0,0%	0,0%	0,0%	0,0%	0,0%
wskaźniki waloryzacji świadczeń mniejsze o 1 p.p.	0,0%	0,0%	0,0%	0,0%	0,0%

**Tabela A.1a. Analiza wrażliwości - wpływy FUS
(bez wpływów z tytułu "suwaka bezpieczeństwa")**

zmiana względem wariantu nr 1	2025	2026	2027	2028	2029
stopa inflacji większa o 1 p.p.	0,0%	0,0%	0,0%	0,0%	0,0%
stopa inflacji mniejsza o 1 p.p.	0,0%	0,0%	0,0%	0,0%	0,0%
stopa bezrobocia większa o 1 p.p.	-1,0%	-1,0%	-1,0%	-1,0%	-1,0%
stopa bezrobocia mniejsza o 1 p.p.	1,0%	1,0%	1,0%	1,0%	1,0%
realny wzrost wynagrodzeń większy o 1 p.p.	1,9%	2,9%	3,9%	4,9%	5,9%
realny wzrost wynagrodzeń mniejszy o 1 p.p.	-1,9%	-2,8%	-3,8%	-4,7%	-5,7%
ściągalność składek większa o 1 p.p.	1,0%	1,0%	1,0%	1,0%	1,0%
ściągalność składek mniejsza o 1 p.p.	-1,0%	-1,0%	-1,0%	-1,0%	-1,0%
realna stopa zwrotu z OFE większa o 1 p.p.	0,0%	0,0%	0,0%	0,0%	0,0%
realna stopa zwrotu z OFE mniejsza o 1 p.p.	0,0%	0,0%	0,0%	0,0%	0,0%
wskaźniki waloryzacji świadczeń większe o 1 p.p.	0,0%	0,0%	0,0%	0,0%	0,0%
wskaźniki waloryzacji świadczeń mniejsze o 1 p.p.	0,0%	0,0%	0,0%	0,0%	0,0%

Tabela A.2. Analiza wrażliwości - wydatki FUS

zmiana względem wariantu nr 1	2025	2026	2027	2028	2029
stopa inflacji większa o 1 p.p.	-0,2%	-0,3%	-0,3%	-0,3%	-0,4%
stopa inflacji mniejsza o 1 p.p.	0,2%	0,3%	0,3%	0,3%	0,4%
stopa bezrobocia większa o 1 p.p.	-0,1%	-0,1%	-0,2%	-0,2%	-0,2%
stopa bezrobocia mniejsza o 1 p.p.	0,1%	0,1%	0,2%	0,2%	0,2%
realny wzrost wynagrodzeń większy o 1 p.p.	0,5%	0,8%	1,1%	1,5%	1,8%
realny wzrost wynagrodzeń mniejszy o 1 p.p.	-0,5%	-0,8%	-1,1%	-1,4%	-1,8%
ściągalność składek większa o 1 p.p.	0,0%	0,0%	0,0%	0,0%	0,0%
ściągalność składek mniejsza o 1 p.p.	0,0%	0,0%	0,0%	0,0%	0,0%
realna stopa zwrotu z OFE większa o 1 p.p.	0,0%	0,0%	0,0%	0,0%	0,0%
realna stopa zwrotu z OFE mniejsza o 1 p.p.	0,0%	0,0%	0,0%	0,0%	0,0%
wskaźniki waloryzacji świadczeń większe o 1 p.p.	1,5%	2,3%	3,1%	3,8%	4,6%
wskaźniki waloryzacji świadczeń mniejsze o 1 p.p.	-1,5%	-2,3%	-3,0%	-3,7%	-4,4%

**Tabela A.3. Analiza wrażliwości - saldo FUS - zmiana w mld zł
(z wpływami z tytułu "suwaka bezpieczeństwa")**

zmiana względem wariantu nr 1	2025	2026	2027	2028	2029
stopa inflacji większa o 1 p.p.	0,72	0,99	1,24	1,46	1,65
stopa inflacji mniejsza o 1 p.p.	-0,74	-1,02	-1,27	-1,49	-1,69
stopa bezrobocia większa o 1 p.p.	-2,94	-2,85	-2,80	-2,73	-2,67
stopa bezrobocia mniejsza o 1 p.p.	2,94	2,84	2,79	2,73	2,67
realny wzrost wynagrodzeń większy o 1 p.p.	4,45	6,57	8,68	10,81	12,97
realny wzrost wynagrodzeń mniejszy o 1 p.p.	-4,40	-6,41	-8,36	-10,26	-12,15
ściągalność składek większa o 1 p.p.	3,41	3,52	3,63	3,73	3,82
ściągalność składek mniejsza o 1 p.p.	-3,41	-3,52	-3,63	-3,73	-3,82
realna stopa zwrotu z OFE większa o 1 p.p.	0,14	0,25	0,36	0,48	0,62
realna stopa zwrotu z OFE mniejsza o 1 p.p.	-0,14	-0,24	-0,35	-0,47	-0,59
wskaźniki waloryzacji świadczeń większe o 1 p.p.	-6,55	-10,42	-14,55	-18,70	-22,82
wskaźniki waloryzacji świadczeń mniejsze o 1 p.p.	6,49	10,23	14,17	18,05	21,83

Dodatkowo przeliczono scenariusz przy użyciu prognozy demograficznej MF z 2023 r. Taki scenariusz spowodowałby zmniejszenie salda FUS od 0,63 mld zł w 2025 r. do 1,58 mld zł w 2029 r.