



Informacja o sytuacji finansowej Funduszu Ubezpieczeń Społecznych w pierwszym kwartale 2021 r.



Warszawa 2021



ZAKŁAD
UBEZPIECZEŃ
SPOŁECZNYCH

**Informacja o sytuacji finansowej Funduszu Ubezpieczeń Społecznych (FUS)
w pierwszym kwartale 2021 r.**

Opracowanie tekstu: Wydział Planowania w Departamencie Finansów Funduszy

Opracowanie graficzne: Biuro Poligrafii ZUS

Wydawca

Zakład Ubezpieczeń Społecznych

ul. Szamocka 3, 5

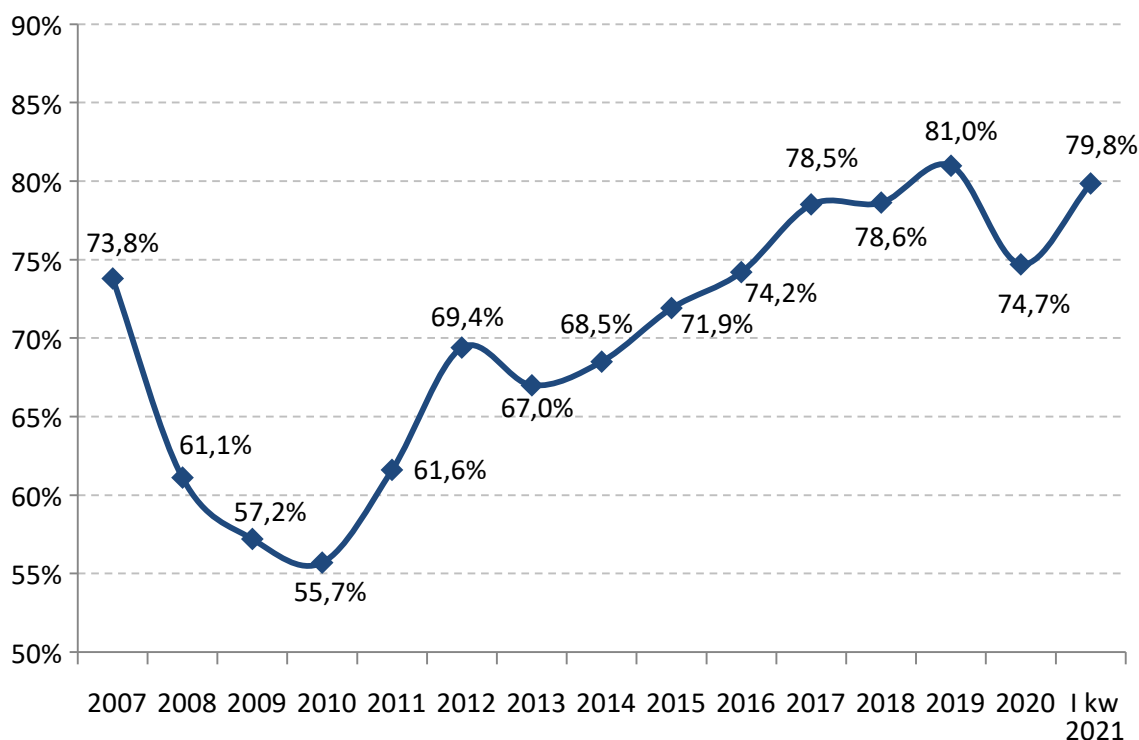
01-748 Warszawa

Informacja o sytuacji finansowej FUS w pierwszym kwartale 2021 r.

Pierwszy kwartał br. w dalszym ciągu pozostawał w cieniu pandemii i związanych z tym ograniczeń w funkcjonowaniu gospodarki. Należy jednak zauważyć, że sytuacja stopniowo ulega poprawie w stosunku do ubiegłego roku. Wstępny odczyt produktu krajowego brutto Polski podany przez GUS pokazał, że był on niższy o 1,2% w ujęciu rocznym, natomiast w odniesieniu do poprzedniego kwartału realnie o 0,9% wyższy. Nieznaczną poprawę sytuacji można także zauważyć na rynku pracy. W marcu 2021 r. przeciętne zatrudnienie w sektorze przedsiębiorstw było niższe o 1,3% r/r, jednak w ujęciu m/m widać stabilizację (w stosunku do grudnia 2020 r. – wzrost o 0,02%; do stycznia 2021 r. – wzrost o 0,25%; do lutego 2021 r. – spadek o 0,06%). Znacząco wzrosła dynamika wynagrodzeń – przeciętne miesięczne wynagrodzenie w marcu było wyższe o 8,0% r/r, co jest w dużej mierze efektem bazy.

Sytuacja finansowa Funduszu Ubezpieczeń Społecznych w pierwszym kwartale 2021 r. była stabilna. Dynamika wpływów składek do funduszu wyniosła 5,2% r/r. Stopień pokrycia wydatków wpływami ze składek i ich pochodnych w okresie styczeń–marzec br. osiągnął poziom 79,8%.

Wykres 1. Wskaźnik pokrycia wydatków wpływami ze składek i ich pochodnych w Funduszu Ubezpieczeń Społecznych



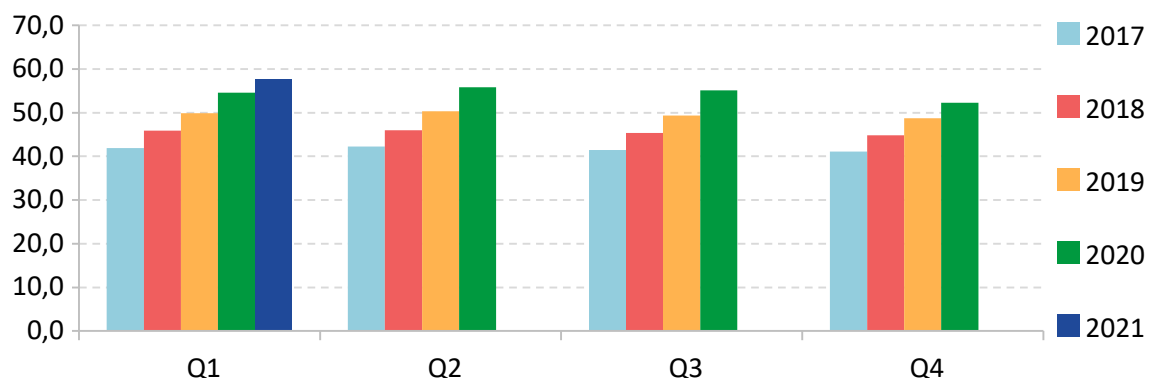
Zestawienie przychodów i kosztów FUS (w tys. zł)

Wyszczególnienie	Wykonanie styczeń-marzec		% r/r
	2020 r.	2021 r.	
Stan funduszu na początek okresu	4 208 150	17 726 714	421,2
Przychody (przypis)	64 826 543	60 719 516	93,7
Składki na ubezpieczenia społeczne	54 592 998	57 584 466	105,5
Dotacja z budżetu państwa	8 105 629	1 029 875	12,7
Pozostałe, w tym:	2 127 915	2 105 175	98,9
z tytułu reformy OFE	1 597 123	1 613 350	101,0
Koszty, w tym:	63 476 805	69 362 882	109,3
Emerytury i renty	55 610 778	60 192 187	108,2
Pozostałe świadczenia	6 831 007	8 149 323	119,3
Odpis na działalność ZUS	966 375	966 375	100,0
Prewencje rentowa i wypadkowa	62 996	37 468	59,5
Stan funduszu na koniec okresu	5 557 888	9 083 348	163,4

Przychody

Największą pozycją przychodów FUS są składki na ubezpieczenia społeczne, których kwota według przypisu w okresie styczeń-marzec wyniosła 57,6 mld zł i była o 5,5% wyższa od osiągniętej w analogicznym okresie 2020 r.

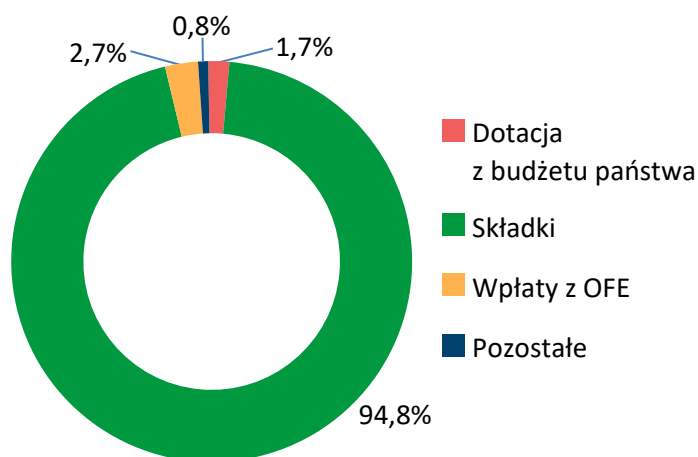
Wykres 2. Przypis składek na ubezpieczenia społeczne (w mld zł)



W okresie trzech miesięcy br. fundusz otrzymał dotację z budżetu państwa w kwocie 1,0 mld zł, czyli o 87,3% niższą niż przed rokiem. Tak niskie zapotrzebowanie na dotację było możliwe dzięki temu, że w grudniu 2020 r. FUS otrzymał wpłatę z budżetu państwa w wysokości 12,0 mld zł. W 2021 r. FUS nie korzystał ze środków z Funduszu Przeciwdziałania COVID-19.

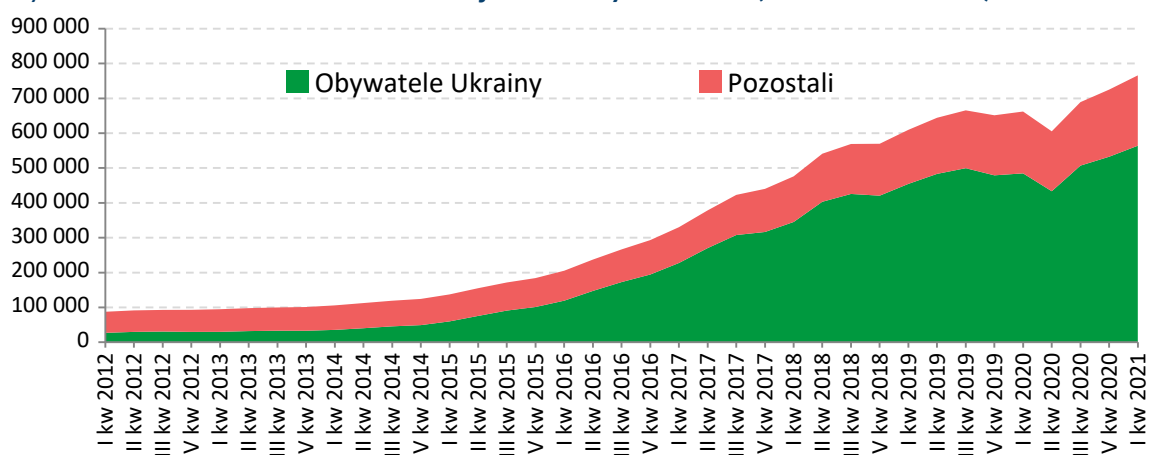
Wpłaty z OFE, tj. środki przekazane do funduszu emerytalnego w związku z ukończeniem przez ubezpieczonego wieku niższego o 10 lat od wieku emerytalnego (tzw. suwak) ukształtowały się na poziomie 1,6 mld zł i były wyższe od przekazanych w analogicznym okresie 2020 r. o 1,0%.

Wykres 3. Struktura przychodów FUS po pierwszym kwartale 2021 r.



Liczba cudzoziemców, którzy legalnie mieszkają i pracują w Polsce, systematycznie rośnie. Na koniec marca 2021 r. w ZUS było zarejestrowanych 766 036 obcokrajowców¹, co oznacza wzrost o 15,7% w stosunku do analogicznego okresu poprzedniego roku oraz wzrost o 5,6% w stosunku do stanu na koniec 2020 r. W liczbie tej 59,3% osób było pracownikami, 2,9% prowadziło działalność gospodarczą, a pozostali byli objęci innymi formami zatrudnienia. Największą grupę (73,6%) stanowili obywatele Ukrainy – w pierwszym kwartale ich liczba wyniosła 564 109 osób, tj. o 16,4% więcej niż w analogicznym okresie 2020 r. oraz o 5,9% więcej niż w czwartym kwartale 2020 r.

Wykres 4. Liczba cudzoziemców zarejestrowanych w ZUS (na koniec okresu)



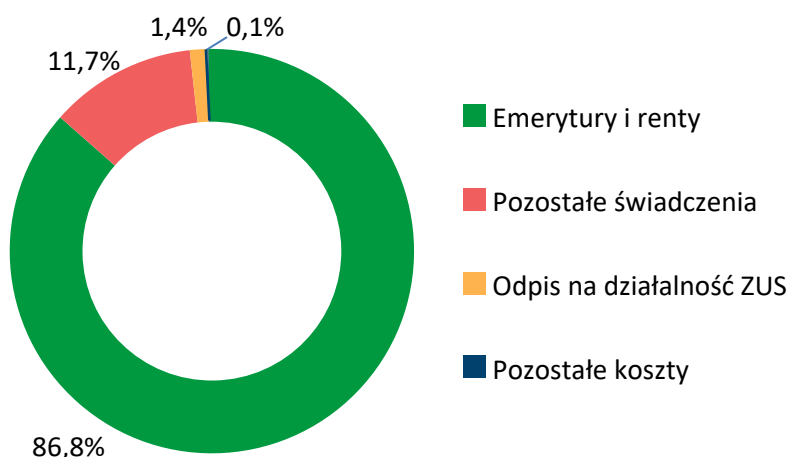
¹ Liczba ubezpieczonych, którzy w zgłoszeniu do ubezpieczeń emerytalnego i rentowych podali obywatelstwo inne niż polskie. Źródło: Portal Statystyczny ZUS (<https://psz.zus.pl/kategorie/ubezpieczeni/ubezpieczenia-emerytalne-i-rentowe>).

Koszty

Koszty Funduszu Ubezpieczeń Społecznych w pierwszym kwartale 2021 r. wyniosły 69,4 mld zł i były o 5,9 mld zł większe niż przed rokiem.

Największą ich pozycją były transfery na rzecz ludności w kwocie 68,3 mld zł, obejmujące świadczenia emerytalno-rentowe oraz pozostałe świadczenia. W okresie styczeń-marzec wydatki na emerytury i renty wyniosły 60,2 mld zł, tj. o 8,2% więcej niż przed rokiem – to wynik rosnącej liczby świadczeń emerytalnych oraz ich waloryzacji.

Wykres 5. Struktura kosztów FUS po pierwszym kwartale 2021 r.



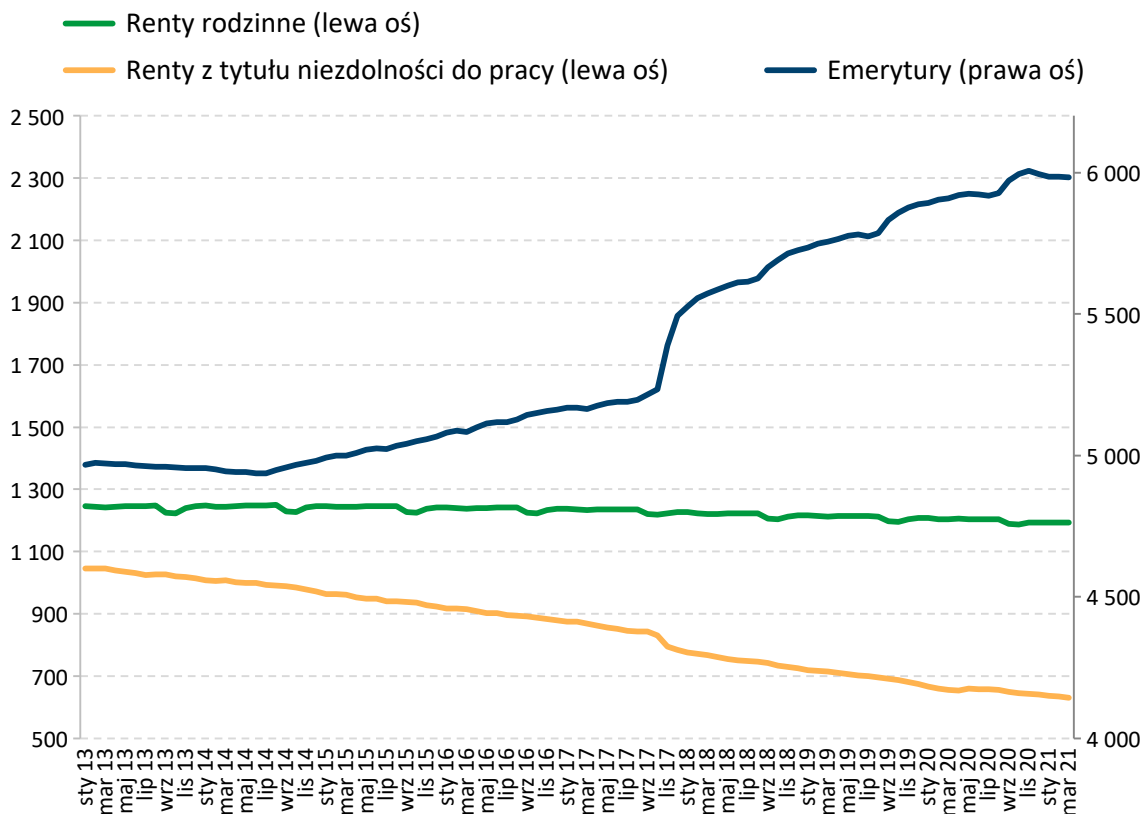
Przeciętne miesięczne świadczenie emerytalno-rentowe w pierwszym kwartale 2021 r. wyniosło 2502,86 zł² i było wyższe o 7,5% od wypłacanego w analogicznym okresie ubiegłego roku. Najważniejszym czynnikiem wpływającym na wysokość świadczeń niezmiennie jest coroczna waloryzacja – w 2021 r. wskaźnik waloryzacji osiągnął 104,24%. Miesięczny skutek finansowy waloryzacji emerytur i rent wypłacanych z FUS to 906,2 mln zł.

W tym okresie wypłacono przeciętnie miesięcznie 7 811,8 tys. świadczeń emerytalno-rentowych, tj. o 45,1 tys. więcej niż w analogicznym okresie ubiegłego roku. Przeciętnie miesięcznie wypłacono:

- 5 984,4 tys. emerytur – o 83,2 tys. więcej niż w analogicznym okresie ubiegłego roku, co jest związane głównie z przechodzeniem na to świadczenie kolejnych roczników (1956 – mężczyźni i 1961 – kobiety) powojennego wyżu demograficznego;
- 1 193,9 tys. rent rodzinnych, czyli o 10,9 tys. mniej niż w analogicznym okresie ubiegłego roku, co w dużej mierze wynikało z zamian rent rodzinnych na emerytury;
- 633,5 tys. rent z tytułu niezdolności do pracy, co oznacza spadek o 27,2 tys. w stosunku do analogicznego okresu ubiegłego roku, wynikający przede wszystkim z zamian rent z tytułu niezdolności do pracy na emeryturę.

² Przeciętne liczby świadczeń oraz ich wysokości podajemy bez wypłat świadczeń realizowanych na mocy umów międzynarodowych, emerytur i rent osób posiadających także prawo do świadczenia rolniczego.

Wykres 6. Liczba świadczeń emerytalno-rentowych (w tys.)



Informacja o emeryturach i rentach wypłacanych z FUS przyznanych w I kwartale 2021 r.

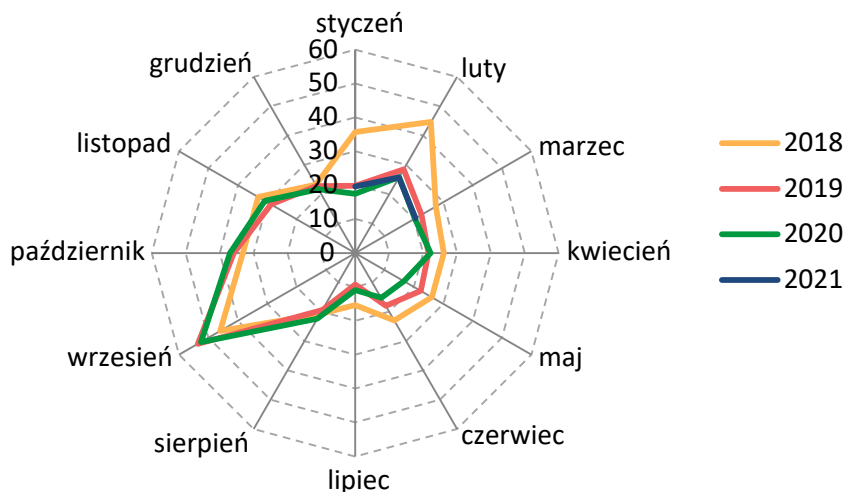
Wyszczególnienie	Liczba nowo przyznanych świadczeń*	Przeciętna wysokość nowo przyznanego świadczenia**
Emerytury	65,9 tys.	2734,97 zł
Renty z tytułu niezdolności do pracy	10,4 tys.	1960,85 zł
Renty rodzinne	10,5 tys.	2272,64 zł

* Dotyczy osób, którym przyznano świadczenie po raz pierwszy, i które podjęły jego wypłatę w stałym miesięcznym terminie płatności.

** Przeciętna wysokość świadczenia z momentu przyznania łącznie z kwotą dodatku pielęgnacyjnego, a w przypadku renty rodzinnej także dodatku dla sieroty zupełnej, bez wyrównań. W przypadku pobierania emerytury okresowej – łącznie z kwotą tej emerytury.

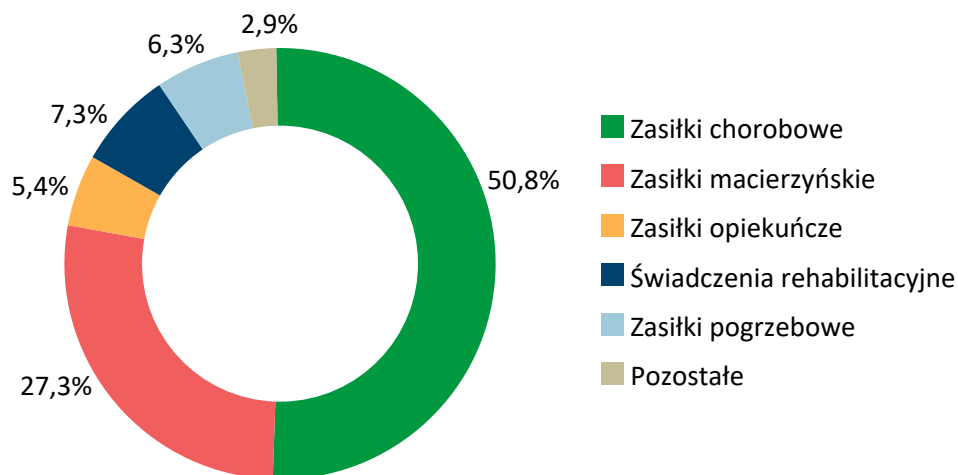
W pierwszym kwartale 2021 r. przyznano 65,9 tys. nowych emerytur, tj. o 2,2 tys. więcej niż w analogicznym kwartale 2020 r. oraz o 23,5 tys. mniej niż w czwartym kwartale 2020 r.

Wykres 7. Liczba nowo przyznanych emerytur (w tys.) w latach 2018–2021



Pozostałe świadczenia wypłacane z FUS w pierwszym kwartale 2021 r. wyniosły 8,1 mld zł i były wyższe o 19,3% w porównaniu do analogicznego okresu 2020 r., głównie w wyniku wzrostu wypłat zasiłków chorobowych.

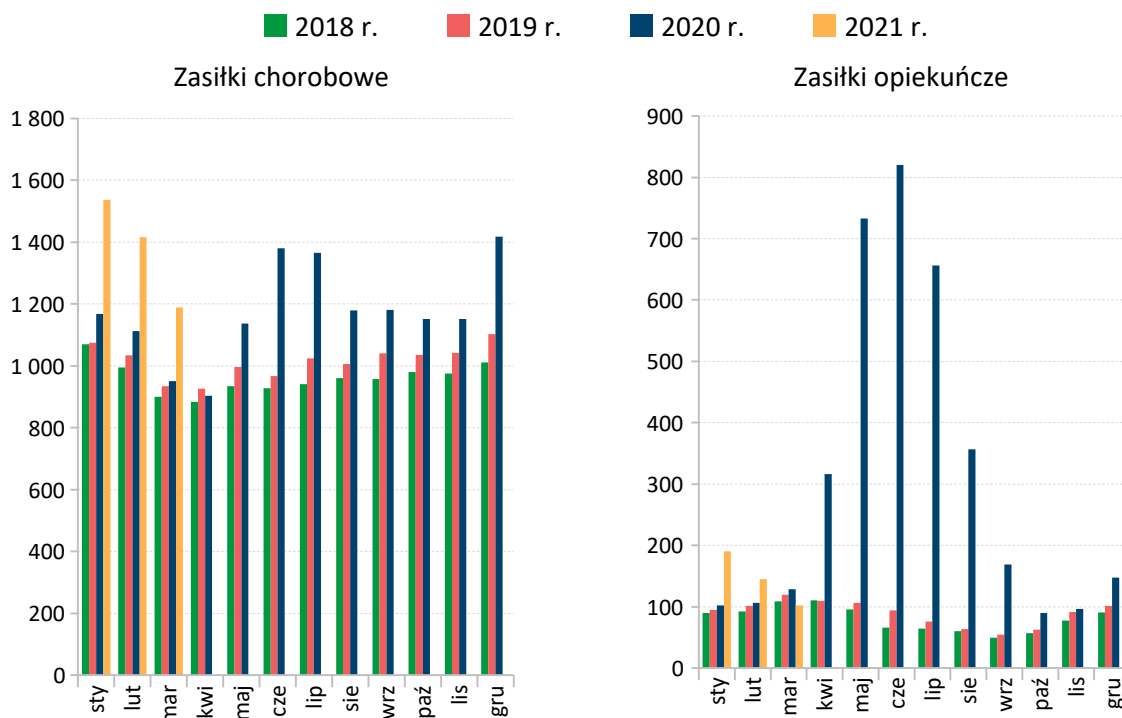
Wykres 8. Struktura wydatków na pozostałe świadczenia



Największy udział w wydatkach na pozostałe świadczenia miały wypłaty zasiłków chorobowych, których kwota w omawianym okresie 2021 r. wyniosła 4,1 mld zł i była wyższa o 28,2% w stosunku do pierwszego kwartału 2020 r. Wzrost ten był związany z zachorowaniem lub podejrzeniem zachorowania na COVID-19.

Wydatki na zasiłki opiekuńcze wyniosły 0,4 mld zł i były wyższe o 29,8% w porównaniu do analogicznego okresu poprzedniego roku w związku z przedłużeniem dodatkowego zasiłku opiekuńczego przysługującego ubezpieczonym, którzy musieli zająć się dzieckiem do lat 8 z powodu zamknięcia żłobka, klubu dziecięcego, przedszkola lub szkoły z powodu COVID-19.

Wykres 9. Wydatki na zasiłki chorobowe i zasiłki opiekuńcze w latach 2018–2021 (w mln zł)



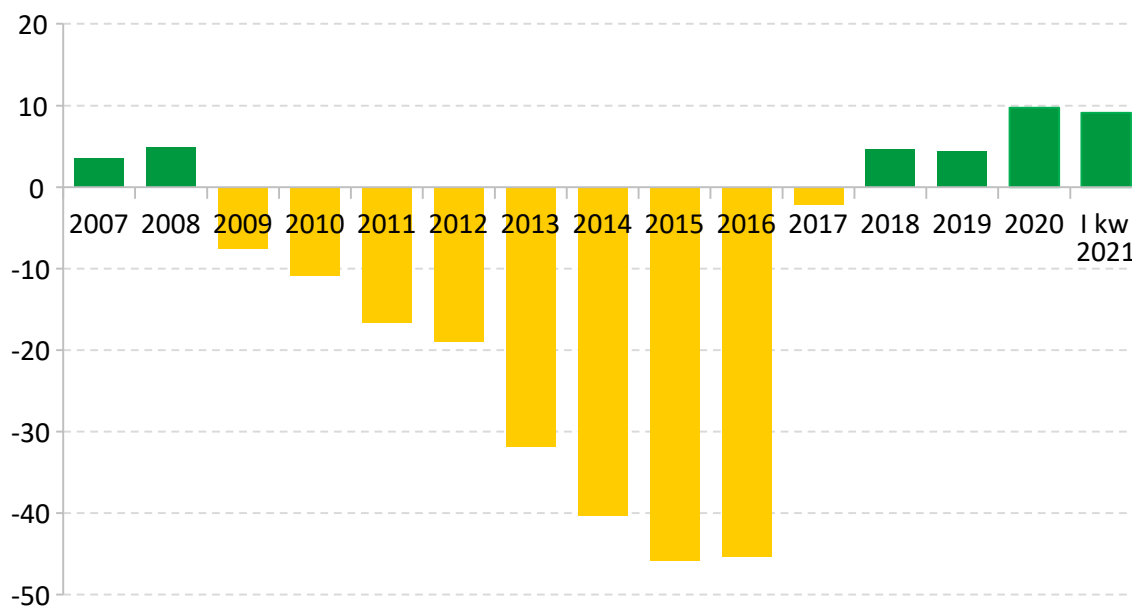
Wydatki na zasiłki macierzyńskie w okresie styczeń–marzec 2021 r. wyniosły 2,2 mld zł i wzrosły o 1,5% w stosunku do pierwszych trzech miesięcy 2020 r. w wyniku wzrostu przeciętnej dziennej wysokości świadczenia o 6,7% w stosunku do analogicznego okresu 2020 r. Liczba dni zasiłkowych była niższa o 4,9% w porównaniu do pierwszego kwartału ubiegłego roku.

Kwota wydatków na zasiłki pogrzebowe wyniosła 0,5 mld zł i była wyższa o 38,6% w stosunku do roku poprzedniego. Główną przyczyną był wzrost liczby zgonów wynikający z pandemii COVID-19.

Wydatki na świadczenia rehabilitacyjne wyniosły 0,6 mld zł i były wyższe od poniesionych w 2020 r. o 20,9%. Było to spowodowane wzrostem przeciętnej wysokości świadczeń o 5,3% oraz wzrostem liczby świadczeń o 14,8% w wyniku wydłużenia ważności orzeczeń o niezdolności do pracy lub orzeczeń o niezdolności do samodzielnej egzystencji (zgodnie z zapisami zawartymi w ustawie z dnia 31 marca 2020 r. o zmianie ustawy o szczególnych rozwiązaniach związanych z zapobieganiem, przeciwdziałaniem i zwalczaniem COVID-19, innych chorób zakaźnych oraz wywołanych nimi sytuacji kryzysowych).

Na koniec pierwszego kwartału 2021 roku stan funduszu wyniósł 9,1 mld zł, przy czym środki pieniężne to 4,9 mld zł. Należy podkreślić, że fundusz nie posiadał żadnych zobowiązań z tytułu pożyczek z budżetu państwa, jak również z tytułu kredytów.

Wykres 10. Stan FUS na koniec okresu (w mld zł)





www.zus.pl/e-wizyta



 @zus_pl

[linkedin.com/company/zus-pl](https://www.linkedin.com/company/zus-pl)

www.zus.pl



ZAKŁAD
UBEZPIECZEŃ
SPOŁECZNYCH