



Informacja o sytuacji finansowej Funduszu Ubezpieczeń Społecznych w pierwszym półroczu 2021 r.



Warszawa 2021



ZAKŁAD
UBEZPIECZEŃ
SPOŁECZNYCH

**Informacja o sytuacji finansowej Funduszu Ubezpieczeń Społecznych (FUS)
w pierwszym półroczu 2021 r.**

Opracowanie tekstu: Wydział Planowania w Departamencie Finansów Funduszy

Opracowanie graficzne: Biuro Poligrafii ZUS

Wydawca

Zakład Ubezpieczeń Społecznych

ul. Szamocka 3, 5

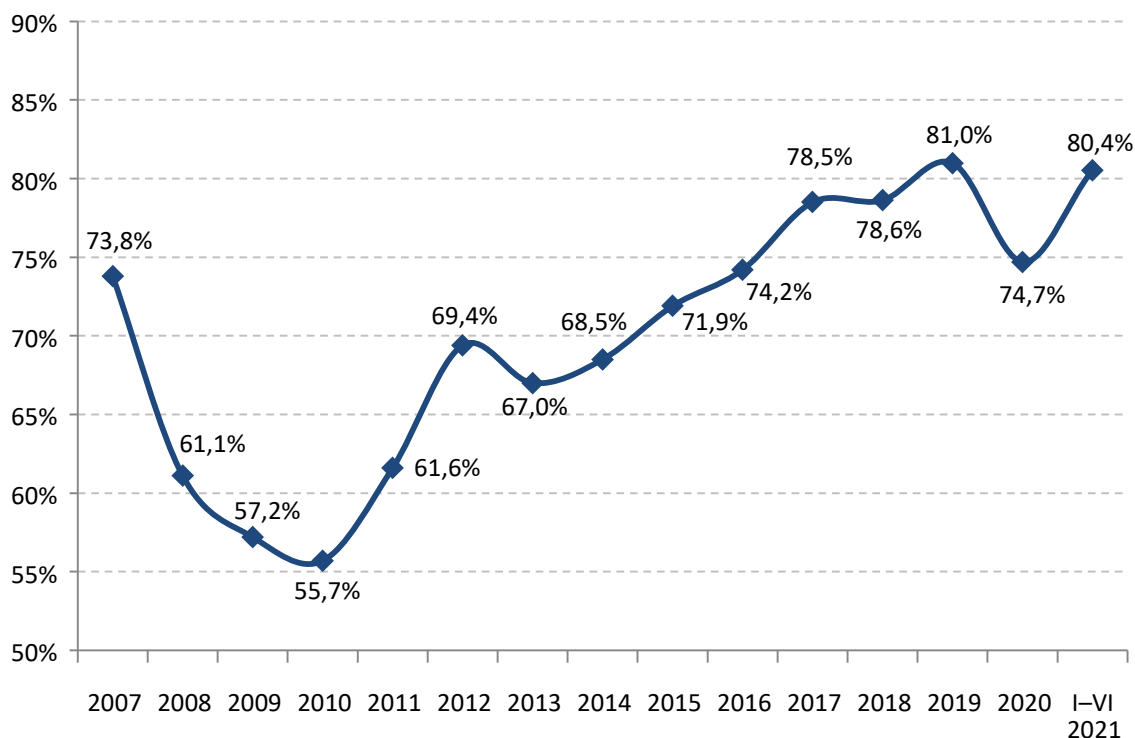
01-748 Warszawa

Informacja o sytuacji finansowej FUS w pierwszym półroczu 2021 r.

Sytuacja społeczno-gospodarcza kraju w pierwszym półroczu br., mimo że nadal pod wpływem pandemii COVID-19, była zdecydowanie lepsza niż w analogicznym okresie ubiegłego roku. Stopniowe znoszenie obostrzeń epidemicznych pozytywnie wpłynęło na wiele obszarów działalności gospodarczej, które rok wcześniej były w słabej kondycji. Efektem ożywienia gospodarczego oraz bardzo niskiej bazy sprzed roku jest odnotowany w II kwartale 2021 r. wzrost produktu krajowego brutto Polski, który według szybkiego szacunku podanego przez GUS zwiększył się realnie o 10,9% rok do roku. Na rynku pracy również odnotowano poprawę sytuacji – w całym pierwszym półroczu fundusz wynagrodzeń w sektorze przedsiębiorstw wzrósł o 7,6% w stosunku do pierwszego półrocza 2020 r, przy czym dynamika wynagrodzeń wyniosła 107,8%. Przeciętne zatrudnienie w sektorze przedsiębiorstw w pierwszym półroczu br. było niższe o 0,3% r/r, jednak należy podkreślić, że począwszy od kwietnia obserwowane są wzrosty tego wskaźnika w ujęciu rok do roku – w kwietniu o 0,9%, w maju o 2,7%, a w czerwcu o 2,8%.

Sytuacja finansowa Funduszu Ubezpieczeń Społecznych w pierwszym półroczu 2021 r. była stabilna. Stopień pokrycia wydatków wpływami ze składek i ich pochodnych w okresie styczeń–czerwiec br. osiągnął poziom 80,4%.

Wykres 1. Wskaźnik pokrycia wydatków wpływami ze składek i ich pochodnych w Funduszu Ubezpieczeń Społecznych



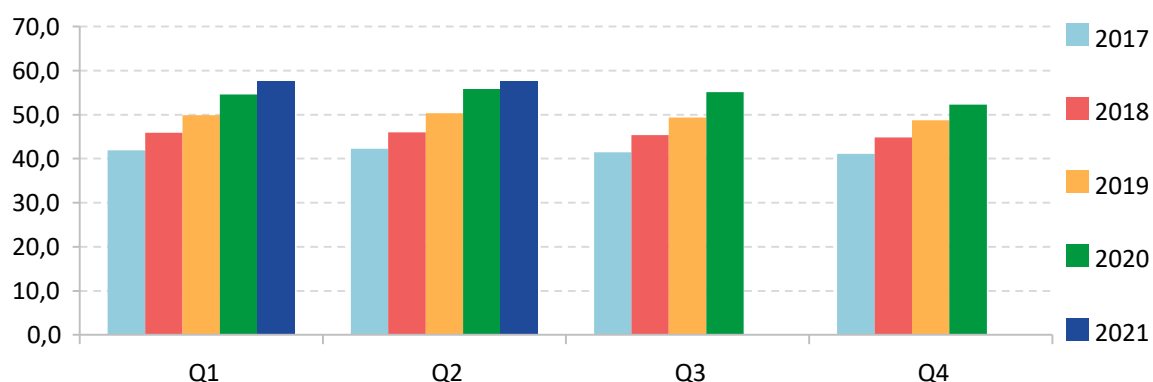
Zestawienie przychodów i kosztów FUS (w tys. zł)

Wyszczególnienie	Wykonanie styczeń–czerwiec		% r/r
	2020 r.	2021 r.	
Stan funduszu na początek okresu	4 208 150	17 726 714	421,2
Przychody (przypis)	147 594 094	129 996 955	88,1
Składki na ubezpieczenia społeczne	106 875 833	115 236 226	107,8
Dotacja z budżetu państwa	20 118 693	10 370 786	51,5
Pozostałe, w tym:	20 599 568	4 389 942	21,3
z tytułu reformy OFE	2 914 461	3 386 918	116,2
Koszty, w tym:	138 225 989	139 200 637	100,7
Emerytury i renty	112 830 192	121 323 649	107,5
Pozostałe świadczenia	15 325 525	15 825 015	103,3
Odpis na działalność ZUS	1 932 749	1 932 750	100,0
Prewencje rentowa i wypadkowa	84 277	79 248	94,0
Stan funduszu na koniec okresu	13 576 255	8 523 032	62,8

Przychody

Największą pozycją przychodów FUS są składki na ubezpieczenia społeczne, których kwota według przypisu w okresie styczeń–czerwiec wyniosła 115,2 mld zł i była o 7,8% wyższa od osiągniętej w analogicznym okresie 2020 r.

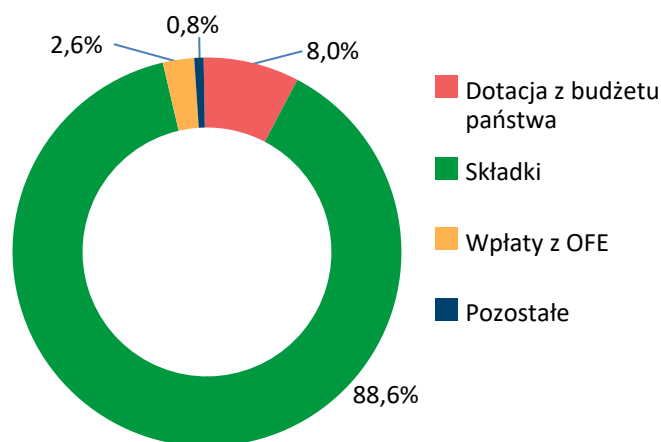
Wykres 2. Przypis składek na ubezpieczenia społeczne (w mld zł)



W okresie sześciu miesięcy br. fundusz otrzymał dotację z budżetu państwa w kwocie 10,4 mld zł, czyli o 48,5% niższą niż przed rokiem. Tak niskie zapotrzebowanie na dotację było możliwe dzięki temu, że w grudniu 2020 r. FUS otrzymał wpłatę z budżetu państwa w wysokości 12,0 mld zł, która umożliwiła realizację zobowiązań funduszu w pierwszych miesiącach 2021 r. W 2021 roku FUS nie korzystał ze środków z Funduszu Przeciwdziałania COVID-19.

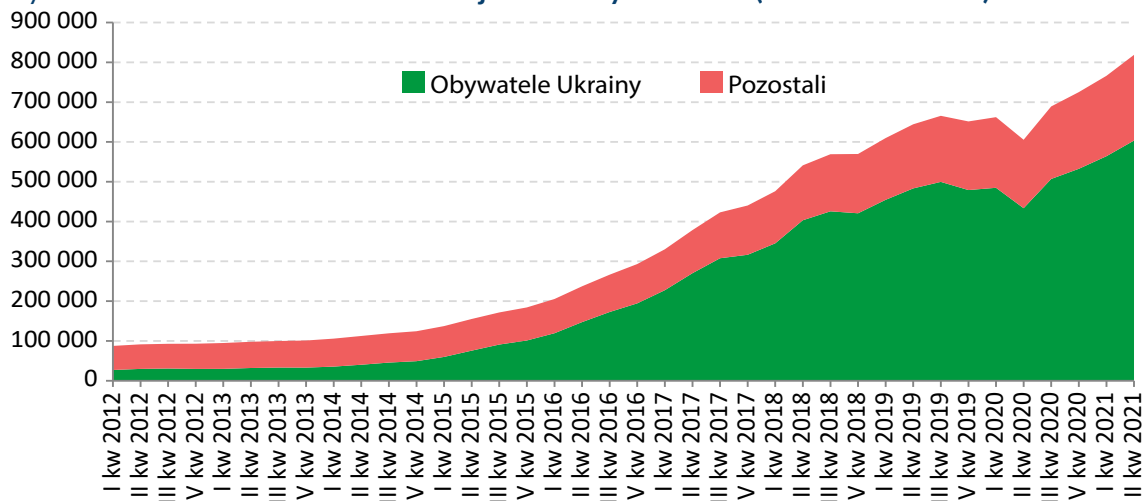
Wpłaty z OFE, tj. środki przekazane do funduszu emerytalnego w związku z ukończeniem przez ubezpieczonego wieku niższego o 10 lat od wieku emerytalnego (tzw. suwak) ukształtowały się na poziomie 3,4 mld zł i były wyższe od przekazanych w analogicznym okresie 2020 r. o 16,2%.

Wykres 3. Struktura przychodów FUS po pierwszym półroczu 2021 r.



Liczba cudzoziemców, którzy legalnie mieszkają i pracują w Polsce, systematycznie rośnie. Na koniec czerwca 2021 r. w ZUS było zarejestrowanych 818 772 obcokrajowców¹, co oznacza wzrost o 35,2% w stosunku do analogicznego okresu poprzedniego roku oraz wzrost o 12,9% w stosunku do stanu na koniec 2020 r. W liczbie tej 58,8% osób było pracownikami, 2,8% prowadziło działalność gospodarczą, a pozostali byli objęci innymi formami zatrudnienia. Największą grupę (73,7%) stanowili obywatele Ukrainy – na koniec pierwszego półrocza 2021 r. ich liczba wyniosła 603 481 osób, tj. o 39,2% więcej niż w analogicznym okresie poprzedniego roku oraz o 13,3% więcej niż w grudniu 2020 r.

Wykres 4. Liczba cudzoziemców zarejestrowanych w ZUS (na koniec okresu)



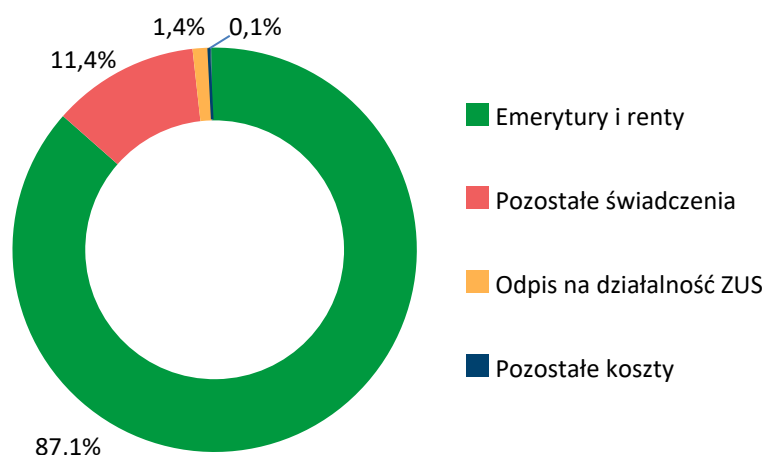
¹ Liczba ubezpieczonych, którzy w zgłoszeniu do ubezpieczeń emerytalnego i rentowych podali obywatelstwo inne niż polskie.

Koszty

Koszty Funduszu Ubezpieczeń Społecznych w pierwszym półroczu 2021 r. wyniosły 139,2 mld zł i były o 1,0 mld zł większe niż przed rokiem.

Największą ich pozycją były transfery na rzecz ludności w kwocie 137,1 mld zł, obejmujące świadczenia emerytalno-rentowe oraz pozostałe świadczenia. W okresie styczeń–czerwiec wydatki na emerytury i renty wyniosły 121,3 mld zł, tj. o 7,5% więcej niż przed rokiem – to wynik rosnącej liczby świadczeń emerytalnych oraz ich waloryzacji.

Wykres 5. Struktura kosztów FUS po pierwszym półroczu 2021 r.



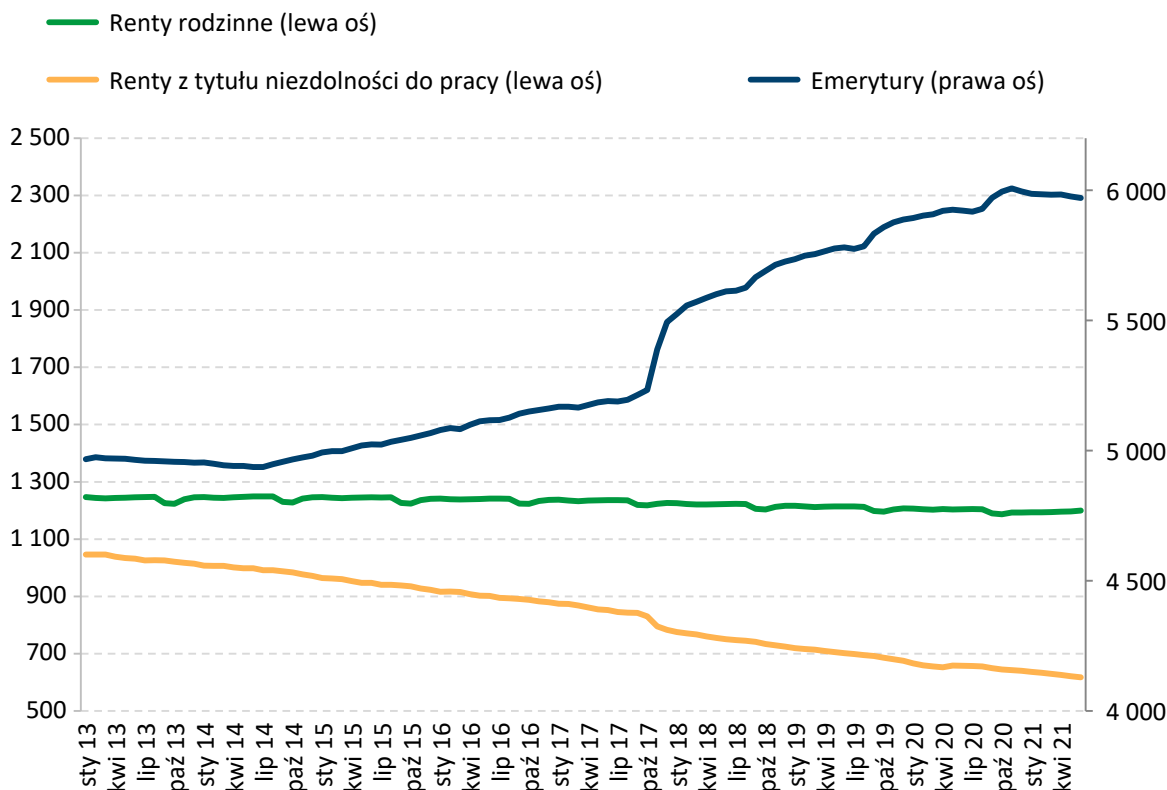
Przeciętne miesięczne świadczenie emerytalno-rentowe w pierwszym półroczu 2021 r. wyniosło 2 524,37 zł² i było wyższe o 7,0% od wypłacanego w analogicznym okresie ubiegłego roku. Najważniejszym czynnikiem wpływającym na wysokość świadczeń niezmiennie jest coroczna waloryzacja – w 2021 r. wskaźnik waloryzacji osiągnął 104,24%.

W pierwszym półroczu br. wypłacono przeciętnie miesięcznie 7 804,0 tys. świadczeń emerytalno-rentowych, tj. o 29,0 tys. więcej niż w analogicznym okresie ubiegłego roku. Przeciętnie miesięcznie wypłacono:

- 5 980,7 tys. emerytur – o 68,7 tys. więcej niż w analogicznym okresie ubiegłego roku;
- 1 195,7 tys. rent rodzinnych, czyli o 8,8 tys. mniej niż w analogicznym okresie ubiegłego roku;
- 627,6 tys. rent z tytułu niezdolności do pracy, co oznacza spadek o 30,9 tys. w stosunku do analogicznego okresu ubiegłego roku, wynikający przede wszystkim z zamian rent z tytułu niezdolności do pracy na emeryturę.

² Przeciętne liczby świadczeń oraz ich wysokości podajemy bez wypłat świadczeń realizowanych na mocy umów międzynarodowych, emerytur i rent osób posiadających także prawo do świadczenia rolniczego.

Wykres 6. Liczba świadczeń emerytalno-rentowych (w tys.)



Informacja o emeryturach i rentach wypłacanych z FUS przyznanych w I półroczu 2021 r.

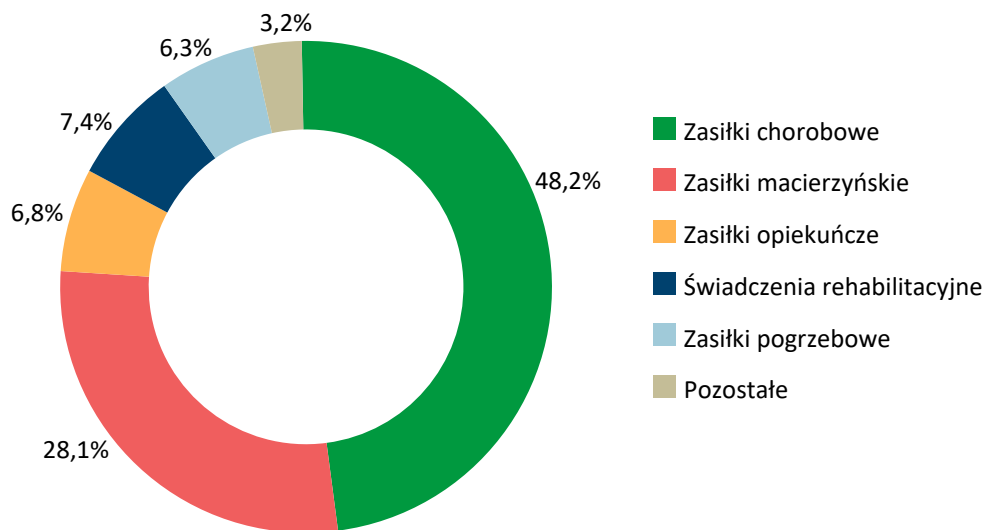
Wyszczególnienie	Liczba nowo przyznanych świadczeń*	Przeciętna wysokość nowo przyznanego świadczenia**
Emerytury	126,3 tys.	2 661,51 zł
Renty z tytułu niezdolności do pracy	21,2 tys.	1 995,32 zł
Renty rodzinne	21,0 tys.	2 307,59 zł

* Dotyczy osób, którym przyznano świadczenie po raz pierwszy, i które podjęły jego wypłatę w stałym miesięcznym terminie płatności.

** Przeciętna wysokość świadczenia z momentu przyznania łącznie z kwotą dodatku pielęgnacyjnego, a w przypadku renty rodzinnej także dodatku dla sieroty zupełnej, bez wyrównań. W przypadku pobierania emerytury okresowej – łącznie z kwotą tej emerytury.

Pozostałe świadczenia wypłacane z FUS w pierwszym półroczu 2021 r. wyniosły 15,8 mld zł i były wyższe o 3,3% w porównaniu do analogicznego okresu 2020 r., głównie w wyniku wzrostu wypłat zasiłków chorobowych.

Wykres 7. Struktura wydatków na pozostałe świadczenia



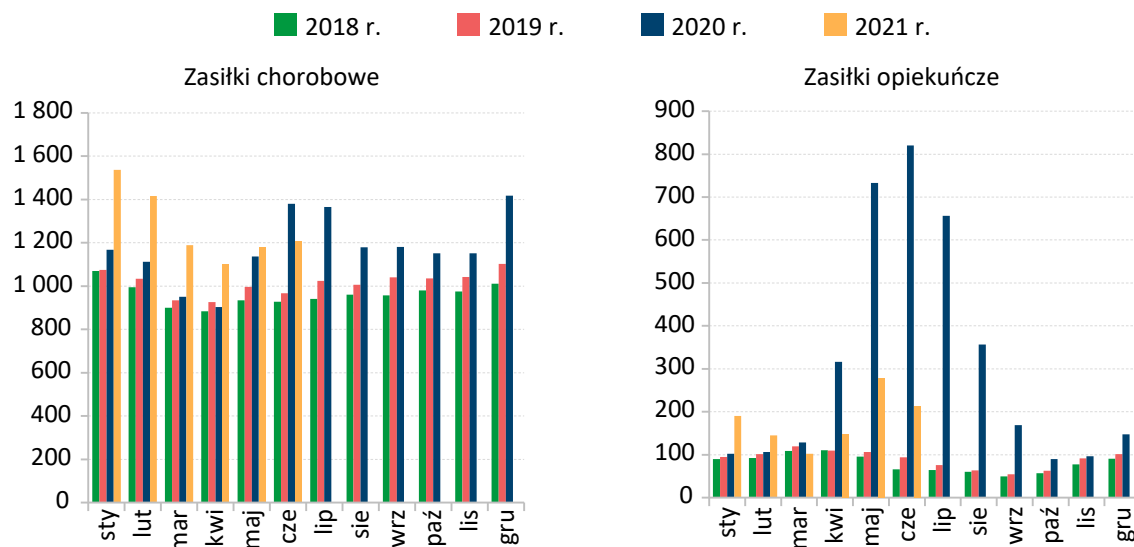
Największy udział w wydatkach na pozostałe świadczenia miały wypłaty zasiłków chorobowych, których kwota w okresie styczeń–czerwiec 2021 r. wyniosła 7,6 mld zł i była wyższa o 14,8% w stosunku do analogicznego okresu 2020 r. Wzrost ten był związany z zachorowaniem lub podejrzeniem zachorowania na COVID-19.

Wydatki na zasiłki macierzyńskie w okresie styczeń–czerwiec 2021 r. wyniosły 4,4 mld zł i wzrosły o 1,7% w stosunku do pierwszego półrocza 2020 r. Przeciętna wysokość zasiłku macierzyńskiego wzrosła o 6,5% w stosunku do analogicznego okresu 2020 r., natomiast liczba dni, w których są pobierane zasiłki macierzyńskie, była niższa o 4,5% r/r.

Wydatki na świadczenia rehabilitacyjne wyniosły 1,2 mld zł i były wyższe od poniesionych w 2020 r. o 14,2%. Było to spowodowane wzrostem przeciętnej wysokości świadczeń o 5,4% oraz wzrostem liczby świadczeń o 8,3% w wyniku wydłużenia ważności orzeczeń o niezdolności do pracy lub orzeczeń o niezdolności do samodzielnej egzystencji (zgodnie z zapisami zawartymi w ustawie z dnia 31 marca 2020 r. o zmianie ustawy o szczególnych rozwiązaniach związanych z zapobieganiem, przeciwdziałaniem i zwalczaniem COVID-19, innych chorób zakaźnych oraz wywołanych nimi sytuacji kryzysowych).

Wydatki na zasiłki opiekuńcze w pierwszym półroczu 2021 r. wyniosły 1,1 mld zł – w porównaniu do analogicznego okresu poprzedniego roku odnotowano spadek wydatków o 51,7% w wyniku mniejszej (o 53,0%) liczby dni, za które są pobierane zasiłki. Jest to konsekwencją wysokiej bazy w 2020 r.

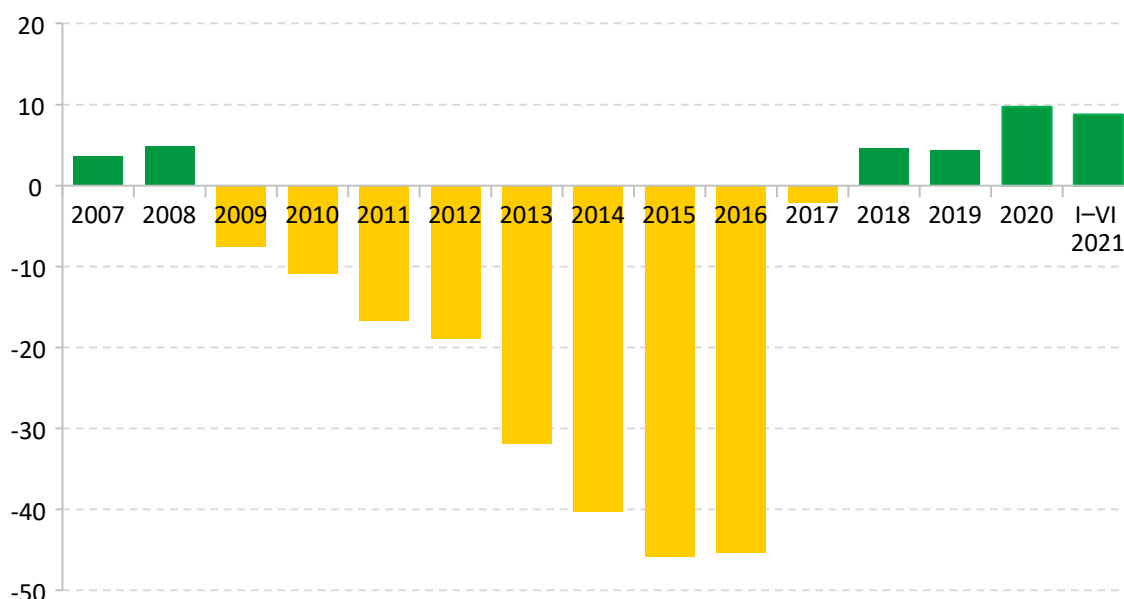
Wykres 8. Wydatki na zasiłki chorobowe i zasiłki opiekuńcze w latach 2018–2021 (w mln zł)



Kwota wydatków na zasiłki pogrzebowe wyniosła 1,0 mld zł i była wyższa o 41,3% w stosunku do roku poprzedniego ze względu na wzrost liczby zgonów wynikający z pandemii COVID-19.

Na koniec pierwszego półrocza 2021 r. stan funduszu wyniósł 8,5 mld zł, przy czym środki pieniężne to 1,4 mld zł. Należy podkreślić, że fundusz nie posiadał żadnych zobowiązań z tytułu pożyczek z budżetu państwa, jak również z tytułu kredytów.

Wykres 9. Stan FUS na koniec okresu (w mld zł)





www.zus.pl/e-wizyta



 @zus_pl

[linkedin.com/company/zus-pl](https://www.linkedin.com/company/zus-pl)

www.zus.pl



ZAKŁAD
UBEZPIECZEŃ
SPOŁECZNYCH