

Podsumowanie sytuacji finansowej Funduszu Ubezpieczeń Społecznych w 2023 r.



Warszawa 2024



ZAKŁAD
UBEZPIECZEŃ
SPOŁECZNYCH

Podsumowanie sytuacji finansowej Funduszu Ubezpieczeń Społecznych w 2023 r.

Opracowanie tekstu: Wydział Planowania w Departamencie Finansów

Opracowanie graficzne: Departament Zarządzania Dokumentacją i Poligrafią

Wydawca

Zakład Ubezpieczeń Społecznych

ul. Szamocka 3, 5

01-748 Warszawa

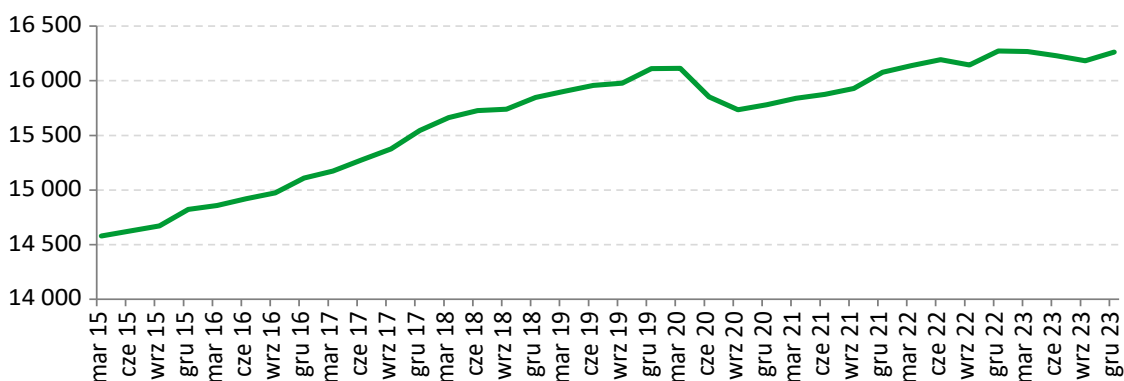
Podsumowanie sytuacji finansowej Funduszu Ubezpieczeń Społecznych w 2023 r.

Rok 2023 był dla polskiej gospodarki rokiem spowolnienia i wysokiej inflacji (11,4% r/r). Zjawiska te były spowodowane przede wszystkim wzrostem cen energii i surowców, który był następstwem trwającej od 2020 r. wojny w Ukrainie. PKB Polski wzrósł zaledwie o 0,2% rok do roku (według wstępnego szacunku GUS) – był to najgorszy odczyt od wejścia naszego kraju do UE. Należy jednak odnotować, że – mimo słabego tempa wzrostu gospodarczego – sytuacja na rynku pracy pozostawała stabilna.

Stopa bezrobocia rejestrowanego w 2023 r. utrzymała się na rekordowo niskim poziomie i wyniosła 5,1% – dane Głównego Urzędu Statystycznego wskazują, że była ona najniższa w okresie po transformacji ustrojowej. Korzystnie przedstawiały się parametry związane z rynkiem pracy, mające kluczowy wpływ na wyniki funduszy zarządzanych przez ZUS: przeciętne wynagrodzenie brutto w sektorze przedsiębiorstw wzrosło o 12,5% w stosunku do roku poprzedniego, a przeciętne zatrudnienie w sektorze przedsiębiorstw wzrosło o 0,3%.

Liczba ubezpieczonych w ZUS na koniec 2023 r. wyniosła ponad 16 262,5 tys.¹ i była o 10,5 tys. mniejsza niż rok wcześniej. Najliczniejszą grupę ubezpieczonych stanowili pracownicy (71,5%), a w dalszej kolejności osoby prowadzące działalność gospodarczą i osoby z nimi współpracujące (10,8%) oraz osoby wykonujące pracę na podstawie umowy zlecenia lub umowy agencyjnej (8,3%).

Wykres 1. Liczba ubezpieczonych w ZUS (w tys. osób)



W ogólnej liczbie ubezpieczonych 6,9% osób posiadało obywatelstwo inne niż polskie. Na koniec 2023 r. w ZUS było zarejestrowanych ponad 1 127,7 tys. obcokrajowców², co oznacza wzrost o 6,1% w stosunku do stanu na koniec 2022 r. W liczbie tej 59,1% osób było pracownikami, 36,5% wykonywało pracę na podstawie umowy zlecenia lub umowy agencyjnej, a pozostali byli objęci innymi formami zatrudnienia.

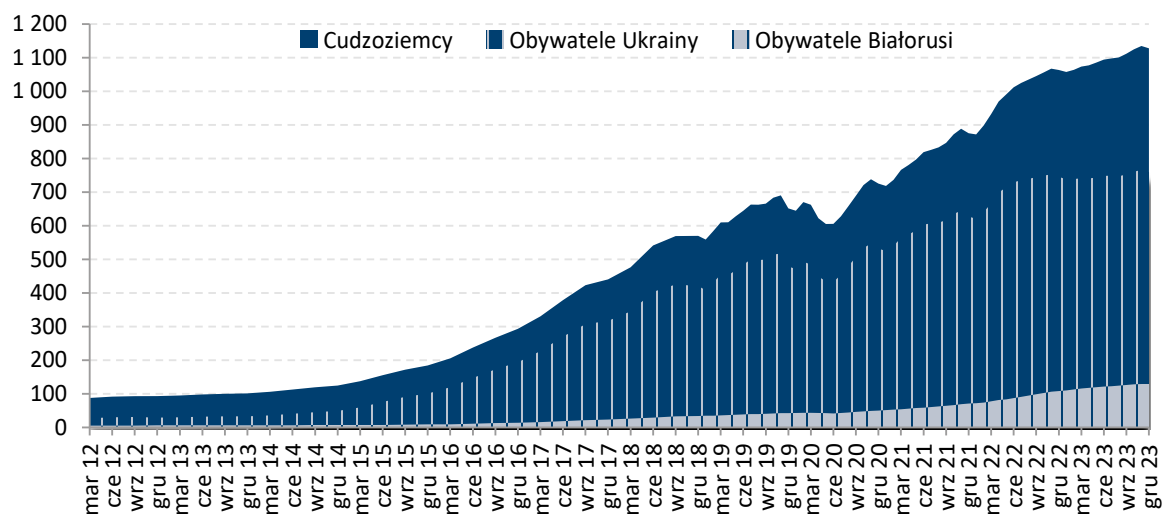
¹ Ubezpieczeni w ubezpieczeniach emerytalnym i rentowych.

² Liczba ubezpieczonych, którzy w zgłoszeniu do ubezpieczeń emerytalnego i rentowych podali obywatelstwo inne niż polskie.

Najliczniejszą grupą obcokrajowców od wielu lat są obywatele Ukrainy. Na koniec 2023 r. stanowili oni 67,3% wszystkich obcokrajowców zarejestrowanych w ZUS oraz 4,7% wszystkich ubezpieczonych, a ich liczba wyniosła 759,4 tys., tj. o 1,8% więcej niż na koniec 2022 r.

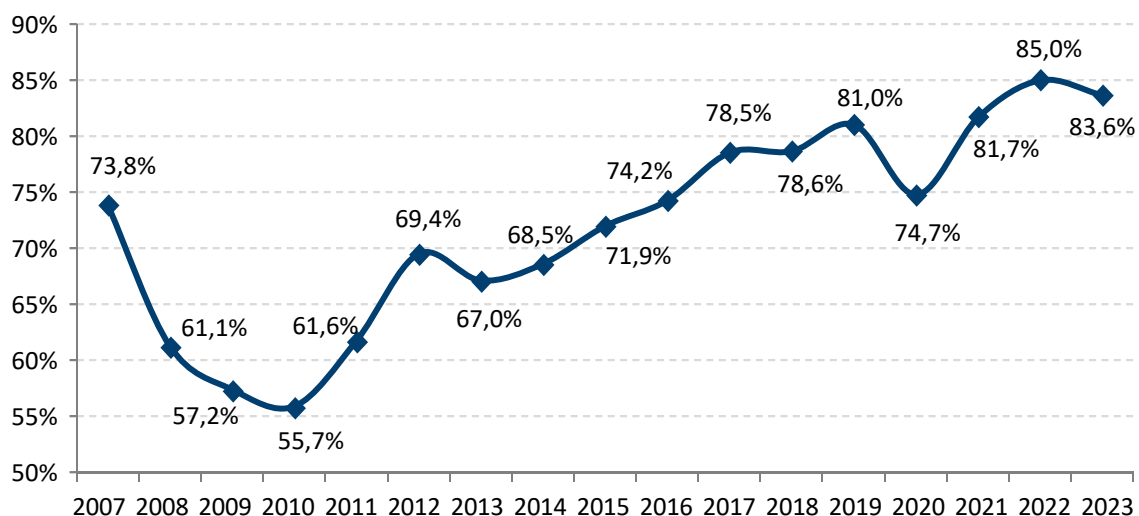
Kolejną dużą grupą obcokrajowców są obywatele Białorusi. Na koniec 2023 r. w ZUS było zarejestrowanych 129,4 tys. osób z Białorusi i stanowili oni 11,5% wszystkich ubezpieczonych cudzoziemców. Liczba zarejestrowanych w ZUS obywateli Białorusi wzrosła o 19,7% w stosunku do stanu na koniec 2022 r.

Wykres 2. Liczba cudzoziemców zarejestrowanych w ZUS (w tys. osób)



Stabilna sytuacja na rynku pracy przełożyła się na dobrą kondycję finansową Funduszu Ubezpieczeń Społecznych. Jednym z istotnych parametrów, który pozwala na obiektywną ocenę utrzymania zdolności funduszu do wypłaty świadczeń, jest wskaźnik pokrycia wydatków wpływami ze składek i ich pochodnych. Wskaźnik ten w 2023 r. osiągnął poziom 83,6% – po rekordowym 2022 r. był to drugi najlepszy wynik od 1999 r.

Wykres 3. Wskaźnik pokrycia wydatków FUS wpływami ze składek i ich pochodnych

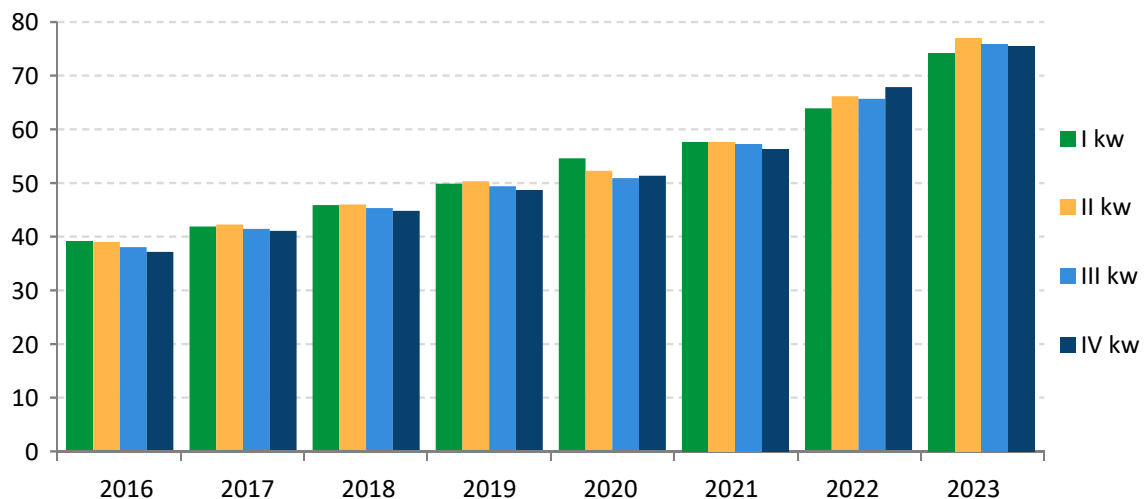


Zestawienie przychodów i kosztów FUS (w tys. zł)

Wyszczególnienie	2022 r.	2023 r.	% r/r
Stan funduszu na początek okresu	7 308 902	9 027 739	123,5
Przychody (przypis)	312 652 932	366 448 015	117,2
Składki na ubezpieczenia społeczne	263 619 820	302 772 732	114,9
Dotacja z budżetu państwa	38 663 292	51 652 297	133,6
Pozostałe, w tym:	10 369 820	12 022 986	115,9
z tytułu reformy OFE	6 768 425	7 640 934	112,9
Koszty, w tym:	310 934 095	365 304 630	117,5
Emerytury i renty	269 362 082	319 533 001	118,6
Pozostałe świadczenia	30 605 355	32 550 674	106,4
Odpis na działalność ZUS	4 910 650	5 170 243	105,3
Część składki na ubezpieczenie emerytalne odprowadzana do FRD	2 989 810	3 429 523	114,7
Prewencje rentowa i wypadkowa	232 067	284 065	122,4
Stan funduszu na koniec okresu	9 027 739	10 171 124	112,7

Największą pozycją przychodów FUS były składki na ubezpieczenia społeczne, których kwota według przypisu w 2023 r. wyniosła 302,8 mld zł i była o 14,9% wyższa od osiągniętej w 2022 r. Wpływy składek wyniosły 300,6 mld zł i były o 15,3% większe niż rok wcześniej.

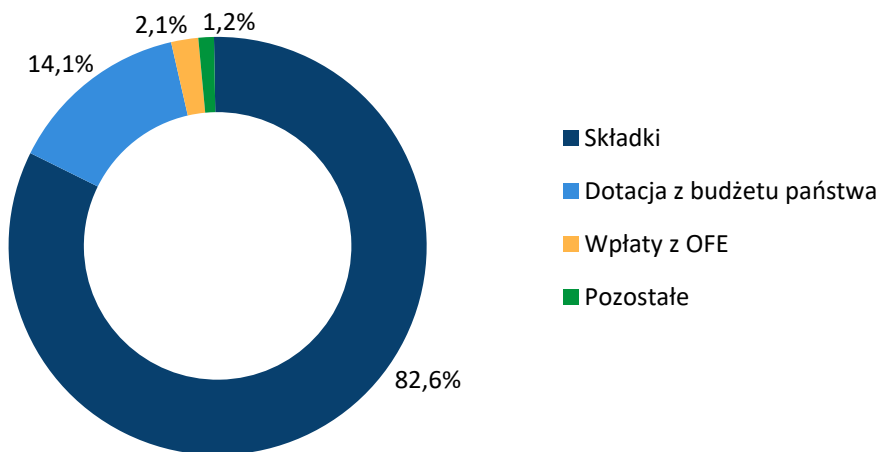
Wykres 4. Przypis składek na ubezpieczenia społeczne (w mld zł)



W 2023 r. fundusz otrzymał dotację z budżetu państwa w kwocie 51,7 mld zł, czyli o 13,0 mld zł większą niż w 2022 r. W ramach dotacji od 2019 r. wykazywane są również środki, które stanowią refundację składek przekazanych do OFE. W 2023 r. kwota ta wyniosła 4,3 mld zł i wzrosła o 9,4% w stosunku do poprzedniego roku.

Wpłaty z OFE, tj. środki przekazane do funduszu emerytalnego w związku z ukończeniem przez ubezpieczonego wieku niższego o 10 lat od wieku emerytalnego, ukształtowały się na poziomie 7,6 mld zł i były wyższe od przekazanych w 2022 r. o 12,9%.

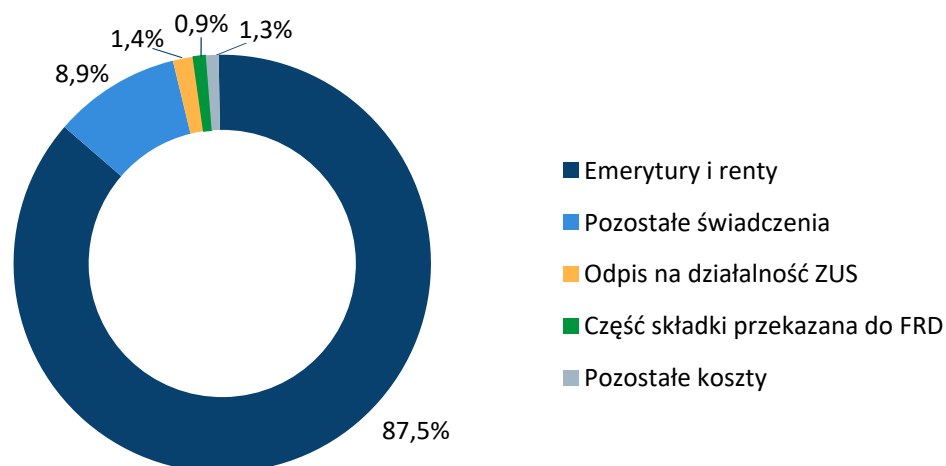
Wykres 5. Struktura przychodów FUS w 2023 r.



Koszty Funduszu Ubezpieczeń Społecznych w 2023 r. wyniosły 365,3 mld zł i były o 54,4 mld zł większe niż w 2022 r.

Największą ich pozycją były transfery na rzecz ludności w kwocie 352,1 mld zł, obejmujące świadczenia emerytalno-rentowe oraz pozostałe świadczenia. Wydatki na emerytury i renty finansowane z FUS wyniosły 319,5 mld zł, tj. o 18,6% więcej niż przed rokiem.

Wykres 6. Struktura kosztów FUS w 2023 r.



Przeciętna wypłata emerytury i renty w 2023 r. wyniosła 3269,49 zł³ i była wyższa od wypłacanej w poprzednim roku o 17,2%. Najważniejszym czynnikiem wpływającym na wysokość świadczeń było ich zwiększenie z tytułu waloryzacji wskaźnikiem 114,8%, przy czym nie mniej niż o 250 zł. Miesięczny skutek waloryzacji emerytur i rent wypłacanych z FUS wyniósł 3 445,7 mln zł.

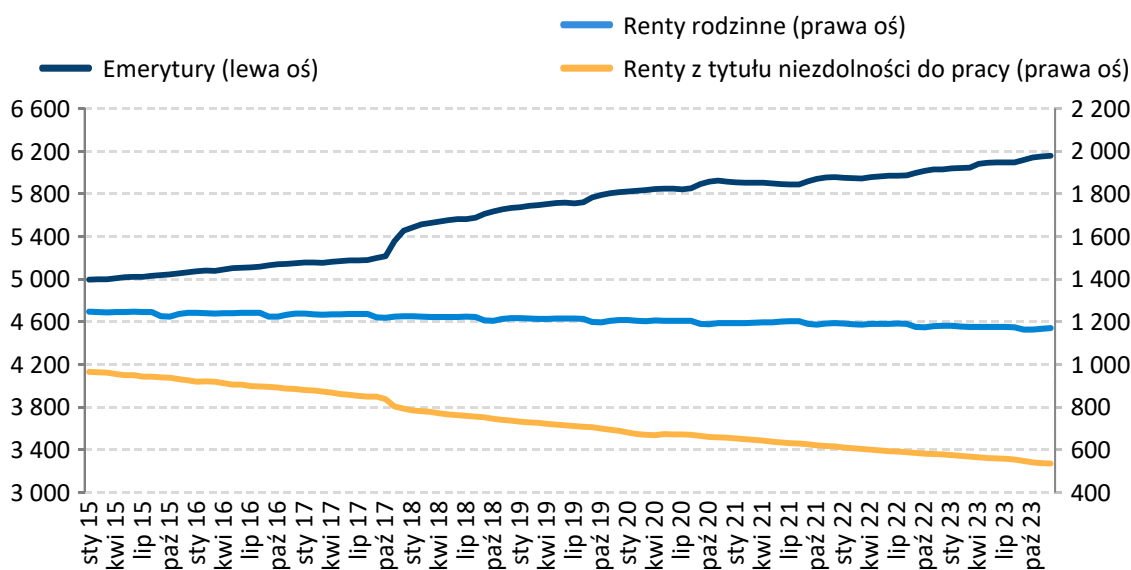
Informacja o przeciętnej wysokości świadczeń wypłacanych z FUS

Wyszczególnienie	2022 r.	2023 r.	% r/r
Emerytury	2889,22 zł	3389,51 zł	117,3
Renty rodzinne	2552,38 zł	2952,78 zł	115,7
Renty z tytułu niezdolności do pracy	2214,05 zł	2574,93 zł	116,3

W 2023 r. wypłacono przeciętnie miesięcznie 7 900,4 tys. świadczeń emerytalno-rentowych, tj. o 75,1 tys. więcej niż w 2022 r. Przeciętnie miesięcznie wypłacono:

- 6 192,5 tys. emerytur – o 127,1 tys. więcej niż w 2022 r.;
- 1 172,3 tys. rent rodzinnych, czyli o 13,0 tys. mniej niż w 2022 r.;
- 535,5 tys. rent z tytułu niezdolności do pracy, co oznacza spadek o 39,0 tys. w stosunku do 2022 r.

Wykres 7. Liczba świadczeń emerytalno-rentowych (w tys.)



³ Przeciętne liczby świadczeń oraz ich wysokości podajemy bez wypłat świadczeń realizowanych na mocy umów międzynarodowych oraz bez wypłat emerytur i rent osobom posiadającym także prawo do świadczenia rolniczego.

Informacja o emeryturach i rentach z FUS przyznanych w 2023 r.

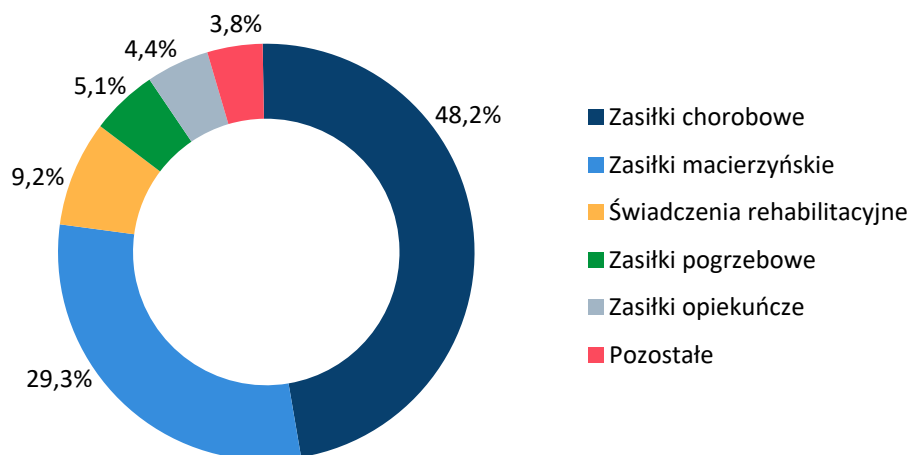
Wyszczególnienie	Liczba nowo przyznanych świadczeń*	Przeciętna wysokość nowo przyznanego świadczenia**
Emerytury	323,6 tys.	3619,03 zł
Renty rodzinne	29,3 tys.	2771,57 zł
Renty z tytułu niezdolności do pracy	40,8 tys.	2398,46 zł

* Dotyczy osób, którym przyznano świadczenie po raz pierwszy, i które podjęły jego wypłatę w stałym miesięcznym terminie płatności.

** Przepiętna wysokość świadczenia z momentu przyznania łącznie z kwotą dodatku pielęgnacyjnego, a w przypadku renty rodzinnej także dodatku dla sieroty zupełnej, bez wyrównań. W przypadku pobierania emerytury okresowej – łącznie z kwotą tej emerytury.

Pozostałe świadczenia wypłacone z FUS w 2023 r. wyniosły 32,6 mld zł i były wyższe o 6,4% w porównaniu do 2022 r.

Wykres 8. Struktura wydatków na pozostałe świadczenia



Największy udział w wydatkach na pozostałe świadczenia miały wypłaty zasiłków chorobowych, których kwota w 2023 r. wyniosła 15,7 mld zł i była wyższa o 7,7% w stosunku do 2022 r. Przepiętna dzienna wysokość zasiłku wzrosła o 12,8%, natomiast liczba dni zasiłkowych zmniejszyła się o 4,5%.

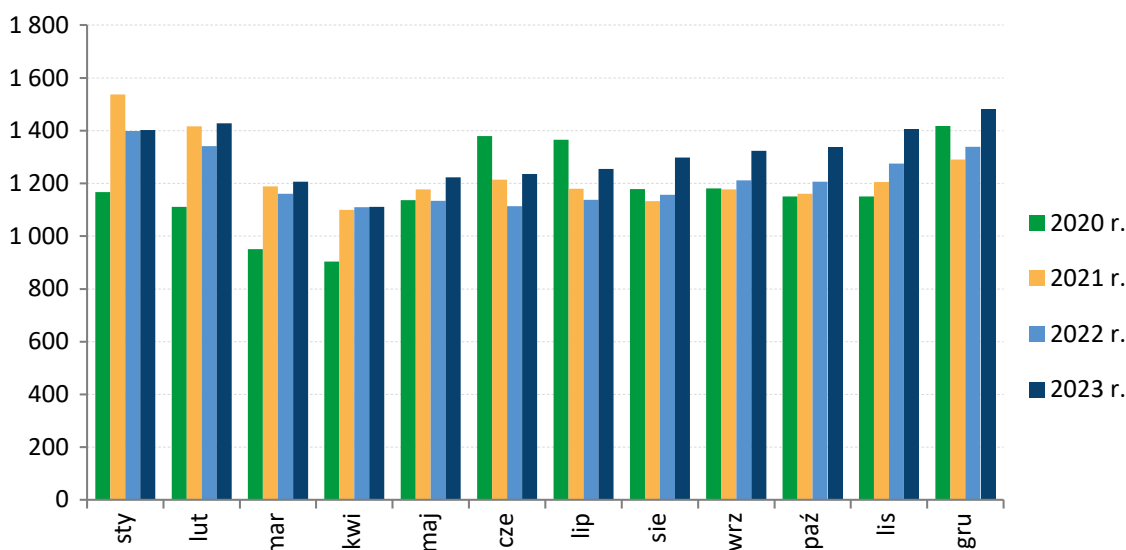
Wydatki na zasiłki macierzyńskie wyniosły 9,5 mld zł i wzrosły o 4,5% w stosunku do 2022 r. Przepiętna dzienna wysokość zasiłku macierzyńskiego wzrosła o 11,9%, natomiast liczba dni, w których pobierano zasiłki macierzyńskie, była niższa o 6,6%.

Wydatki na świadczenia rehabilitacyjne wyniosły niemal 3,0 mld zł i były wyższe od poniesionych w 2022 r. o 19,6%. Było to spowodowane wzrostem przeciętnej wysokości świadczenia o 13,0% oraz wzrostem liczby wypłaconych świadczeń o 5,8%.

Wydatki na zasiłki opiekuńcze wyniosły 1,6 mld zł i były wyższe o 10,0% w stosunku do poniesionych w poprzednim roku. Przeciętna dzienna wysokość zasiłku opiekuńczego wzrosła o 13,1%, natomiast liczba dni zasiłkowych była niższa o 2,8%.

Kwota wydatków na zasiłki pogrzebowe wyniosła 1,4 mld zł i była niższa o 11,5% w stosunku do poprzedniego roku. W całym 2023 r. wypłacono 354,5 tys. zasiłków pogrzebowych, tj. o 46,0 tys. mniej niż rok wcześniej.

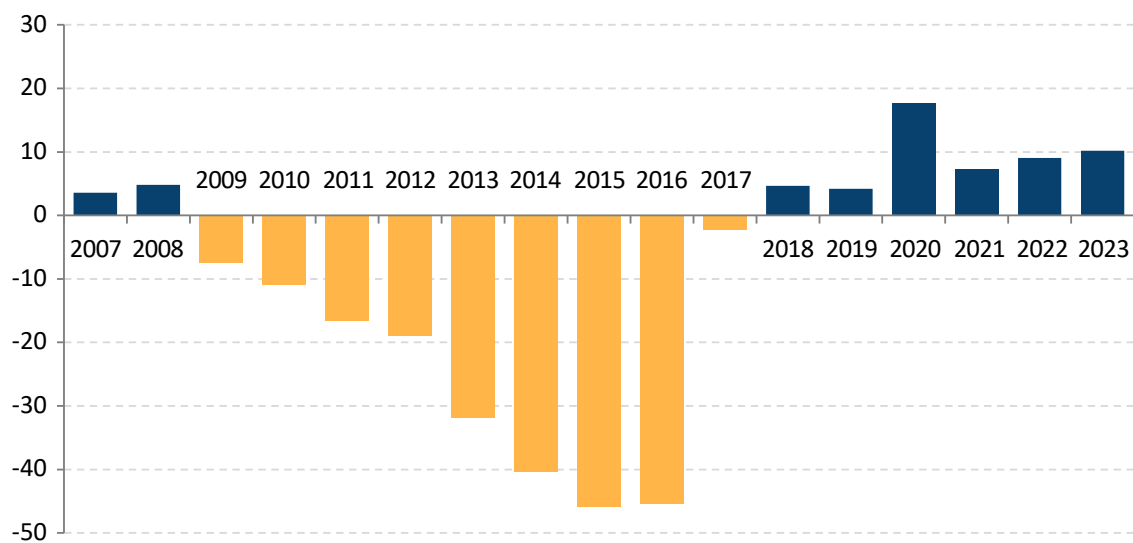
Wykres 9. Wydatki na zasiłki chorobowe w latach 2020–2023 (w mln zł)



Część składki na ubezpieczenie emerytalne, która jest odprowadzana do FRD, w 2023 r. wyniosła 3,4 mld zł i była wyższa od odprowadzonej rok wcześniej o 14,7%.

Na koniec grudnia 2023 r. stan funduszu wyniósł 10,2 mld zł, przy czym środki pieniężne to 5,3 mld zł. Należy podkreślić, że fundusz nie posiadał żadnych zobowiązań z tytułu pożyczek z budżetu państwa, jak również z tytułu kredytów.

Wykres 10. Stan FUS na koniec okresu (w mld zł)





www.zus.pl/e-wizyta



X @zus_pl

[linkedin.com/company/zus-pl](https://www.linkedin.com/company/zus-pl)

www.zus.pl



ZAKŁAD
UBEZPIECZEŃ
SPOŁECZNYCH