

ZAKŁAD UBEZPIECZEŃ SPOŁECZNYCH

Sprawozdanie z działalności Zakładu Ubezpieczeń Społecznych za 2007 rok

przyjęte przez Zarząd Zakładu Ubezpieczeń Społecznych Uchwałą nr 30/2008 z dnia 15 maja 2008 roku w sprawie przyjęcia „Sprawozdania z działalności Zakładu Ubezpieczeń Społecznych za 2007 rok” oraz zatwierdzone przez Radę Nadzorczą Zakładu Ubezpieczeń Społecznych Uchwałą nr 35/V/III/2008 z dnia 4 czerwca 2008 roku w sprawie zatwierdzenia Sprawozdania z wykonania planu finansowego oraz Sprawozdania z działalności Zakładu Ubezpieczeń Społecznych za 2007 rok

Warszawa, maj 2008 r.

I. WSTĘP	3
II. OBSŁUGA UBEZPIECZONYCH, ŚWIADCZENIOBIORCÓW I PŁATNIKÓW SKŁADEK	4
1. Stwierdzanie i ustalanie obowiązku ubezpieczeń społecznych.....	4
2. Ustalanie uprawnień do świadczeń społecznych oraz wypłacanie tych świadczeń.....	5
1) Świadczenia emerytalno-rentowe	5
2) Świadczenia krótkoterminowe	9
3) Świadczenia emerytalno-rentowe realizowane na podstawie umów międzynarodowych	12
3. Orzecznictwo lekarskie dla celów rentowych, prewencja rentowa i wypadkowa	15
4. Prowadzenie indywidualnych kont ubezpieczeniowych i kont płatników składek	17
5. Realizacja dochodów.....	17
6. Działania na rzecz poprawy jakości obsługi klientów	22
III. DYSPONOWANIE ŚRODKAMI FINANSOWYMI FUNDUSZY	25
1. Fundusz Ubezpieczeń Społecznych	25
1) Przychody.....	25
2) Koszty.....	26
3) Wynik finansowy	29
2. Fundusz Rezerwy Demograficznej (FRD).....	29
3. Fundusz Alimentacyjny w likwidacji.....	31
IV. REALIZACJA ZADAŃ ZLECONYCH ZAKŁADOWI.....	35
1. Pobór składek na Fundusz Pracy i Fundusz Gwarantowanych Świadczeń Pracowniczych	35
2. Pobór składek na ubezpieczenia zdrowotne.....	35
3. Przekazywanie składek do Otwartych Funduszy Emerytalnych.....	35
4. Świadczenia rodzinne.....	36
5. Świadczenia przedemerytalne i zasiłki przedemerytalne.....	36
6. Renta socjalna	37
7. Podatek dochodowy od osób fizycznych	37
8. Zapomogi pieniężne	37
9. Wydatki na świadczenia finansowane z budżetu państwa zlecone do wypłaty ZUS ..	38
V. FUNKCJONOWANIE ZAKŁADU UBEZPIECZEŃ SPOŁECZNYCH JAKO INSTYTUCJI	39
1. Organizacja Zakładu Ubezpieczeń Społecznych	39
2. Sytuacja finansowa Zakładu Ubezpieczeń Społecznych	41
3. Zarządzanie zasobami ludzkimi	43
4. Zasoby materialne i działalność inwestycyjna	45
5. Systemy informatyczne ZUS	53
1) Realizacja umowy z Generalnym Realizatorem Inwestycji (GRI) na KSI.....	53
2) Realizacja umowy na świadczenie usług administrowania i eksploatawania KSI ..	54
3) Inne działania związane z realizacją i funkcjonowaniem KSI ZUS	54
4) Funkcjonowanie pozostałych systemów informatycznych wspomagających wykonywanie zadań	56
6. Działania kontrolne	57
7. Badania i analizy statystyczne.....	66
8. Popularyzacja wiedzy z zakresu ubezpieczeń społecznych	68
9. Współpraca międzynarodowa	71
VI. SPIS TABEL.....	74
VII. SPIS WYKRESÓW	75

I. WSTĘP

Zakład Ubezpieczeń Społecznych, będąc państwową jednostką organizacyjną, realizuje ustawowe zadania z zakresu ubezpieczeń społecznych, jak również zlecone zadania z dziedziny ubezpieczeń i zabezpieczenia społecznego. Jego zakres działania i zadania określa ustawa z dnia 13 października 1998 r. o systemie ubezpieczeń społecznych (Dz. U. 2007 nr 11 poz. 74 z późn. zm., art. 66-72). Nadzór nad zgodnością działań Zakładu z obowiązującymi przepisami sprawuje Prezes Rady Ministrów.

W 2007 roku wszedł w życie nowy statut Zakładu Ubezpieczeń Społecznych, który został nadany rozporządzeniem Prezesa Rady Ministrów z dnia 30 lipca 2007 r. Zgodnie z jego zapisami, terenowymi jednostkami organizacyjnymi zostały oddziały wojewódzkie - 16 (obejmujące swoim zakresem działania obszar województwa) oraz podlegające im oddziały, inspektoraty i biura terenowe. Zmianie uległa również struktura organizacyjna Centrali Zakładu. Powyższa reorganizacja spowodowała oparcie struktury organizacyjnej ZUS na trzyszczeblowej organizacji i spowodowała powstanie jednostek o bardzo zróżnicowanej wielkości i strukturze, co uniemożliwiłoby wprowadzenie standaryzacji pracy oraz zmniejszenie kosztów funkcjonowania. Ponadto wiązałyby się z kosztami dostosowania Kompleksowego Systemu Informatycznego ZUS do nowej struktury organizacyjnej.

Mając na uwadze względy finansowe, jak i interes klientów ZUS, podjęto decyzję o rozpoczęciu od listopada 2007 r. prac mających na celu powrót do dwuszczeblowej struktury organizacyjnej Zakładu.

Dla wielu obywateli kontakty z Zakładem Ubezpieczeń Społecznych są podstawą opinii i wyobrażeń o funkcjonowaniu całej administracji publicznej. Zarząd Zakładu systematycznie zabiega o to, by ZUS był postrzegany nie tylko jako instytucja wiarygodna i skutecznie wykonująca zadania powierzone przez Państwo, związane z rzetelnym wypełnianiem misji powierzonej ZUS, ale także jako instytucja przyjazna swoim klientom, gwarantująca poczucie stabilizacji i bezpieczeństwa.

Niniejsze Sprawozdanie stanowi szczegółowy opis zadań zrealizowanych przez Zakład w roku 2007, ujętych w następujących rozdziałach: obsługa ubezpieczonych, świadczeniobiorców i płatników składek, dysponowanie środkami finansowymi funduszy oraz realizacja zadań zleconych Zakładowi. Ponadto w części końcowej niniejszego opracowania omówiono kwestie związane z funkcjonowaniem Zakładu Ubezpieczeń Społecznych jako instytucji.

II. OBSŁUGA UBEZPIECZONYCH, ŚWIADCZENIOBIORCÓW I PŁATNIKÓW SKŁADEK

1. Stwierdzanie i ustalanie obowiązku ubezpieczeń społecznych

Podstawowym zadaniem Zakładu Ubezpieczeń Społecznych w zakresie stwierdzania i ustalania obowiązku ubezpieczeń społecznych jest obsługa spraw płatników i ubezpieczonych dotyczących obejmowania ubezpieczeniami społecznymi, ustalania podstawy wymiaru, wysokości i zasad finansowania składek na ubezpieczenia społeczne, ubezpieczenie zdrowotne i inne fundusze obsługiwane przez Zakład.

W 2007 roku w Zakładzie Ubezpieczeń Społecznych:

- wydano ogółem 2 730 763 zaświadczenia i poświadczenia dla celów świadczeń krótkoterminowych, emerytalno – rentowych i kapitału początkowego,
- wystawiono 242 244 formularze E – 101 – zaświadczenia dotyczące ustawodawstwa właściwego, potwierdzające któremu ustawodawstwu podlega pracownik najemny albo osoba prowadząca działalność na własny rachunek w okresie przejściowego wykonywania pracy na terytorium innego państwa członkowskiego Unii Europejskiej,
- załatwiono 1841 spraw związanych z poświadczeniem na formularzach E 102 (zarówno w odniesieniu do osób oddelegowanych do pracy w Polsce, jak i wyjeżdżających do pracy za granicą),
- wydano 2 203 formularze E – 104 – zaświadczenia dotyczące sumowania okresów ubezpieczenia, zatrudnienia lub zamieszkania w celu nabycia prawa do świadczeń krótkoterminowych (choroba, macierzyństwo) w innym państwie członkowskim Unii Europejskiej,
- wystąpiono do zagranicznych instytucji z 7716 wnioskami o zawarcie porozumień w trybie art. 17 Rozporządzenia 1408/71 dla pracowników oraz osób pracujących na własny rachunek skierowanych do pracy za granicę z Polski,
- zawarto 659 takich porozumień dla pracowników oraz osób pracujących na własny rachunek oddelegowanych do Polski,
- wydano 7 154 zaświadczenia W/NOR o podleganiu polskiemu ustawodawstwu z zakresu zabezpieczenia społecznego dla osób zatrudnionych na statkach pływających pod banderą Norwegii.

2. Ustalanie uprawnień do świadczeń społecznych oraz wypłacanie tych świadczeń

1) Świadczenia emerytalno-rentowe

W 2007 r. oddziały ZUS wypłacały średnio co miesiąc emerytury i renty finansowane z Funduszu Ubezpieczeń Społecznych dla 7,3 mln osób. Zmiany w strukturze wypłacanych emerytur i rent obrazuje poniższe zestawienie.

Zmiany w strukturze wypłacanych emerytur i rent

Wyszczególnienie	XII 2006r.		XII 2007r.		
	w tys.	w %	w tys.	w %	XII 2007 = 100%
Ogółem z tego:	7 450,8	100,0	7 541,2	100,0	101,2
Emerytury	4 658,9	62,5	4 828,7	64,0	103,6
Renty z tytułu niezdolności do pracy	1 516,7	20,4	1 439,4	19,1	94,9
Renty rodzinne	1 275,2	17,1	1 273,1	16,9	99,8

Utrzymuje się nadal obserwowana od dłuższego czasu tendencja spadkowa liczby wypłacanych rent z tytułu niezdolności do pracy. Zmniejszył się również udział tych rent w całym portfelu świadczeń.

W 2007r. wzrosła liczba wypłacanych emerytur. Jednym z powodów wzrostu liczby wypłacanych emerytur było przyznawanie emerytur zamiast rent z tytułu niezdolności do pracy dla osób urodzonych przed dniem 1 stycznia 1949r., które osiągnęły wiek emerytalny.

W roku 2007 wpłynęło ogółem ok. 4,0 mln wniosków o przyznanie emerytury lub renty, renty socjalnej oraz świadczenia przedemerytalnego albo o zmianę powyższych świadczeń oraz 122,5 tys. wniosków o pozostałe świadczenia, a także załatwiono z urzędu 825,0 tys. spraw.

Łącznie w 2007r. do oddziałów Zakładu wpłynęło 734,4 tys. wniosków pierwszorazowych, z tego:

- 542,5 tys. wniosków pierwszorazowych o emerytury, renty socjalne i świadczenia przedemerytalne, w tym:

- 502,1 tys. wniosków pierwszorazowych emerytalno-rentowych,
- 22,3 tys. wniosków pierwszorazowych o renty socjalne,
- 18,1 tys. wniosków pierwszorazowych o świadczenie przedemerytalne,

- oraz 191,9 tys. wniosków o przyznanie emerytury, renty, renty socjalnej przez osoby pobierające już świadczenie w ZUS, w tym :

- 190,0 tys. wnioski emerytalno-rentowe,
- 1,8 tys. wnioski o renty socjalne.

W 2007r. wpłynęło 3 223,6 tys. wniosków wymagających wydania decyzji zamiennych oraz zasiłków i świadczeń przedemerytalnych, w tym:

- 3 058,0 tys. wniosków zamiennych emerytalno-rentowych,
- 61,5 tys. wniosków zamiennych o renty socjalne,
- 104,0 tys. wniosków zamiennych o zasiłki i świadczenia przedemerytalne.

W pionie emerytalno-rentowym wydano łącznie 681,9 tys. decyzji pierwszorazowych dotyczących załatwionych wniosków o:

- emerytury → 466 192;
- renty z tytułu niezdolności do pracy (bez rent wypadkowych) → 103 774;
- renty rodzinne → 101 720;
- renty wypadkowe (z tytułu niezdolności do pracy) → 8 430;
- renty wypadkowe (rodzinne) → 1 805.

Natomiast decyzji dotyczących wniosków wymagających wydania decyzji zamiennych w sprawie emerytur i rent wydano łącznie 3 077,6 tys.

W sprawach rent socjalnych wydano łącznie 86,7 tys. decyzji, w tym:

- 24,6 tys. decyzji pierwszorazowych,
- 62,1 tys. decyzji zamiennych.

Przeciętna miesięczna liczba osób pobierających renty socjalne zwiększyła się z 227,4 tys. w 2006 roku do 229,1 tys. w 2007 roku.

W sprawach świadczeń i zasiłków przedemerytalnych zostało wydanych 120,7 tys. decyzji, w tym:

- 16,9 tys. decyzji pierwszorazowych dotyczących świadczeń przedemerytalnych,
- 103,8 tys. decyzji zamiennych dotyczących zasiłków i świadczeń przedemerytalnych.

Przeciętna miesięczna liczba osób pobierających świadczenia przedemerytalne w roku 2007 wynosiła 193,2 tys. i była niższa o 49,8 tys. niż w roku 2006. Natomiast przeciętna liczba osób pobierających zasiłki przedemerytalne wynosiła 174,6 tys. i była niższa o 38,7 tys. niż w roku 2006.

W sprawach świadczeń pieniężnych dla cywilnych niewidomych ofiar działań wojennych zostało wydanych 39,8 tys. decyzji, w tym:

- 33,6 tys. decyzji przyznających,
- 6,2 tys. decyzji odmownych.

Zakład na bieżąco odliczał od wypłacanych emerytur, rent, zasiłków i świadczeń przedemerytalnych oraz rent socjalnych zaliczki na podatek dochodowy od osób fizycznych. Dokonano również rocznego rozliczenia tego podatku za 2006r. oraz sporządzono informację podatkową o łącznej kwocie dochodów ze świadczeń i kwocie odliczonych zaliczek na podatek oraz składek na ubezpieczenie zdrowotne.

Informacje podatkowe za 2006 r. zostały przekazane w ustawowym terminie, tj. do końca lutego 2007r. Również w tym terminie dokonano rocznego rozliczenia podatku dla 8,4 mln świadczeniobiorców.

Ponadto rozliczono świadczenia osób, które w 2006r. osiągały przychody z tytułu pracy zarobkowej powodujące zawieszenie lub zmniejszenie prawa do emerytury, renty, zasiłku i świadczenia przedemerytalnego, czy też renty socjalnej. Przeciętna miesięczna liczba zawieszonych lub zmniejszonych świadczeń wynosiła w roku 2007 - 60,4 tys.

Na bieżąco Zakład przyznawał i wypłacał różnego rodzaju dodatki i świadczenia dla swoich świadczeniobiorców, tj. dodatki kombatanckie, dodatki kompensacyjne, za tajne nauczanie, ryczałty energetyczne, świadczenia pieniężne dla żołnierzy górników, dla osób deportowanych, deputaty węglowe dla kolejarzy, górnicze deputaty węglowe. Dla inwalidów wojennych posiadających samochód refundował składki na obowiązkowe ubezpieczenie odpowiedzialności cywilnej i składki na dobrowolne ubezpieczenie auto casco.

W 2007r. Zakład kontynuował zadania związane z ustalaniem kapitału początkowego osobom ubezpieczonym, urodzonym po dniu 31 grudnia 1948r.

W ramach realizacji zadań związanych z ustalaniem kapitału początkowego w roku 2007, zarejestrowano ogółem 637,5 tys. wniosków o ustalenie bądź przeliczenie kapitału początkowego, w tym:

- 541,6 tys. wniosków pierwszorazowych,
- 95,9 tys. wniosków ponownych.

W analizowanym okresie wydano ok. 1,1 mln decyzji, w tym:

- 991,9 tys. decyzji pierwszych o ustalenie kapitału początkowego,
- 94,6 tys. decyzji o ponownym ustaleniu kapitału początkowego.

W związku z występującym w oddziałach ZUS zróżnicowaniem w zaawansowaniu załatwiania wniosków o ustalenie kapitału początkowego, w 2007r. kontynuowano działania mające na celu zintensyfikowanie procesu wydawania decyzji w sprawie ustalania kapitału początkowego ubezpieczonym.

W wyniku opracowania stosownych wniosków Prezes ZUS podjął decyzje o przyznaniu lub odmowie świadczenia wyjątkowego dla 6 591 osób, w tym:

- 1 895 decyzji pozytywnych,
- 4 696 decyzji negatywnych.

W 2007r., 791 osobom przyznano świadczenia honorowe z tytułu ukończenia 100 lat życia.

Niezależnie od bieżących zadań Zakład realizował dodatkowe zadania, do których należały:

- przyznawanie emerytur zamiast rent z tytułu niezdolności do pracy dla osób urodzonych przed dniem 1 stycznia 1949r., które osiągnęły wiek emerytalny,
- przyznawanie i wypłata świadczenia pieniężnego dla cywilnych niewidomych działań wojennych,
- wypłata ekwiwalentów pieniężnych z tytułu prawa do bezpłatnego węgla osobom, którym ustalono prawo do emerytury lub renty przed dniem 1 stycznia 2007r.,
- realizacja I etapu przeliczenia wysokości emerytur i rent obliczonych od kwoty bazowej niższej niż 100% przeciętnego wynagrodzenia dla osób urodzonych po dniu 31 grudnia 1929r. lub po osobach urodzonych po tym dniu,
- realizacja kolejnego etapu podwyższenia rent inwalidów wojennych i wojskowych oraz rent rodzinnych po tych inwalidach,
- przyznawanie i wypłata zapomogi pieniężnej dla niektórych emerytów, rencistów i osób pobierających świadczenie przedemerytalne albo zasiłek przedemerytalny,
- wydawanie legitymacji emeryta – rencisty oraz osobom uprawnionym do świadczenia pieniężnego dla cywilnych niewidomych ofiar działań wojennych,
- ponowne ustalenie kwoty zmniejszenia świadczeń i zasiłków przedemerytalnych dla osób osiągających przychód skutkujący zmniejszeniem tych świadczeń, w związku ze zmianą stopy procentowej składki na ubezpieczenie rentowe należnej od ubezpieczonego,
- wypłata ekwiwalentu pieniężnego z tytułu prawa do bezpłatnego węgla za rok 2002, emerytom i rencistom mającym ustalone prawo do emerytury lub renty, którzy pobierali bezpłatny węgiel w naturze od przedsiębiorstw górniczych lub przeszli na emeryturę lub rentę z tych przedsiębiorstw oraz wdowom, wdowcom i sierotom

mającym ustalone prawo do renty rodzinnej po byłych pracownikach przedsiębiorstw górniczych lub po emerytach i rencistach, o których mowa wyżej,

- realizacja uchwał Sądu Najwyższego z 15.02.2006r. i 20.07.2006r. w sprawie przeliczenia podstawy wymiaru emerytury dla osoby uprawnionej wcześniej do innego świadczenia,
- realizacja uchwały Sądu Najwyższego z dnia 12.05.2005r. w sprawie obliczenia podstawy wymiaru renty wypadkowej bez stosowania ograniczenia do 250% - w przypadkach, gdy podstawę wymiaru tej renty stanowiła podstawa wymiaru wcześniejszego świadczenia.

Realizacja zadań dodatkowych przebiegała bez zakłóceń, a oddziały Zakładu były przygotowane merytorycznie, jak również pod kątem zabezpieczenia odpowiednich urządzeń informatycznych do przeprowadzenia zadania.

2) Świadczenia krótkoterminowe

Podstawowym zadaniem Zakładu Ubezpieczeń Społecznych w zakresie świadczeń krótkoterminowych jest przyznawanie i wypłata:

- świadczeń pieniężnych z ubezpieczenia społecznego w razie choroby i macierzyństwa tj.: zasiłków chorobowych, wyrównawczych, macierzyńskich, opiekuńczych i świadczeń rehabilitacyjnych,
- krótkoterminowych świadczeń pieniężnych z ubezpieczenia wypadkowego: zasiłków chorobowych, wyrównawczych i świadczeń rehabilitacyjnych.

Świadczenia krótkoterminowe wypłacane są przez Zakład Ubezpieczeń Społecznych:

- ubezpieczonym, których płatnicy składek zgłaszają do ubezpieczenia chorobowego nie więcej niż 20 ubezpieczonych,
- ubezpieczonym prowadzącym działalność pozarolniczą i osobom z nimi współpracującym,
- ubezpieczonym będącym duchownymi,
- osobom uprawnionym do zasiłków za okres po ustaniu tytułu ubezpieczenia.

Pozostałym ubezpieczonym świadczenia te ustalają i wypłacają płatnicy składek, którzy zaliczają wypłacone kwoty w ciężar składek na ubezpieczenia społeczne. Jednym z zadań ZUS jest wydawanie decyzji dotyczących prawa do świadczeń i ich wysokości, udzielanie wyjaśnień w tych sprawach, prowadzenie szkoleń dla pracowników realizujących u płatników składek zadania z tym związane.

Ponadto Zakład Ubezpieczeń Społecznych ustala i wypłaca także zasiłki pogrzebowe.

W 2007 roku zrealizowano 3 155,4 tys. wypłat zasiłków z ubezpieczeń społecznych, z tego:

- 2 790,1 tys. zasiłków z ubezpieczenia chorobowego,
- 79,1 tys. zasiłków z ubezpieczenia wypadkowego,
- 286 tys. zasiłków pogrzebowych.

W analizowanym okresie zarejestrowano do realizacji wypłat zasiłków 3 242 tys. zwolnień lekarskich od pracy. Utrzymano bardzo wysoki wskaźnik terminowości wypłat zasiłków wynoszący 98,8 %. Zrealizowano także wypłaty świadczeń rodzinnych przysługujących za okres do 31 sierpnia 2005 r., gdyż za okres po tej dacie, ZUS nie ma obowiązku wypłaty tych świadczeń.

W wyniku kontroli prawidłowości orzekania o czasowej niezdolności do pracy wykonywanej przez lekarzy orzeczników ZUS w 2007r. zakwestionowano orzeczenia obejmujące 123,5 tys. dni. W wyniku tej kontroli prawa do zasiłku chorobowego pozbawiono za 115,5 tys. dni zasiłkowych, na kwotę 3 691,7 tys. zł. Na podstawie tych orzeczeń oddziały ZUS wydały 24,5 tys. decyzji o skróceniu okresu orzeczonej niezdolności do pracy i odmowie prawa do zasiłku chorobowego.

Skontrolowano prawidłowość wykorzystywania zwolnień lekarskich 67,8 tys. osób, z tego 33,2 tys. osób prowadzących działalność pozarolniczą i 5,9 tys. osób pobierających świadczenie rehabilitacyjne. W wyniku tych działań za 85,3 tys. dni wstrzymano wypłatę 2,6 tys. świadczeń na kwotę 3 320,7 tys. zł, z czego:

- 1,6 tys. osobom prowadzącym pozarolniczą działalność, za 46,3 tys. dni, na kwotę 1 492 tys. zł,
- 761 pracownikom, za 22,6 tys. dni, na kwotę 1 038 tys. zł,
- 289 osobom pobierającym świadczenie rehabilitacyjne, za 16,4 tys. dni, na kwotę 791 tys. zł.

Z powodu niedostarczenia zwolnienia lekarskiego w ciągu 7 dni od daty jego otrzymania, co jest wymagane przepisami ustawy, obniżono zasiłki o 25%. Dotyczyło to:

- 143 tys. zasiłków chorobowych za 752 tys. dni, na kwotę 5 850,2 tys. zł,
- 2,2 tys. zasiłków opiekuńczych za 7,9 tys. dni, na kwotę 59,9 tys. zł.

Ponadto ograniczono wysokość podstawy wymiaru zasiłków chorobowych i świadczenia rehabilitacyjnego przysługujących za okres po ustaniu tytułu ubezpieczenia chorobowego do 100% przeciętnego wynagrodzenia w stosunku do:

- 64,1 tys. wypłat zasiłków chorobowych za 984,2 dni, na kwotę 49 007,6 tys. zł,
- 9,8 tys. wypłat świadczeń rehabilitacyjnych za 309 tys. dni, na kwotę 12,7 tys. zł.

W styczniu i lutym 2007r. przekazano świadczeniobiorcom i urzędом skarbowym informacje o dochodach z tytułu zasiłków z ubezpieczenia chorobowego i z ubezpieczenia wypadkowego oraz pobranych w 2006r. zaliczkach na podatek dochodowy od osób fizycznych. Akcją objętych zostało 776,8 tys. świadczeniobiorców.

Rozpatrując sprawy świadczeń rehabilitacyjnych wydano 201,3 tys. decyzji w sprawach tych świadczeń (6,56% więcej niż w 2006r.), z tego 175,7 tys. decyzji przyznających (7,13 % więcej niż w 2006r.). Ogółem rozpatrzono 226,2 tys. wniosków o świadczenie rehabilitacyjne. Świadczenia rehabilitacyjne są wypłacane zarówno przez płatników składek jak i przez ZUS, ale bez względu na to, kto jest płatnikiem świadczenia, w każdej sprawie wydaje decyzję ZUS.

W analizowanym okresie wydano 1 684,4 tys. zaświadczeń dotyczących okresu pobierania świadczeń oraz ich wysokości dla komórek wewnętrznych, ubezpieczonych i podmiotów zewnętrznych.

Sporządzono ponadto 4 673 tys. dokumentów rozliczeniowych (podstawowych i korygujących) za osoby pobierające zasiłki macierzyńskie, zasiłki w wysokości zasiłku macierzyńskiego i zasiłki wychowawcze. Jednocześnie sporządzono 773,2 tys. dokumentów zgłoszeniowych i wyrejestrowujących.

W 2007 roku, Zakład Ubezpieczeń Społecznych jako instytucja właściwa do realizacji przepisów unijnych w zakresie świadczeń pieniężnych w razie choroby i macierzyństwa oraz zasiłków pogrzebowych wystawił 8,5 tys. formularzy w związku z wnioskami o świadczenia przysługujące według ustawodawstwa innych państw członkowskich UE.

Komórki zasiłków otrzymały z zagranicznych instytucji i rozpatrzyły ok.1,3 tys. wniosków o świadczenia z polskiego ubezpieczenia. Ponadto komórki zasiłków występowały do instytucji zagranicznych o zwrot kosztów badań lekarskich zlecanych przez te instytucje.

W analizowanym okresie wystawiono 180,4 tys. legitymacji ubezpieczeniowych dla ubezpieczonych i członków ich rodzin.

Realizując potrzeby płatników składek w zakresie interpretacji obowiązujących przepisów zasiłkowych oraz wdrażania zmian w przepisach dotyczących zasiłków z ubezpieczenia społecznego, komórki zasiłków zorganizowały 76 szkoleń przeznaczonych dla pracowników zakładów pracy, realizujących zadania zasiłkowe w swoich zakładach pracy.

3) Świadczenia emerytalno-rentowe realizowane na podstawie umów międzynarodowych

W roku 2007 wyznaczone przez Prezesa Zakładu jednostki organizacyjne ZUS realizujące umowy międzynarodowe (JRUM) funkcjonujące w Oddziałach ZUS w: Łodzi, Nowym Sączu, Opolu, Szczecinie i I Oddziale w Warszawie:

- załatwiały sprawy emerytalno-rentowe osób posiadających okresy ubezpieczenia przebyte w państwach członkowskich UE/EOG i innych państwach umownych prowadząc postępowanie międzynarodowe we współpracy z zagranicznymi instytucjami ubezpieczeniowymi:
 - 26 państw członkowskich UE (Austrii, Belgii, Bułgarii, Cypru, Czech, Danii, Estonii, Finlandii, Francji, Grecji, Hiszpanii, Holandii, Irlandii, Litwy, Luksemburga, Łotwy, Malty, Niemiec, Portugalii, Rumunii, Słowacji, Słowenii, Szwecji, Węgier, Wielkiej Brytanii i Włoch),
 - 3 państw EOG (Islandii, Lichtensteinu, Norwegii),
 - Szwajcarii,
 - 5 państw umownych „pozaunijnych” (Bośni i Hercegowiny, Chorwacji, Czarnogóry, Macedonii, Serbii);
- realizowały wypłaty polskich emerytur i rent podlegających koordynacji dla 20,3 tys. osób zamieszkałych w Polsce (uprawnionych równocześnie do świadczeń zagranicznych z państw członkowskich UE/EOG i innych państw umownych) na kwotę 240 952,2 tys. zł. W stosunku do roku ubiegłego liczba wypłat wzrosła o 16,7 % a kwota wypłat o 23,2%;
- realizowały wypłaty polskich emerytur i rent dla 22,2 tys. osób zamieszkałych za granicą w państwach członkowskich UE/EOG oraz państwach umownych spoza UE/EOG, z którymi łączą Polskę umowy dwustronne - głównie w Niemczech (8,4 tys. wypłat), Francji (3,5 tys. wypłat), Republice Czeskiej (2,9 tys. wypłat) na kwotę 212 332,8 tys. W stosunku do roku ubiegłego nastąpił wzrost liczby wypłat o 6,7%, a wzrost kwoty wypłat o 6,4%;
- kontynuowały wypłaty uzupełnień z FUS przyznanych wcześniej niektórym rencistom zagranicznym zamieszkałym w Polsce, otrzymującym świadczenia zagraniczne w wysokościach niższych od kwoty najniższej emerytury - renty polskiej. Dotyczyło to 184 osób uprawnionych do świadczeń przyznanych przez instytucje ubezpieczeniowe z b. ZSRR, b. Jugosławii i b. Czechosłowacji;

- wypłacały zasiłki pogrzebowe po emerytach, rencistach i członkach ich rodzin realizowane na podstawie umów międzynarodowych o zabezpieczeniu społecznym – ogółem wydano 934 decyzje w sprawach zasiłków pogrzebowych na kwotę 4 791,5 tys. zł.

Do w/w jednostek ZUS w 2007 r. wpłynęło łącznie 41,2 tys. wniosków o świadczenia emerytalno - rentowe podlegające koordynacji na podstawie Rozporządzeń Wspólnotowych tj. o 11,4% więcej w stosunku do roku 2006, z tego:

- 35,6 tys. wniosków pierwszorazowych i wymagających wydania decyzji zamiennych o polskie świadczenia:
 - od osób zamieszkałych w Polsce (18,4 tys. wniosków),
 - od osób zamieszkałych w państwach członkowskich UE/EOG (16,4 tys. wniosków) - głównie w Niemczech (7,8 tys. wniosków), Austrii (1,7 tys. wniosków), Szwecji (1,8 tys. wniosków) .
 - od osób zamieszkałych w państwach z którymi łączy Polskę umowy dwustronne o zabezpieczeniu społecznym poza UE/EOG oraz pozostałych państwach poza UE/EOG (0,8 tys.);
- 5,6 tys. wniosków o zagraniczne świadczenia emerytalno-rentowe od osób zamieszkałych w Polsce – posiadających okresy ubezpieczenia w państwach członkowskich UE/EOG - głównie przebyte w Niemczech (1,4 tys.) i Czechach (2 tys.) oraz posiadających okresy ubezpieczenia w państwach, z którymi łączy Polskę umowy dwustronne o zabezpieczeniu społecznym poza UE/EOG.

W 2007 r. najwięcej wniosków (13,2 tys. tj. 32% wszystkich wniosków) o świadczenia podlegające koordynacji wspólnotowej otrzymał Oddział w Nowym Sączu –WRUM 1.

W badanym okresie JRUM-y wydały 32,7 tys. decyzji dotyczących polskich emerytur i rent (pierwszorazowych, zamiennych i odmownych) – o 12% więcej niż w 2006 roku - z tego: 15,8 tys. - osobom zamieszkałym za granicą i 16,9 tys. - osobom zamieszkałym w Polsce.

Od decyzji wydanych przez JRUM wpłynęło w 2007 r. 878 odwołań do sądu (2,7% wydanych decyzji). Do sądu przekazano 755 spraw (2,3% wydanych decyzji). Sądy wydały 742 orzeczenia, w tym 145 zmieniających decyzję ZUS (tj. 19,5% orzeczeń ogółem i 0,44% wydanych decyzji).

Poza wnioskami o świadczenia emerytalno-rentowe na podstawie umów międzynarodowych do JRUM wpłynęło 203 tys. korespondencji (pism, formularzy i innych dokumentów) od

osób zainteresowanych świadczeniami emerytalno-rentowymi podlegającymi koordynacji oraz od instytucji zagranicznych współpracujących z Zakładem przy rozpatrywaniu takich wniosków.

W 2007 r. JRUM-y pośredniczyły w przekazywaniu 5 tys. świadczeń zagranicznych osobom zamieszkałym w Polsce emitując zlecenia dewizowe ZUS do realizacji wypłat tych świadczeń w bankach - w tym ok. 4,5 tys. świadczeń niemieckich, przekazywanych przez Urzędy zaopatrzeń dla ofiar wojny oraz 0,3 tys. francuskich rent z ubezpieczenia dodatkowego.

Tak, jak w roku ubiegłym – z powodu zwiększania się liczby bezpośrednich transferów świadczeń zagranicznych na konta bankowe osób uprawnionych zamieszkałych w Polsce - liczba świadczeń zagranicznych przekazywanych za pośrednictwem Zakładu maleje - w stosunku do roku 2006 o 1,8 tys. tj. o 26%.

W 2007 r. Zakład wypłacił 2,1 tys. świadczeń specjalnych w kwocie 3 914,7 tys. zł dla polskich kombatanów i osób represjonowanych (realizowanych na podstawie decyzji Prezesa Rady Ministrów RP). Świadczenia te finansowane z budżetu państwa przekazywane są kwartalnie osobom uprawnionym przez Centralne Biuro Obsługi Umów Międzynarodowych w I Oddziale ZUS w Warszawie, za pośrednictwem Ministerstwa Spraw Zagranicznych i placówek konsularnych RP w państwach zamieszkania polskich kombatanów. Kwartalna wysokość świadczeń specjalnych wynosi 24% kwoty bazowej. Z uwagi na zaawansowany wiek tej grupy osób liczba wypłacanych świadczeń zmniejszyła się w stosunku do 2006 roku o 545 tj. o 20,1%.

W ramach prowadzonych w ZUS działań mających na celu ujednoczenie trybu wypłat polskich świadczeń emerytalno-rentowych dla osób zamieszkałych za granicą – podjęto stosowne uzgodnienia z niemieckimi instytucjami, w wyniku których:

- od 1 stycznia 2007 r. wdrożono bezpośrednie transfery polskich rent wypadkowych dla osób uprawnionych zamieszkałych w Niemczech. Ponadto dokonano zmiany trybu wypłat niemieckich rent wypadkowych przekazywanych za pośrednictwem ZUS-CBOUM w odniesieniu do osób zamieszkałych w Polsce, przy czym proces ten zakończono w marcu 2007 roku.

Jednocześnie z wdrożeniem bezpośrednich transferów polskich rent z ubezpieczenia wypadkowego do Niemiec, nastąpiła zmiana jednostki ZUS obsługującej wypłatę polskich rent wypadkowych – z CBOUM w I O/ZUS w Warszawie na JRUM w Opolu.

- od dnia 1 lipca 2007 r. wdrożono bezpośrednie transfery polskich emerytur i rent dla osób zamieszkałych w Niemczech.

3. Orzecznictwo lekarskie dla celów rentowych, prewencja rentowa i wypadkowa

W 2007 r. utrzymała się trwająca od kilku lat tendencja spadkowa liczby wniosków o wydanie orzeczenia przez lekarza orzecznika. Ogółem wpłynęło 1 357,2 tys. wniosków (o 3,8 % mniej niż w 2006 r.).

Lekarze orzecznicy ZUS wydali w 2007 r. łącznie 1 245,2 tys. orzeczeń. W liczbie tej 299,8 tys. orzeczeń wydanych zostało w ramach wykonywania zadań związanych z kontrolą prawidłowości orzekania o czasowej niezdolności do pracy oraz wystawiania zaświadczeń lekarskich, z czego w 20,9 tys. przypadków – co stanowi 7,0% wydanych w tych sprawach orzeczeń - wystawione zostało przez lekarzy orzeczników zaświadczenie ustalające wcześniejszą datę ustania niezdolności do pracy.

Lekarze orzecznicy wykonując kontrolę prawidłowości orzekania o czasowej niezdolności do pracy oraz wystawiania zaświadczeń lekarskich, ustalając uprawnienia do świadczeń, a także działając na wniosek lekarzy leczących wydali w 2007 r. 78,6 tys. orzeczeń o potrzebie rehabilitacji leczniczej w ramach prewencji rentowej ZUS.

Łączna liczba badań wykonanych przez konsultantów Zakładu – lekarzy i psychologów oraz przeprowadzonych obserwacji szpitalnych wyniosła w 2007 r. 105,7 tys. i w porównaniu z rokiem 2006 zmniejszyła się o 41,8 %. Natomiast łączna liczba badań domowych wyniosła w 2007 r. 41,0 tys. i spadła w porównaniu z 2006 r. o 30,5 %.

Rok 2007 był trzecim rokiem funkcjonowania w Zakładzie komisji lekarskich. Na przestrzeni tego roku nastąpił dalszy spadek liczby spraw wymagających rozpatrzenia w II instancji. Do komisji lekarskich skierowano łącznie 100,2 tys. wniosków o wydanie orzeczenia (o 15,2% mniej niż w roku 2006) – co stanowi 10,5% wniosków o wydanie orzeczenia przez lekarza orzecznika ZUS (w roku 2006 odsetek ten wynosił 11,5%).

Komisje lekarskie Zakładu wydały w 2007 r. łącznie 98,4 tys. orzeczeń (o 15,5% mniej niż w roku 2006), z czego 89,1 tys. (tj. 90,5 %) zostało wydanych w związku z wniesieniem sprzeciwu przez osobę zainteresowaną (w roku 2006 odsetek ten wynosił 91,7%).

W roku 2007 utrzymała się tendencja spadkowa w liczbie odwołań do sądu pracy i ubezpieczeń społecznych od decyzji organu rentowego wydanych na podstawie orzeczenia

lekarza orzecznika i komisji lekarskiej. Na przestrzeni 2007 r. do sądów pracy i ubezpieczeń społecznych wpłynęło 44,4 tys. odwołań (o 17,0 % mniej niż w roku 2006). Sądy pracy i ubezpieczeń społecznych wydały w 2007 r. 49,5 tys. wyroków w tych sprawach i uwzględniły odwołanie ubezpieczonego w 13,0 tys. spraw, co stanowi 26,3 % wydanych w 2007 r. w tych sprawach wyroków (dla porównania w roku 2006 odsetek wyroków zmieniających decyzje ZUS wynosił 25,4%, a w 2005 r. – 28,5 %).

Na realizację zadań z zakresu prewencji rentowej w 2007 roku zaplanowano 115 065,0 tys. zł. Wydatki wyniosły 108 917,8 tys. zł., co stanowi 95% środków finansowych planowanych na ten cel. Wykonanie planu rzeczowo-finansowego w zakresie prewencji rentowej w 2007 roku w stosunku do 2006 roku wzrosło o około 5 punktów procentowych.

W celu realizacji programu rehabilitacji leczniczej w ramach prewencji rentowej Zakład zawarł w wyniku postępowań konkursowych 84 umowy na świadczenie usług rehabilitacyjnych z 52 ośrodkami.

W 2007 roku Zakład dysponował ponad 73 tys. miejsc w ośrodkach rehabilitacyjnych. Rehabilitację leczniczą w ramach prewencji rentowej ukończyło 70 445 ubezpieczonych skierowanych do ośrodków rehabilitacyjnych (wzrost o ponad 2,4 tys. w stosunku do 2006 roku) w następujących grupach schorzeń:

- narządu ruchu w systemie stacjonarnym i ambulatoryjnym,
- układu krążenia w systemie stacjonarnym i ambulatoryjnym,
- układu oddechowego w systemie stacjonarnym,
- psychosomatycznych w systemie stacjonarnym.

W 2007 roku Zakład kontynuował działania mające na celu upowszechnienie wiedzy o programie rehabilitacji leczniczej w ramach prewencji rentowej wśród lekarzy leczących i ubezpieczonych. Nastąpił dalszy wzrost liczby wniosków o rehabilitację leczniczą wystawianych przez lekarzy leczących.

W 2007 roku zakończono II etap badania dotyczącego aktywizacji zawodowej i społecznej Polaków, którego podstawowym celem jest opracowanie metod i rozwiązań zapobiegających niezdolności do pracy.

Na realizację zadań z zakresu prewencji wypadkowej w 2007 roku zaplanowano 2 200 tys. zł. Wydatki wyniosły 1 993 tys. zł., co stanowi 91 % środków finansowych planowanych na ten cel.

W 2007 roku Zakład zamówił w drodze postępowania o zamówienie publiczne 6 prac naukowo-badawczych, mających na celu eliminację lub ograniczenie przyczyn powodujących

wypadki przy pracy i choroby zawodowe oraz ekspertyzę dotyczącą tendencji i stopnia dywersyfikacji ryzyka wypadków przy pracy oraz ich skutków społecznych i ekonomicznych. Ponadto Zakład kontynuował upowszechnianie wśród pracodawców wiedzy o zagrożeniach powodujących wypadki przy pracy i choroby zawodowe oraz o sposobach im przeciwdziałania.

W 2007 roku Zakład zorganizował 138 szkoleń i seminariów przeznaczonych dla pracodawców i pracowników różnych sektorów gospodarki dotyczących tematyki z zakresu bezpieczeństwa i higieny pracy.

4. Prowadzenie indywidualnych kont ubezpieczeniowych i kont płatników składek

Na dzień 31.12.2007r. liczba kont płatników w Centralnym Rejestrze Płatników ogółem wynosiła 4 517 856, w tym kont aktywnych 2 367 781. W roku 2007 średnio miesięcznie było 4 399 173 kont ogółem, w tym aktywnych – 2 326 222. Średnia miesięczna liczba płatników, którzy przesyłali komplet dokumentów rozliczeniowych wynosiła 1 826 783.

Liczba osób zarejestrowanych w Centralnym Rejestrze Ubezpieczonych (CRU) wg stanu na dzień 31.12.2007r. wynosiła:

- 14 333 803 osób podlegających ubezpieczeniom społecznym i zdrowotnemu,
- 3 416 429 osób podlegające tylko ubezpieczeniu zdrowotnemu.

W 2007 roku kontynuowano działania dotyczące informowania ubezpieczonych o składkach na ubezpieczenie emerytalne zaewidencjonowanych na ich indywidualnych kontach w ZUS.

W ramach realizacji zadań związanych z wysyłką Informacji o stanie konta ubezpieczonego monitorowany jest przebieg wysyłki oraz sporządzane są raporty zbiorcze z obsługi reklamacji dotyczących tych informacji za lata 1999 – 2006.

5. Realizacja dochodów

Zakład Ubezpieczeń Społecznych w 2007 r., wykorzystując posiadane uprawnienia i dostępne środki, kontynuował działania w zakresie przymusowego oraz bezegzekucyjnego dochodzenia należności z tytułu nieopłaconych składek na ubezpieczenia społeczne, z uwzględnieniem przepisów dotyczących pomocy publicznej.

Wskaźnik ściągłości składek za 2007 rok wyniósł 100,6%.

Stan zadłużenia z tytułu nieopłaconych składek na ubezpieczenia społeczne wynosił:

- na dzień 31.12.2006 r. - 9 266 820 tys. zł,

– na dzień 31.12.2007 r. - 11 034 696 tys. zł.

Wzrost stanu zadłużenia, mimo tak wysokiego poziomu wskaźnika ściągłości (w 2006 r. wyniósł on 97,4%) wynika z korekty przypisu należności za lata 1999-2006 wykazanej w ewidencji roku 2007, powstałej na skutek przetworzenia deklaracji korygujących złożonych przez płatników składek.

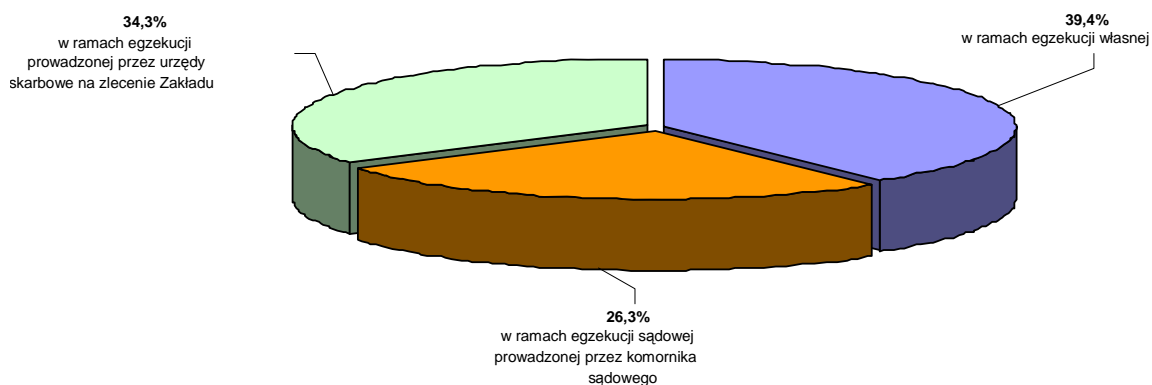
Dochodzenie należności z tytułu składek jest jednym z podstawowych zadań Zakładu Ubezpieczeń Społecznych, realizowanych w ramach przepisów ustawy z dnia 13 października 1998 r. o systemie ubezpieczeń społecznych (Dz. U. z 2007 r., Nr 11, poz. 74 ze zm.). Zadanie to jest realizowane przez Zakład zarówno na drodze egzekucyjnej (przymusowe dochodzenie należności), jak również poprzez stosowanie przewidzianych prawem bezegzekucyjnych (umownych) form odzyskiwania należności.

Przymusowe dochodzenie należności z tytułu składek odbywa się w jednym z dwóch przewidzianych w ustawie trybów, tj.:

- 1) egzekucji administracyjnej – prowadzonej w ramach egzekucji własnej Zakładu lub egzekucji za pośrednictwem właściwego urzędu skarbowego - w trybie ustawy z dnia 17 czerwca 1966 r. o postępowaniu egzekucyjnym w administracji (Dz. U. z 2005 r., Nr 229, poz. 1954 ze zm.),
- 2) egzekucji sądowej, w trybie ustawy z dnia 17 listopada 1964 r. - Kodeks postępowania cywilnego (Dz. U. Nr 43, poz. 296 ze zm.).

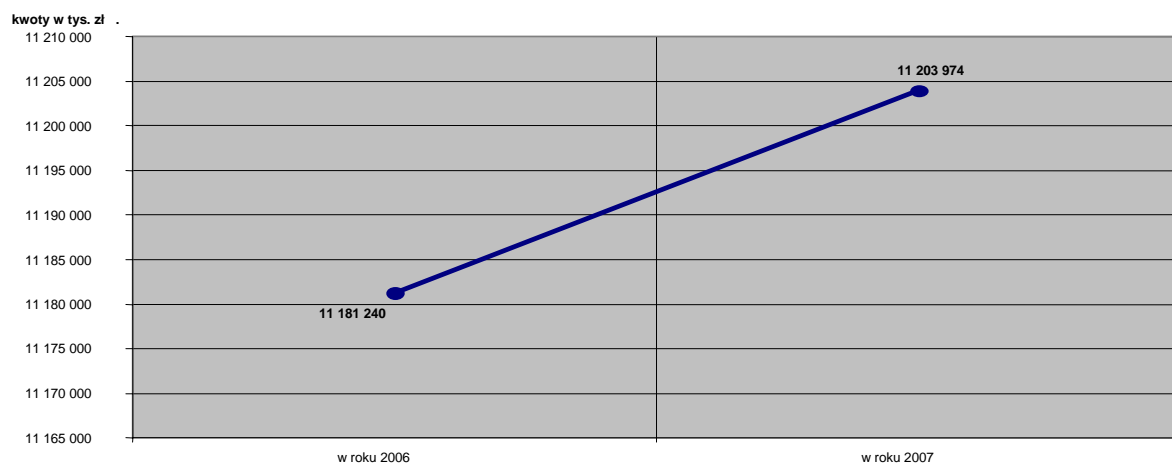
W odniesieniu do należności FUS, Zakład w roku 2007 wdrażał postępowania egzekucyjne w zakresie wszystkich przewidzianych przepisami trybów, co obrazuje poniższy wykres.

FUS – należności skierowane w roku 2007 – struktura wg trybu egzekucji



Łącznie w 2007r. działaniami egzekucyjnymi objęte były należności z tytułu składek w kwocie 11 203 974 tys. zł. Poniższy schemat prezentuje wzrost wysokości kwot objętych postępowaniami egzekucyjnymi, w porównaniu z rokiem 2006.

FUS – należności skierowane* do egzekucji w ramach egzekucji własnej, urzędów skarbowych oraz w pozostałym trybie



*) stan na początek + skierowane

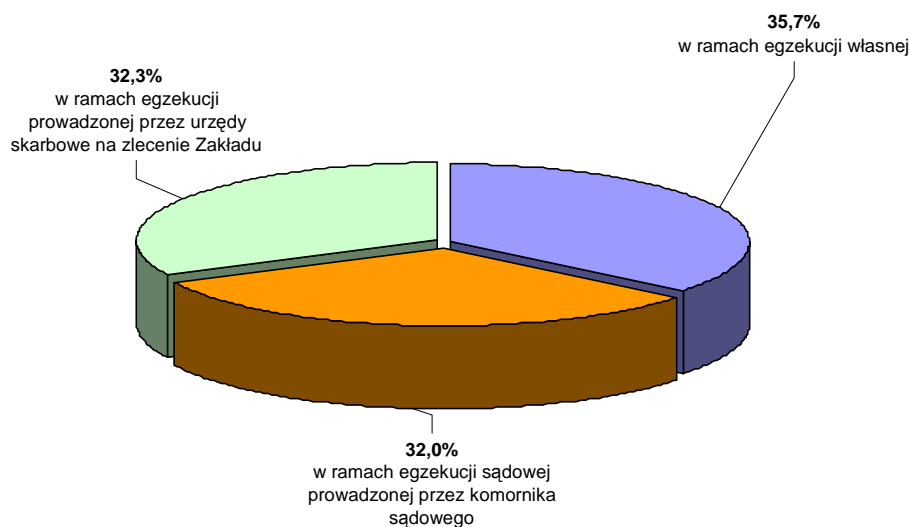
W wyniku podjętych działań egzekucyjnych, w roku 2007 odzyskano należności Funduszu Ubezpieczeń Społecznych na kwotę 1 663 666 tys. zł, tj. o blisko 30 % więcej niż w roku 2006. Poniższe zestawienie prezentuje skalę wpływów w wyniku wszczęcia postępowań egzekucyjnych.

Wpływy z egzekucji na poczet należności z tytułu ubezpieczeń społecznych

Lp.	Wyszczególnienie wpływów na FUS	Rok 2006	Rok 2007	wskaźnik (%) 4:3
		kwoty w tys. zł		
1.	Ogółem	1 281 228	1 663 666	129,8
2.	Razem wpłaty z egzekucji	914 011	1 126 844	123,3
3.	Razem dobrowolne wpłaty	367 217	536 822	146,2
4.	W ramach egzekucji własnej	378 086	397 005	105,0
4a	Dobrowolne wpłaty dokonane przez dłużników po wdrożeniu egzekucji własnej	186 549	197 142	105,7
5.	W ramach egzekucji prowadzonej przez naczelnika urzędu skarbowego (US)	313 397	362 817	115,8
5a	Dobrowolne wpłaty dokonane przez dłużników po wdrożeniu egzekucji (US)	113 540	174 938	154,1
6.	W ramach egzekucji w pozostałym trybie (sąd, syndyk masy upadłościowej)	222 529	367 022	164,9
6a	Dobrowolne wpłaty dokonane przez dłużników po wdrożeniu egzekucji w pozostałym trybie	67 127	164 742	245,4

Poniższy wykres obrazuje udział poszczególnych trybów egzekucji w wyegzekwowanych należnościach FUS.

FUS - należności odzyskane w roku 2007 – struktura wg trybu egzekucji



Na podstawie ustawy o systemie ubezpieczeń społecznych Zakład może udzielać płatnikom składek ulg w postaci układów ratalnych i odroczeń terminów płatności.

W 2007 roku, w odniesieniu do należności z tytułu składek na ubezpieczenia społeczne, Zakład udzielił 15 611 układów ratalnych na łączną kwotę 622 540 tys. zł, z tego z tytułu:

- składek – 453 924 tys. zł,
- odsetek – 168 616 tys. zł.

Na poczet tych układów oraz zawartych w latach poprzednich, na przestrzeni 2007r. wpłynęło 347 507 tys. zł.

Zakład Ubezpieczeń Społecznych, w zależności od charakteru zobowiązań, może umarzać należności z tytułu składek w całości lub w części. Wyjątek stanowią należności z tytułu składek w części finansowanej przez ubezpieczonych nie będących jednocześnie płatnikami składek, które nie podlegają umorzeniu. Zakład posiada uprawnienie do umarzania należności dopiero wówczas, gdy wyczerpane zostaną inne sposoby odzyskania należności, a więc gdy na podstawie analizy konkretnej sprawy, stwierdzony zostanie brak możliwości odzyskania należności na drodze egzekucyjnej lub spłaty zadłużenia w ramach ulgi, jaką jest układ ratalny.

Zakres pozytywnie rozpatrzonych wniosków o umorzenie należności FUS (kwoty umorzonych należności i podstawy prawnej) – na przestrzeni 2006 i 2007 roku przedstawia poniższa tabela.

Zakres pozytywnie rozpatrzonych wniosków o umorzenie należności FUS (w latach 2006-2007)

(kwoty w tys. zł.)

Wyszczególnienie- podstawy umorzenia	w roku 2006		w roku 2007	
	kwota składek wraz z dodatkową opłatą	kwota odsetek za zwłokę	kwota składek wraz z dodatkową opłatą	kwota odsetek za zwłokę
Umorzenia na podstawie ustawy z dnia 13 października 1998r. o systemie ubezpieczeń społecznych oraz art. 17 ustawy o zmianie ustawy o systemie ubezpieczeń społecznych	137 369	318 446	126 405	223 042
Umorzenia na podstawie ustaw branżowych	18 103	9 308	133 221	69 381
RAZEM	155 472	327 754	259 626	292 423

Jak wynika z przedstawionych danych, w 2007 r. nastąpił wzrost kwoty umorzonych należności płatnikom składek, w porównaniu z rokiem 2006.

Większość udzielonych przez Zakład ulg i dokonywanych umorzeń stanowi pomoc publiczną i podlega przepisom ustawy z dnia 30 kwietnia 2004 r. *o postępowaniu w sprawach dotyczących pomocy publicznej* (Dz. U. Nr 123, poz. 1291 ze zm.) oraz przepisom wspólnotowym. Przy rozpatrywaniu wniosków przedsiębiorców o udzielenie ulgi lub umorzenie należności Zakład badał występowanie przesłanek uznania wsparcia za pomoc publiczną, określonych w art. 87 ust. 1 *Traktatu ustanawiającego Wspólnotę Europejską* (TWE). Jeżeli wsparcie spełniło przesłanki określone w powołanym wyżej przepisie, jednakże wartość pomocy nie przekraczała pułapu określonego dla pomocy *de minimis* (200 tys. euro), udzielona ulga lub umorzenie nie wymagały notyfikacji Komisji Europejskiej. Natomiast po przekroczeniu powyższego progu planowane wsparcie wymagało uzyskania opinii Prezesa Urzędu Ochrony Konkurencji i Konsumentów oraz akceptacji ze strony Komisji Europejskiej. Wszystkie przypadki wsparcia udzielonego przez Zakład w 2007 r. stanowiły pomoc *de minimis*.

W przypadkach, w których o udzielenie ulg i umorzeń występują przedsiębiorcy znajdujący się w trudnej sytuacji ekonomicznej w rozumieniu *Wytycznych wspólnotowych dotyczących pomocy państwa w celu ratowania i restrukturyzacji zagrożonych przedsiębiorstw* (D. Urz. UE C 244 z dnia 1.10.2004 r.), pomoc publiczna może zostać udzielona dopiero po uzyskaniu uprzedniej zgody Komisji Europejskiej.

Poniższa tabela przedstawia dane dotyczące skali udzielonej pomocy publicznej w 2007 r. wraz z podaniem wartości pomocy.

Pomoc publiczna udzielona w 2007 r.

Forma pomocy (kod)	Udzielona pomoc	
	liczba decyzji	wartość pomocy brutto (PLN)
Umorzenie składek (A2.10)	96	7 656 971,65
Umorzenie odsetek (A2.11)		9 045 636,13
Umorzenie kosztów egzekucyjnych (A2.15)	12	978 708,61
Odroczenie terminu płatności (C2.4)	22	2 472,84
Rozłożenie na raty (C2.5)	5048	6 751 655,78
Rozłożenie na raty kosztów egzekucyjnych (C2.8)	54	34 694,99
Razem	5232	24 470 140,00

W 2007 kontynuowany był proces restrukturyzacji publicznych zakładów opieki zdrowotnej na podstawie ustawy z dnia 15 kwietnia 2005 r. *o pomocy publicznej i restrukturyzacji publicznych zakładów opieki zdrowotnej* (Dz. U. Nr 78, poz. 684 ze zm.).

Według stanu na dzień 31 grudnia 2007 r. wydano publicznym zakładom opieki zdrowotnej łącznie 325 decyzji o warunkach restrukturyzacji.

Publiczne zakłady opieki zdrowotnej, wg danych na dzień 31 grudnia 2007 r. spłaciły zadłużenie z tytułu składek na ubezpieczenia społeczne łącznie 501 041 tys. zł.

Według stanu na dzień 31.12.2007 r. kwota umorzonych składek na ubezpieczenie społeczne w ramach prowadzonych postępowań restrukturyzacyjnych wynosi 145 940 tys. zł.

6. Działania na rzecz poprawy jakości obsługi klientów

W ramach działań na rzecz poprawy jakości obsługi klientów, w 2007 roku opracowano dokumenty, w których określono obowiązujące w Zakładzie standardy zachowania podczas obsługi klientów oraz przedstawiono zasady ułatwiające komunikację z klientami – „Kodeks etyki dla pracowników bezpośredniej obsługi klientów Zakładu Ubezpieczeń Społecznych” i „Materiały szkoleniowe dla pracowników komórek koordynacji obsługi klientów w terenowych jednostkach organizacyjnych ZUS dotyczące zachowania podczas bezpośredniej obsługi klientów”. Ponadto kontynuowano szkolenia z technik obsługi klientów, którymi w 2007 r. objęto 637 pracowników komórek koordynacji obsługi klientów.

W celu likwidacji barier ograniczających porozumiewanie się z klientami z niepełnosprawnością słuchu, w 2007 roku przeszkolono 150 pracowników komórek koordynacji obsługi klientów z zakresu umiejętności posługiwania się językiem migowym.

Podjęmowano również działania na rzecz wyeliminowania (zminimalizowania) barier społecznych wynikających ze stereotypów postrzegania niepełnosprawności, utrudniających obsługę tej grupy klientów. W tym celu w 2007 roku 51 pracowników nadzorujących obsługę klientów w terenowych jednostkach organizacyjnych ZUS zostało zapoznanych podczas szkolenia z ograniczeniami osób z dysfunkcjami narządu ruchu, zaburzeniami sensorycznymi, zaburzeniami psychicznymi, upośledzeniem umysłowym, chorobami przewlekłymi oraz z możliwościami budowania porozumienia i zaufania wśród tej grupy klientów.

W dniu 30 listopada 2007 r. został wdrożony telefoniczny system informacyjny IVR (Interactive Voice Response) umożliwiający uzyskanie drogą telefoniczną podstawowych informacji z zakresu ubezpieczeń społecznych przez wszystkie grupy klientów Zakładu, tj. płatników składek, ubezpieczonych, emerytów i rencistów, zasiłkobiorców oraz lekarzy. System pozwala również (po podaniu przez osobę dzwoniącą własnego kodu pocztowego) na ustalenie adresu terenowej jednostki organizacyjnej ZUS.

System IVR jest czynny przez 24 godziny na dobę i we wszystkie dni w roku. Jest dostępny z sieci operatorów stacjonarnych i komórkowych.

W celu poprawy jakości danych zgromadzonych na kontaktach płatników składek i ubezpieczonych (tj. uzyskania kompletności i poprawności zapisów na tych kontaktach) oraz skrócenia czasu wprowadzania dokumentu do systemu od momentu jego dostarczenia do ZUS, w sierpniu 2007 r. rozpoczęto proces etapowego wdrożenia w terenowych jednostkach ZUS nowej aplikacji interaktywnej wspomagającej pracowników bezpośredniej obsługi klientów w procesie wprowadzania do systemu dokumentów ubezpieczeniowych papierowych i/lub przekazanych na nośnikach oraz formularzy ZUS ZLA poprzez wykorzystanie mechanizmów tworzenia i weryfikacji danych zapisanych w systemie. Dotychczasowym efektem wdrożenia aplikacji jest zachowanie wysokiej jakości danych poprzez możliwość wyjaśnienia i poprawy ewentualnych nieprawidłowości występujących w dokumentach w czasie obecności klienta już na etapie elektronicznej dokumentacji w TJO oraz zmniejszenie ilości prowadzonych postępowań wyjaśniających z płatnikami składek dotyczących błędów w dokumentach ubezpieczeniowych.

W maju 2007 r. wdrożona została usługa Elektronicznego Urzędu Podawczego (EUP), dostępna pod adresem <http://eup.zus.pl>, umożliwiająca klientom składanie do Zakładu – za pośrednictwem serwisu internetowego – wybranych wniosków opatrzonego bezpiecznym podpisem elektronicznym weryfikowanym przy użyciu kwalifikowanego certyfikatu. Funkcjonalność uruchomionego serwisu umożliwia między innymi: wystawianie urzędowego

poświadczenia odbioru (UPO), jak również sprawdzenie przez klienta stanu obsługiwanej sprawy przez Internet. Obecnie udostępnionych jest 6 wniosków:

- ZUS - EWN - Wniosek płatnika składek o wydanie zaświadczenia o niezaleganiu w opłacaniu składek,
- ZUS - EZS - Wniosek płatnika składek o zwrot nadpłaconych składek,
- ZUS - ERU - Zgłoszenie reklamacji do informacji o stanie konta osoby ubezpieczonej,
- ZUS - EWZ - Wniosek ubezpieczonego o wydanie zaświadczenia o zgłoszeniu do ubezpieczenia zdrowotnego,
- ZUS - EPW - Wniosek o ustalenie przekroczenia rocznej granicy podstawy wymiaru składek (30-krotność),
- ZUS - EWP - Wniosek płatnika składek o udostępnienie programu Płatnik.

W sierpniu 2007 r. wdrożono serwis www.mojaemerytura.zus.pl przeznaczony dla osób, które są zainteresowane wysokością przyszłych świadczeń z I filaru oraz informacjami dotyczącymi zwaloryzowanego kapitału początkowego oraz zwaloryzowanych składek zgromadzonych na koncie w ZUS. Serwis oferuje usługę w postaci kalkulatora emerytalnego, pozwalającego obliczyć hipotetyczną wartość przyszłej emerytury. W serwisie tym opisany jest również sposób postępowania ubezpieczonego w przypadku stwierdzenia nieprawidłowości dotyczących przekazywanych przez ZUS informacji o kwocie zwaloryzowanych składek lub zwaloryzowanego kapitału początkowego.

W lipcu 2007 r. została udostępniona nowa usługa w internetowym serwisie obsługi klientów e-inspektorat.zus.pl. Usługa daje możliwość zadania pytania związanego z programem "Płatnik" oraz przekazania elektronicznych dokumentów ubezpieczeniowych do ZUS. Zainteresowani uzyskują odpowiedź tą samą drogą. Jest to alternatywna, w stosunku do infolinii ZUS 0 801 410 410, forma kontaktu użytkowników programu "Płatnik" z Zakładem. Korzystanie z usługi jest darmowe. Wymagana jest jedynie rejestracja w serwisie e-inspektorat.zus.pl.

Ponadto wydłużono godziny funkcjonowania infolinii 0 801 400 400 (do godz. 18:00). Dodatkowo klienci mogą telefonicznie złożyć reklamację do „Informacji o stanie konta w ZUS” oraz uzyskać pomoc przy obsłudze kalkulatora emerytalnego.

III. DYSPONOWANIE ŚRODKAMI FINANSOWYMI FUNDUSZY

1. Fundusz Ubezpieczeń Społecznych

Sytuacja finansowa Funduszu Ubezpieczeń Społecznych w 2007 r. była bardzo korzystna. Podstawowe wskaźniki makroekonomiczne znacznie wzrosły w stosunku do 2006 r., a także odchyliły się od przyjętych w ustawie¹, powodując przede wszystkim wyższe dochody Funduszu (wpływy) o 6 927 720 tys. zł w stosunku do planu wg ustawy. Składki na ubezpieczenia społeczne były wyższe o 2 739 316 tys. zł (pomimo obniżenia o 3 pp. od 1 lipca 2007 r. stopy składki na ubezpieczenie rentowe). Dodatkowe przychody pozwoliły, poza pokryciem ustawowych wydatków FUS, m.in. na spłatę zaciągniętych kredytów w bankach komercyjnych. Ponadto dobra sytuacja budżetu państwa pozwoliła na przekazanie do Funduszu wyższej od planowanej o 2 351 273 tys. zł kwoty środków w formie dotacji. Stan Funduszu na koniec 2007 r. po raz pierwszy od wielu lat był dodatni i wyniósł 1 335 023 tys. zł, przy czym stan środków pieniężnych 3 083 455 tys. zł.

1) Przychody

Przychody Funduszu Ubezpieczeń Społecznych i ich struktura przedstawiały się następująco:

Struktura przychodów Funduszu Ubezpieczeń Społecznych

(kwoty w tys. zł)

WYSZCZEGÓLNIENIE	Wykonanie 2006 r.	Plan na 2007 r. po zmianach	Wykonanie 2007 r.	% 4:3	% 4:2	Struktura przychodów 2007 r.	
						wg przypisu	wg wpływów
Przychody							
- przypis *	125 392 289	126 142 968	129 721 007	102,8	103,5	100,0	X
- wpływ *	120 859 150	125 051 672	129 628 119	103,7	107,3	X	100,0
Składki na ubezp. społeczne							
- przypis	82 706 806	86 711 056	87 973 782	101,5	106,4	67,8	X
- wpływ	80 546 987	85 658 588	88 397 904	103,2	109,7	X	68,2
Dotacja z budżetu *	24 483 424	23 892 986	23 892 986	100,0	97,6	18,4	18,4
- celowa *	3 531 203	329 578	230 074	69,8	6,5	0,2	0,2
- uzupełniająca	20 952 221	23 563 408	23 662 912	100,4	112,9	18,2	18,2
Refundacja z tytułu przekazania składek do OFE	14 920 385	14 527 707	16 219 292	111,6	108,7	12,5	12,5
Pozostałe przychody							
- przypis	3 281 674	1 011 219	1 634 947	161,7	49,8	1,3	X
- wpływ	908 354	972 391	1 117 937	115,0	123,1	X	0,9

* dane nieporównywalne: włączenie od 2007 r. świadczeń zleconych do wydatków budżetu państwa

¹ Wzrost PKB wyniósł 6,5% wobec zakładanych w ustawie budżetowej 4,6%, wzrost wynagrodzeń wyniósł 8,6% wobec zakładanych 5,3%.

Przychody ze składek

Główną pozycję przychodów stanowiły przypisane składki na ubezpieczenia społeczne, które wyniosły 87 973 782 tys. zł i wzrosły w stosunku do roku poprzedniego o 6,4%. Wzrost wpływów ze składek był jeszcze wyższy i wyniósł 9,7%. Wynikało to z bardzo dobrej sytuacji gospodarczej w omawianym okresie, a w szczególności korzystnej sytuacji na rynku pracy.

Dotacje z budżetu

Dotacja budżetowa w 2007 roku wyniosła 23 892 986 tys. zł i stanowiła 18,4% przychodów (według przypisu). Dobra sytuacja finansowa budżetu państwa w 2007 roku pozwoliła na zwiększenie dotacji z 21 541 713 tys. zł do 23 892 986 tys. zł, tj. o 2 351 273 tys. zł, czyli 110,9% kwoty zapisanej w ustawie. Z otrzymanej kwoty dotacji przeznaczono:

- 230 074 tys. zł na dotację celową,
- 23 662 912 tys. zł na uzupełnienie niedoboru środków Funduszu.

Refundacja z tytułu przekazania składek do OFE

Refundacja z tytułu przekazania składek do OFE wyniosła 16 219 292 tys. zł i była wyższa od zaplanowanej o 1 691 585 tys. zł. Zwiększone transfery środków do OFE były następstwem dobrej sytuacji na rynku pracy oraz działań Zakładu zmierzających do przekazywania zaległych składek. W 2007 r. przekazano 1 190 161 tys. zł składek należnych za lata ubiegłe.

Pozostałe przychody

Pozostałe przychody według przypisu w 2007 roku wyniosły 1 634 947 tys. zł (1,3% przychodów ogółem) i były wyższe od zaplanowanych o 61,7%. Na pozostałe przychody według przypisu w 2006 r. składały się m.in.:

- pochodne i odsetki od należności z tytułu składek 1 041 583 tys. zł,
- zwroty nienależnie pobranych świadczeń z odsetkami 153 473 tys. zł,
- oprocentowanie środków na rachunkach bankowych 14 571 tys. zł.

2) Koszty

W 2007 roku koszty Funduszu wyniosły 123 755 016 tys. zł i stanowiły 100,3% planu po zmianach. Od 2007 r. z wydatków Funduszu wyłączono finansowane, w ramach dotacji celowej dla FUS, świadczenia zlecone Zakładowi do wypłaty na mocy odrębnych przepisów.

Uwzględniając wyłączenie tych wydatków z wykonania 2006 r., koszty Funduszu w 2007 r. wzrosły ogółem o 7 291 875 tys. zł, tj. o 6,3%.

Koszty Funduszu Ubezpieczeń Społecznych oraz ich struktura w 2007 r. przedstawiały się następująco:

Struktura kosztów Funduszu Ubezpieczeń Społecznych

(kwoty w tys. zł)

WYSZCZEGÓLNIENIE	Wykonanie 2006 r.	Plan na 2007 r. po zmianach	Wykonanie 2007 r.	% 4:3	% 4:2	Struktura kosztów 2007r.
KOSZTY OGÓŁEM *	119 762 998	123 343 798	123 755 016	100,3	103,3	100,0
Świadczenia pieniężne *	115 908 467	119 108 001	118 013 249	99,1	101,8	95,4
W tym:						
emerytury i renty	107 164 427	111 043 903	109 955 881	99,0	102,6	88,8
pozostałe świadczenia *	8 744 040	8 064 098	8 057 368	99,9	92,1	6,5
Wydatki bieżące	3 326 123	3 514 775	3 784 808**	107,7	113,8	3,1
W tym:						
Odpis na działalność Zakładu	3 015 890	3 138 000	3 138 000	100,0	104,0	2,5
Prewencja rentowa	99 170	115 065	108 918	94,7	109,8	0,1
Prewencja wypadkowa	1 892	2 200	1 993	90,6	105,3	0,0
Koszty obsługi kredytów	182 244	257 487	111 187	43,2	61,0	0,1
Rezerwy i odpisy aktualizujące	528 408	721 022	1 956 959	271,4	370,3	1,6

* dane nieporównywalne: włączenie od 2007 r. świadczeń zleconych do wydatków budżetu państwa

** w tym 420 924 tys. zł stanowiły rozliczenia międzyokresowe z tytułu wypłaconych przez płatnika świadczeń

Koszty świadczeń pieniężnych

Największą część wydatków FUS stanowiły świadczenia emerytalno-rentowe, które wyniosły 109 955 881 tys. zł i były niższe o 1 088 022 tys. zł od zakładanych w planie po zmianach.

Koszty pozostałych świadczeń w 2007 r. wyniosły łącznie 8 057 368 tys. zł i w stosunku do 2006r. obniżyły się o 7,9% (po wyeliminowaniu zmian sposobu finansowania, tj. w warunkach porównywalnych wzrosły o 11,7%). Główną pozycję tych kosztów (49,1%) stanowiły zasiłki chorobowe, które w stosunku do 2006 r. wzrosły o 7,4%.

Wydatki bieżące

Wydatki bieżące w 2007 r. wyniosły 3 784 808 tys. zł, z czego 420 924 tys. zł stanowiły rozliczenia międzyokresowe z tytułu wypłaconych przez płatnika świadczeń, nieujęte w planie. Po ich wyeliminowaniu, wydatki bieżące były niższe od zakładanych w planie o 4,3%.

Odpis na działalność Zakładu Ubezpieczeń Społecznych

Odpis na działalność Zakładu Ubezpieczeń Społecznych za rok 2007 wyniósł 3 138 000 tys. zł i stanowił 2,5% kosztów ogółem i był wyższy o 122 110 tys. zł w porównaniu do 2006 roku.

Prewencja rentowa i wypadkowa

W ramach wydatków bieżących sfinansowane były obciążenia z tytułu prewencji rentowej w wysokości 108 918 tys. zł, tj. 94,7% kwoty planowanej. W ramach tych środków leczeniu rehabilitacyjnemu poddanych zostało o 2,4 tys. osób więcej niż w 2006 r., tj. 70,4 tys. ubezpieczonych. Koszt leczenia rehabilitacyjnego, zwrot kosztów przejazdu na rehabilitację oraz koszty opłat miejscowych wyniosły łącznie 108 690 tys. zł i były o 9 705 tys. zł wyższe niż w roku poprzednim. Natomiast na finansowanie innych działań dotyczących prewencji rentowej m.in. badań i analiz przyczyn niezdolności do pracy, Fundusz poniósł wydatki w kwocie 227 tys. zł, tj. o 23,2% więcej niż w 2006 roku. Ponadto na wydatki bieżące składały się koszty prewencji wypadkowej w wysokości 1 993 tys. zł, tj. 90,6% kwoty planowanej oraz wynagrodzenia należnego płatnikom składek od wypłaconych świadczeń z funduszu chorobowego w kwocie 1 486 tys. zł.

Koszty obsługi kredytów

Rok 2007 był kolejnym rokiem spadku ponoszonych przez fundusz kosztów obsługi kredytów (kosztów odsetkowych) w stosunku do roku 2005 i 2006, kiedy to koszty z tego tytułu wyniosły odpowiednio 244 811 i 182 244 tys. zł.

Koszty związane z obsługą zaciągniętych przez Fundusz kredytów (w ujęciu memoriałowym) wyniosły w 2007 r. 111 187 tys. zł i stanowiły 43,2% kwoty planowanej.

Rezerwy i odpisy aktualizujące

W 2007 r. dokonano m.in. odpisów aktualizujących wartość należności z tytułu składek, nienależnie pobranych świadczeń, a także utworzenia rezerw na zobowiązania w łącznej wysokości 1 956 959 tys. zł.

3) Wynik finansowy

W roku 2007 przychody Funduszu wg przypisu były wyższe o 5 965 991 tys. zł od kosztów. Wysokie przychody pozwoliły zarówno pokryć wydatki Funduszu, jak i spłacić zaciągnięte kredyty w bankach komercyjnych. Stan Funduszu na koniec 2007 r. po raz pierwszy od wielu lat był dodatni i wyniósł 3 594 532 tys. zł, przy czym:

- stan środków pieniężnych	3 083 455 tys. zł,
- należności	6 070 935 tys. zł,
z tego z tytułu:	
- składek na ubezpieczenia społeczne (po pomniejszeniu o dokonane odpisy aktualizujące)	3 044 582 tys. zł,
- wypłaty świadczeń styczniowych 2007 r.	2 613 740 tys. zł,
- pozostałych należności (po pomniejszeniu o dokonane odpisy aktualizujące)	412 613 tys. zł,
- zobowiązania	5 559 858 tys. zł,
z tego z tytułu:	
- rozrachunków z tytułu nieodprowadzonej składki do OFE	2 744 887 tys. zł,
- podatku dochodowego od świadczeń i składki na ubezpieczenie zdrowotne od świadczeń	1 534 622 tys. zł,
- rezerwy	551 803 tys. zł,
- odsetek od kredytów bankowych	171 tys. zł,
- pozostałe zobowiązania	728 375 tys. zł.

2. Fundusz Rezerwy Demograficznej (FRD)

Głównym celem utworzenia Funduszu Rezerwy Demograficznej jest zwiększenie bezpieczeństwa wypłacalności świadczeń emerytalnych z Funduszu Ubezpieczeń Społecznych. Działalność FRD w latach 2002-2007 polegała na gromadzeniu i inwestowaniu części składki na ubezpieczenie emerytalne.

Na dzień 31 grudnia 2007 r. wartość aktywów Funduszu Rezerwy Demograficznej wyniosła 3 470,5 mln zł. W porównaniu z końcem 2006 r. oznacza to wzrost wartości aktywów FRD o 1 028,9 mln zł. Średnioroczny stan aktywów Funduszu nieznacznie przekroczył poziom 3 mld PLN. W efekcie dokonywanych inwestycji, w tym zmiany sposobu zakupywania akcji, sprzedaży obligacji o stałym oprocentowaniu i nabyciu obligacji zmiennokuponowych,

średnioroczny udział akcji w portfelu inwestycyjnym FRD wyniósł 28%, natomiast bonów i obligacji skarbowych 66%.

W poniższej tabeli przedstawiono wartości poszczególnych kategorii aktywów, zgodnie z Rozporządzeniem Ministra Gospodarki, Pracy i Polityki Społecznej w sprawie lokowania środków FRD, na dzień 31.12.2006 r. i 31.12.2007 r.

Wartości aktywów Funduszu Rezerwy Demograficznej

(kwoty w tys. zł)

Rodzaj aktywów	31-12-2006	31-12-2007
bony, obligacje i inne papiery wartościowe Skarbu Państwa	1.565.405	2.318.888
dłużne papiery wartościowe gwarantowane lub poręczane przez Skarb Państwa	0	0
depozyty bankowe i bankowe papiery wartościowe	147.731	365.148
papiery wartościowe emitowane przez gminy, związki gmin i miasto stołeczne Warszawa	0	0
akcje zdematerializowane, zgodnie z przepisami ustawy z dnia 29 lipca 2005 r. o obrocie instrumentami finansowymi (Dz. U. Nr 183, poz. 1538 ze zm.)	728.414	786.415
obligacje zdematerializowane, zgodnie z przepisami ustawy z dnia 29 lipca 2005 r. o obrocie instrumentami finansowymi (Dz. U. Nr 183, poz. 1538 ze zm.)	0	0
obligacje emitowane przez spółki publiczne, w rozumieniu ustawy z dnia 29 lipca 2005 r. o ofercie publicznej i warunkach wprowadzania instrumentów finansowych do zorganizowanego systemu obrotu oraz o spółkach publicznych (Dz. U. Nr 184, poz. 1539 ze zm.)	0	0
razem	2.441.550	3.470.451

W kolejnej tabeli zaprezentowano strukturę portfela FRD na dzień 31.12.2007 r. oraz na dzień 31.12.2006 r.

Struktura portfela Funduszu Rezerwy Demograficznej

Rodzaj aktywów	31-12-2006	31-12-2007
Akcje	29,8%	22,7%
bony skarbowe	32,1%	1,4%
obligacje skarbowe	32,0%	65,4%
Lokaty	6,1%	10,5%
Gotówka	0,0%	0,0%
Razem	100,0%	100,0%

Stopa zwrotu z całości aktywów FRD w 2007 r. wyniosła 5,51%. Istotny wpływ na uzyskaną stopę zwrotu miały akcje posiadane przez Fundusz. Średnioroczny udział akcji w portfelu FRD wyniósł 28% podczas, gdy na przykład w przypadku OFE było to ok. 36,5%. Sytuacja

taka wynikała z obowiązujących uregulowań prawnych, które dopuszczają inwestowanie do 40% środków OFE w akcje spółek i odpowiednio 30% aktywów FRD. Obowiązujące FRD ograniczenie miało szczególne znaczenie w pierwszej połowie 2007 roku, kiedy nastąpił dynamiczny wzrost akcji notowanych na GPW.

W 2007 r. FRD osiągnął cele inwestycyjne określone w „Polityce inwestycyjnej Funduszu Rezerwy Demograficznej” oraz w rekomendacjach Komitetu do spraw Aktywów Finansowych. Osiągnięte przez FRD w 2007 r. wyniki inwestycyjne były dobre. Fundusz zajął trzecie miejsce wśród funduszy dłużnych papierów wartościowych oraz uplasował się w połowie stawki Otwartych Funduszy Emerytalnych. Stopa zwrotu uzyskana z portfela dłużnych papierów wartościowych zapewniła utrzymanie realnej wartości środków Funduszu, a wskaźniki określające stopień zbieżności stopy zwrotu z portfela akcji ze zmianą wartości indeksu WIG, ukształtowały się na poziomach pozwalających na realizację celu inwestycyjnego określonego dla tej części aktywów FRD.

3. Fundusz Alimentacyjny w likwidacji

Zakład Ubezpieczeń Społecznych w 2007 roku, wykorzystując posiadane uprawnienia i dostępne środki, kontynuował działania w zakresie odzyskiwania należności, zarówno w trybie przymusowego dochodzenia oraz bezegzekucyjnego odzyskania należności Funduszu Alimentacyjnego w likwidacji.

Stan zadłużenia Funduszu Alimentacyjnego w likwidacji wg stanu na dzień 31 grudnia 2007 r. kształtował się następująco:

- zadłużenie zobowiązanych do alimentacji – 6 840 361 tys. zł.,
- zadłużenie zobowiązanych do zwrotu bezpodstawnie pobranych świadczeń łącznie z odsetkami – 13 161 tys. zł.

Odzyskiwanie należności Funduszu Alimentacyjnego w likwidacji w 2007 roku realizowane było przez Zakład zarówno na drodze egzekucyjnej (przymusowe dochodzenie należności), jak również poprzez stosowanie przewidzianych prawem bezegzekucyjnych (umownych) form egzekwowania należności.

Egzekucja należności z tytułu wypłaconych świadczeń z Funduszu Alimentacyjnego od osób zobowiązanych do alimentacji prowadzona jest zgodnie z przepisami ustawy o świadczeniach rodzinnych. W celu odzyskania należności Funduszu Alimentacyjnego w likwidacji, komornik sądowy prowadzący egzekucję na podstawie wyroku zasądzającego alimenty,

zobowiązany jest do podejmowania wszelkich działań w celu odzyskania wypłacanych kwot. Zakład Ubezpieczeń Społecznych, niezwłocznie po wydaniu decyzji o przyznaniu świadczeń z Funduszu Alimentacyjnego zgłaszał swój udział w postępowaniu egzekucyjnym prowadzonym przez komornika sądowego. Oznacza to, że egzekucja należności z tytułu wypłaconych świadczeń alimentacyjnych toczy się w trybie egzekucji sądowej wszczętej na żądanie uprawnionego do alimentów.

W wyniku działań podejmowanych, zarówno przez Zakład, jak i przez komorników sądowych, w 2007 roku wpływy na poczet spłaty należności z tytułu wypłaconych świadczeń z Funduszu Alimentacyjnego od osób zobowiązanych do alimentacji wyniosły 107 031 tys. zł.

Należności z tytułu bezpodstawnie pobranych świadczeń, do których egzekucji Zakład jest zobowiązany z mocy ustawy (bezpodstawnie pobrane świadczenia, odsetki ustawowe, koszty upomnienia i koszty egzekucyjne), podlegają przymusowemu ściągnięciu w trybie egzekucji administracyjnej na podstawie ustawy z dnia 17 czerwca 1966 r. o postępowaniu egzekucyjnym w administracji.

Egzekucja administracyjna może być prowadzona w ramach:

- egzekucji własnej Zakładu (prowadzona przy użyciu własnych środków egzekucyjnych)
- lub
- egzekucji prowadzonej za pośrednictwem naczelnika właściwego urzędu skarbowego.

W ramach egzekucji własnej Zakład egzekwuje należności z rachunków bankowych, wynagrodzenia za pracę, świadczeń z ubezpieczenia społecznego (np. z emerytury lub renty wypłacanej przez organ rentowy), renty socjalnej, wierzytelności pieniężnych.

W wyniku działań podejmowanych, zarówno przez Zakład, jak i przez Naczelników Urzędów Skarbowych, w 2007 roku wpływy na poczet spłaty należności od osób zobowiązanych do zwrotu z tytułu bezpodstawnie pobranych świadczeń z Funduszu Alimentacyjnego łącznie z odsetkami wyniosły 1 881 tys. zł.

Na podstawie ustawy o świadczeniach rodzinnych, Prezes Zakładu będący likwidatorem Funduszu Alimentacyjnego może udzielać osobom zobowiązanych do alimentacji z tytułu wypłaconych świadczeń oraz osobom zobowiązanych do zwrotu bezpodstawnie pobranych świadczeń, ulg w spłacie należności w postaci układów ratalnych i odroczeń terminów płatności.

Ulgą w opłacaniu należności Funduszu Alimentacyjnego w likwidacji, w formie układu ratalnego, udzielana jest przez Zakład na wniosek dłużnika, po spełnieniu przez niego

określonych warunków. Warunki udzielenia ulgi są różne dla różnych dłużników, bowiem każda sprawa o układ ratalny jest rozpatrywana indywidualnie, co oznacza, że zakres udzielonej ulgi (okres spłaty, wysokość rat) jest dostosowany do sytuacji zdrowotnej i rodzinnej konkretnego dłużnika i jego możliwości płatniczych.

Poniższa tabela obrazuje ilość udzielonych ulg na spłatę zadłużenia, w tym liczby zawartych układów ratalnych.

Ulgi udzielone na spłatę zadłużenia wobec Funduszu Alimentacyjnego w likwidacji, w tym zawarte układy ratalne

(kwoty w tys. zł)

Rok	Z tytułu wypłaconych świadczeń od osób zobowiązanych do alimentacji		Z tytułu bezpodstawnie pobranych świadczeń	
	Liczba	Kwota	Liczba	Kwota
2007	8 280	38 205	204	501

Ulga w opłacaniu należności Funduszu Alimentacyjnego w likwidacji, w formie odroczenia terminu płatności, udzielana jest przez Zakład na wniosek dłużnika, po spełnieniu przez niego określonych warunków. Podobnie jak układy ratalne, odroczenia udzielane są na określonych warunkach. Warunki udzielenia ulgi są różne dla różnych dłużników, bowiem każda sprawa o odroczenie jest rozpatrywana indywidualnie, co oznacza, że zakres udzielonej ulgi (termin odroczenia płatności) jest dostosowany do sytuacji zdrowotnej i rodzinnej konkretnego dłużnika i jego możliwości płatniczych.

Poniższa tabela obrazuje ilość udzielonych ulg na spłatę zadłużenia, w tym liczby dłużników, którym odroczone termin płatności należności Funduszu Alimentacyjnego w likwidacji.

Ulgi udzielone na spłatę zadłużenia, w tym liczba dłużników, którym odroczone termin płatności należności Funduszu Alimentacyjnego w likwidacji

(kwoty w tys. zł)

Rok	Z tytułu wypłaconych świadczeń od osób zobowiązanych do alimentacji		Z tytułu bezpodstawnie pobranych świadczeń	
	Liczba	Kwota	Liczba	Kwota
2007	36	537	3	7

Na podstawie ustawy o świadczeniach rodzinnych, Prezes Zakładu, będący likwidatorem Funduszu Alimentacyjnego może umarzać należności zarówno w stosunku do osób zobowiązanych do alimentacji z tytułu wypłaconych świadczeń, jak i osób zobowiązanych do zwrotu bezpodstawnie pobranych świadczeń. Jednakże umorzenie przedmiotowych należności dokonywane jest w szczególnie uzasadnionych przypadkach związanych z

sytuacją zdrowotną lub rodzinną dłużnika. Każda sprawa o umorzenie jest indywidualna, a podjęcie decyzji o ewentualnym umorzeniu należności Funduszu Alimentacyjnego w likwidacji następuje po wnikliwym przeprowadzeniu postępowania wyjaśniającego, mającego na celu ustalenie obecnej sytuacji zobowiązanego.

Jeżeli w trakcie rozpatrywania kwestii umorzenia należności stwierdzono, że wyczerpane zostały inne sposoby odzyskania należności, a więc gdy na podstawie analizy konkretnej sprawy, stwierdzony został brak możliwości odzyskania należności na drodze egzekucyjnej lub spłaty zadłużenia w ramach ulgi, jaką jest układ ratalny lub odroczenie terminu płatności, wówczas podejmowana jest decyzja o umorzeniu należności.

Poniższa tabela przedstawia dane dotyczące ilości pozytywnie rozpatrzonych wniosków o umorzenie (liczby decyzji o umorzeniu) wraz z podaniem kwot umorzonych należności Funduszu Alimentacyjnego w likwidacji.

Pozytywnie rozpatrzone wnioski o umorzenie należności Funduszu Alimentacyjnego w likwidacji

(kwoty w tys. zł)

Rok	Z tytułu wypłaconych świadczeń od osób zobowiązanych do alimentacji		Z tytułu bezpodstawnie pobranych świadczeń	
	Liczba	Kwota	Liczba	Kwota
2007	10 046	157 637	400	543

IV. REALIZACJA ZADAŃ ZLECONYCH ZAKŁADOWI

1. Pobór składek na Fundusz Pracy i Fundusz Gwarantowanych Świadczeń Pracowniczych

Łączne wpływy na wyodrębniony rachunek bankowy służący wyłącznie do wpłat należności Funduszu Pracy i Funduszu Gwarantowanych Świadczeń Pracowniczych wyniosły w 2007 roku 7 900 968 tys. zł, przy czym wpływy na Fundusz Pracy wyniosły 7 679 741 tys. zł, zaś na Fundusz Gwarantowanych Świadczeń Pracowniczych 221 227 tys. zł.

Z zebranych składek potrąceniu podlegały należności Zakładu z tytułu kosztów poboru i dochodzenia tych składek w wysokości 0,5% środków przekazanych funduszom. W związku z tym na rachunek Funduszu Pracy przekazano kwotę 7 559 975 tys. zł, natomiast do Krajowego Biura Funduszu Gwarantowanych Świadczeń Pracowniczych 216 655 tys. zł.

2. Pobór składek na ubezpieczenia zdrowotne

W 2007 roku wpływy na wyodrębniony rachunek bankowy służący do wpłat składek na ubezpieczenie zdrowotne wyniosły 39 378 484 tys. zł.

Z zebranych kwot potrąceniu podlegały należności Zakładu z tytułu kosztów poboru i dochodzenia składek w wysokości 0,20 % kwot zidentyfikowanych składek. Wpływy Zakładu z tego tytułu wyniosły 75 387 tys. zł.

Po uwzględnieniu kwoty pozostałej na rachunku bankowym na 31.12.2006 r. w wysokości 265 857 tys. zł oraz obowiązujących terminów przekazywania składek z rachunku ubezpieczenia zdrowotnego, w roku 2007 do Narodowego Funduszu Zdrowia przekazano kwotę 39 229 165 tys. zł.

Na rachunku bankowym pozostała kwota 339 789 tys. zł, którą przekazano do NFZ zgodnie z obowiązującym trybem w styczniu 2008 r.

3. Przekazywanie składek do Otwartych Funduszy Emerytalnych

W 2007 roku Zakład dokonał przypisu składek na otwarte fundusze emerytalne w wysokości 16 217 768 tys. zł oraz naliczył odsetki za opóźnienie w przekazaniu składek w wysokości 62 917 tys. zł. Po potrąceniu należnych kosztów poboru i dochodzenia składek w wysokości 135 731 tys. zł, Zakład przekazał w 2007 roku do OFE kwotę 16 144 954 tys. zł.

Przychody Zakładu z tytułu poniesionych kosztów poboru i dochodzenia składek na otwarte fundusze emerytalne w 2007 roku ustalono ustawą budżetową w wysokości 0,8% kwoty składek przekazanych do funduszy. Zakład uzyskał z tego tytułu w 2007 roku wpływy w kwocie 135 731 tys. zł.

Wpływ składek na ubezpieczenia społeczne w latach 2005-2007 kształtował się następująco:

Wpływ składek na ubezpieczenia społeczne w latach 2005-2007

(kwoty w mln zł)

	rok 2005	rok 2006	rok 2007
Wpływ na ubezpieczenia społeczne	85 440,0	91 505,9	100 439,7
Składki przypisane do OFE	12 575,0	14 920,0	16 217,8
Udział składek przekazanych do OFE we wpływach na ubezpieczenia społeczne (w %)	14,72%	16,30%	16,15%

Wartość składek przekazanych do OFE na dzień 31.12.2007 r. wyniosła 16 217 768 tys. zł. Składki przekazane gotówką wynosiły za 2007 r. 15 027 607 tys. zł, za lata ubiegłe przekazano składki w kwocie 1 190 161 tys. zł. W 2007 roku przekazano również składki w formie obligacji w kwocie 924 986 tys. zł.

Na dzień 31.12.2007 r. oszacowane zaległości z tytułu nieprzekazanych składek do OFE wyniosły 2 744 887 tys. zł, natomiast nadpłaty podlegające zwrotowi z OFE wyniosły 1 877 767 tys. zł.

4. Świadczenia rodzinne

Świadczenia rodzinne finansowane są ze środków budżetu państwa. Z dniem 1 września 2006 r. wypłaty świadczeń rodzinnych przejęły gminy, jednak w 2007 r. Zakład realizował wypłaty z tytułu tych świadczeń przyznanych wyrokiem sądu należne za okres do 31 sierpnia 2006 r. Wydatki budżetu z tytułu wypłaty świadczeń rodzinnych wyniosły ogółem 189 tys. zł.

5. Świadczenia przedemerytalne i zasiłki przedemerytalne

Zasiłki i świadczenia przedemerytalne finansowane są ze środków budżetu państwa. W 2007r. wydatki związane z wypłatą świadczeń i zasiłków przedemerytalnych wyniosły 3 883 326 tys. zł, tj. 98,9% planu po zmianach, przy czym: 3 837 263 zł stanowiły wydatki na wypłatę świadczeń (98,9% planu), a 46 047 tys. zł wynagrodzenie Zakładu z tytułu kosztów

ustalenia uprawnień, wypłaty i dochodzenia nienależnie pobranych świadczeń i zasiłków (98,9% planu).

6. Renta socjalna

Renta socjalna jest finansowana ze środków budżetu państwa. W 2007 r. wydatki związane z wypłatą rent socjalnych wyniosły 1 480 399 tys. zł, tj. 99,0% planu, przy czym 1 442 320 tys. zł stanowiły wydatki na wypłatę świadczeń (99,0% planu), a 38 077 tys. zł wynagrodzenie Zakładu z tytułu kosztów ustalenia uprawnień, wypłaty i dochodzenia nienależnie pobranych rent socjalnych (99,0% planu). W 2007 r. renty socjalne wypłacano przeciętnie miesięcznie dla 238,2 tys. osób w wysokości 504,72 zł.

Ponadto ze środków otrzymanych z budżetu państwa Zakład dokonał refundacji wypłaconych rent socjalnych przez inne organy rentowe:

– wypłaty dokonane przez KRUS wyniosły	54 280 tys. zł,
– wypłaty dokonane przez MSWiA wyniosły	471 tys. zł,
– wypłaty dokonane przez MON wyniosły	312 tys. zł,
– wypłaty dokonane przez Służbę Więzienną wyniosły	90 tys. zł.

7. Podatek dochodowy od osób fizycznych

W 2007 roku Zakład potrącił świadczeniobiorcom zaliczki na podatek w kwocie 8 243 292 tys. zł i przekazał do urzędów skarbowych podatek za okres grudzień 2006 r. – listopad 2007 r. w kwocie 8 252 947 tys. zł (w tym 711 314 tys. zł za grudzień 2006 r.). Zobowiązanie wobec urzędów skarbowych z tytułu zaliczek na podatek pobrany w grudniu 2007 r. wyniosło 701 659 tys. zł i zostało uregulowane w styczniu 2007 r., tj. zgodnie z obowiązującymi regulacjami.

8. Zapomogi pieniężne

W 2007 r. ze środków budżetu państwa sfinansowano wypłacone przez Zakład zapomogi pieniężne dla niektórych emerytów, rencistów i osób pobierających świadczenia przedemerytalne albo zasiłek przedemerytalny zgodnie z ustawą z dnia 16 lutego 2007 r., w związku z nieprzeprowadzeniem waloryzacji świadczeń. W 2007 r. wypłacono zapomogi dla 4 742,8 tys. osób, w przeciętnej wysokości 253,28 zł, na kwotę 1 201 293 tys. zł. Wynagrodzenie Zakładu z tytułu kosztów ustalenia uprawnień, wypłaty i dochodzenia

nienależnie pobranych świadczeń wyniosło 22 224 tys. zł, natomiast łączne wydatki wyniosły 1 223 517 tys. zł, tj. 97,1% planu po zmianach.

9. Wydatki na świadczenia finansowane z budżetu państwa zlecone do wypłaty ZUS

Wydatki na świadczenia zlecone do wypłaty ZUS na mocy odrębnych przepisów (do końca 2006 r. finansowane w ramach dotacji celowej dla FUS) w 2007 r. wyniosły 3 315 721 tys. zł, tj. 99,2 % planu po zmianach i były o 0,5 % wyższe w stosunku do 2006 r. w warunkach porównywalnych. Z tego świadczenia pieniężne wyniosły 3 290 005 zł (wzrost o 0,4 %), a wynagrodzenie Zakładu z tytułu kosztów ustalania uprawnień, wypłaty oraz dochodzenia nienależnych wypłat wyniosło 25 662 tys. zł (wzrost o 7,3 %).

V. FUNKCJONOWANIE ZAKŁADU UBEZPIECZEŃ SPOŁECZNYCH JAKO INSTYTUCJI

1. Organizacja Zakładu Ubezpieczeń Społecznych

W 2007 r. struktura organizacyjna Zakładu Ubezpieczeń Społecznych uległa zmianie po wejściu w życie nowego statutu Zakładu Ubezpieczeń Społecznych, nadanego rozporządzeniem Prezesa Rady Ministrów z dnia 30 lipca 2007 r.

Zgodnie z zapisami nowego statutu w strukturze organów Zakładu powołane zostały do życia nowe terenowe jednostki organizacyjne: oddziały wojewódzkie (obejmujące swoim zakresem działania obszar województwa) oraz podlegające im oddziały, inspektoraty i biura terenowe. Na siedziby oddziałów wojewódzkich wyznaczono miasta będące siedzibą wojewody (z wyjątkiem obszaru województwa śląskiego, w którym siedzibą oddziału wojewódzkiego został Chorzów). Statut ustalił ponadto, że oddziałem wojewódzkim kieruje dyrektor, a oddziałem, inspektoratem i biurem terenowym – kierownik, odpowiednio: oddziału, inspektoratu i biura terenowego.

W związku z powyższym, na bazie dotychczasowych oddziałów Zakładu utworzono 16 oddziałów wojewódzkich z siedzibą w: Białymstoku, Bydgoszczy, Chorzowie, Gdańsku, Gorzowie Wielkopolskim, Kielcach, Krakowie, Lublinie, Łodzi, Olsztynie, Opolu, Poznaniu, Rzeszowie, Szczecinie, Wrocławiu i Warszawie. Pozostałe oddziały, inspektoraty i biura terenowe podporządkowano oddziałom wojewódzkim.

Struktura organizacyjna ZUS stała się więc strukturą trzyszczeblową (analogicznie do struktury administracyjno – samorządowej). W efekcie powstało 16 jednostek o bardzo zróżnicowanej wielkości (liczba ubezpieczonych, liczba płatników składek i liczba świadczeniobiorców) i strukturze (zróżnicowana liczba jednostek niższego szczebla), podczas gdy struktura terytorialna ubezpieczeń społecznych powinna być dostosowana do przestrzennego zróżnicowania gospodarki narodowej. Wprowadzone zmiany organizacyjne stanowiły odejście od jednego z celów strategicznych ZUS, jakim jest racjonalizacja sieci terenowych jednostek organizacyjnych, a w szczególności zmniejszenie rozpiętości w liczbie obsługiwanych płatników, ubezpieczonych, emerytów i rencistów przez poszczególne oddziały ZUS, stworzenie jednostek porównywalnych w zakresie obszaru pracy, umożliwiających wprowadzenie standaryzacji pracy oraz zmniejszenie kosztów ich funkcjonowania. Zakładane zmiany zmusiłyby klientów (płatników, ubezpieczonych i świadczeniobiorców), z racji nadrzędności oddziału wojewódzkiego nad oddziałem

„niewojewódzkim”, do kontaktów z tą jednostką w określonych sprawach (np. orzecznictwo, procedura odwoławcza, skargi). Głębokie zmiany wynikające z zapisów nowego statutu ZUS, wymagałyby co najmniej 6-miesięcznego okresu przejściowego, a w niektórych przypadkach (oceniając doświadczenia nabyte podczas dokonanych wcześniej procesów restrukturyzacji Zakładu) nawet 2 lat. Ponadto w proponowanych zmianach nie uwzględniono kosztów związanych z dostosowaniem Kompleksowego Systemu Informatycznego ZUS do nowej struktury organizacyjnej. W związku z powyższym powrót do poprzedniej dwuszczeblowej struktury organizacyjnej Zakładu był racjonalny zarówno pod względem finansowym, jak i w interesie klientów ZUS. Jednym z poważniejszych argumentów przerwania procesu zmian organizacyjnych jest perspektywa przygotowania Zakładu do realizacji nowych zadań wynikających z kolejnych etapów reformy ubezpieczeń społecznych, w tym przekazywania świadczeń wypłacanych z II filara, tj. ze środków zgromadzonych w otwartych funduszach emerytalnych, wypłaty emerytur pomostowych oraz wypłaty rent według nowych zasad. Jednym z warunków realizacji powyższych zadań jest utrzymanie wysoko wykwalifikowanej kadry w oddziałach Zakładu, a tym samym zapobieżenie konieczności naboru i szkolenia nowych pracowników w oddziałach wojewódzkich oraz uniknięcie zbędnych zwolnień w innych jednostkach terenowych. W związku z powyższym przywrócono na stanowiska dyrektorów oddziałów wojewódzkich i kierowników oddziałów wykwalifikowaną kadrę kierowniczą zwolnioną w wyniku wprowadzonych zmian organizacyjnych. Jednocześnie podjęto decyzję o przywróceniu zastosowania przepisów o Państwowym Zasobie Kadrowym w odniesieniu do stanowisk kadry kierowniczej oddziałów. W konsekwencji powyższego rozstrzygnięcia uniknięto wypłaty odpraw na kwotę ponad 3 mln zł.

Mając na uwadze względy finansowe, jak i interes klientów ZUS, podjęto decyzję o rozpoczęciu prac mających na celu powrót do dwuszczeblowej struktury organizacyjnej Zakładu. W listopadzie 2007 r. został wstrzymany proces wprowadzania planowanych zmian w obszarze struktury i organizacji pracy terenowych jednostek organizacyjnych, m.in. zaprzestano łączenia komórek organizacyjnych oddziałów odpowiedzialnych za księgowość, płace czy inwestycje. Było to ściśle związane z planowanym powrotem do poprzedniej struktury oddziałów, inspektoratów i biur terenowych.

W 2007 r. sieć inspektoratów Zakładu powiększyła się o Inspektorat w Świnoujściu. Przekształceniu w biura terenowe uległy cztery inspektoraty ZUS zlokalizowane w Brzezinach, Bytomiu, Gliwicach oraz Międzyzdrojach. Zniesione zostały cztery biura terenowe z siedzibą w Drezdenku, Kostrzynie, Jastrzębiu-Zdroju oraz Warszawie-Ursus.

Sieć terenowych jednostek organizacyjnych Zakładu na dzień 31 grudnia 2007 r. stanowiło 16 oddziałów wojewódzkich, 26 oddziałów, 224 inspektoraty oraz 63 biura terenowe. Obsługę klientów prowadziły 22 punkty informacyjne zorganizowane na terenie działania 14 oddziałów ZUS.

2. Sytuacja finansowa Zakładu Ubezpieczeń Społecznych

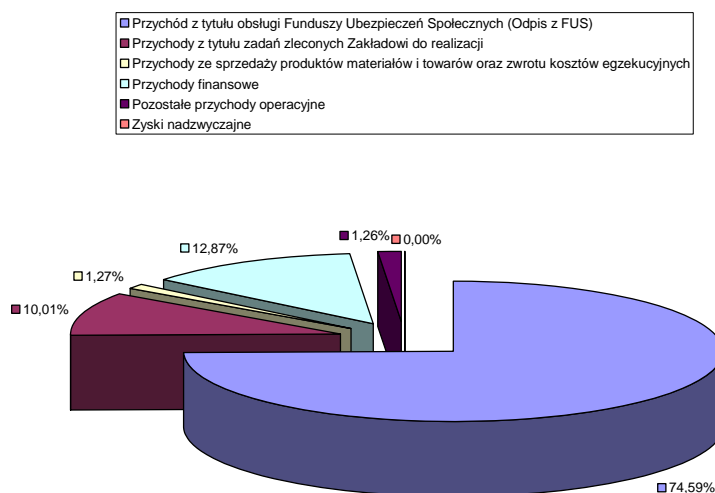
Zakład Ubezpieczeń Społecznych uzyskał przychody w 2007 roku z następujących tytułów:

Przychody Zakładu Ubezpieczeń Społecznych

(kwoty w tys. zł.)

Wyszczególnienie		2007 r.		2006 r.
		Wykonanie	Struktura	Wykonanie
A	PRZYCHODY	4 212 837	100,00%	4 826 399
I	Przychód z tytułu obsługi Funduszy Ubezpieczeń Społecznych (Odpis z FUS)	3 138 000	74,49%	3 015 890
II	Przychody z tytułu zadań zleconych Zakładowi do realizacji	420 947	9,99%	381 935
III	Przychody ze sprzedaży produktów materiałów i towarów oraz zwrotu kosztów egzekucyjnych	53 603	1,27%	48 623
IV	Przychody finansowe	547 329	12,99%	1 346 623
V	Pozostałe przychody operacyjne	52 889	1,26%	33 251
VI	Zyski nadzwyczajne	69	0,00%	77

Struktura przychodów uzyskanych przez Zakład w 2007 roku



W strukturze przychodów Zakładu, prezentowanej zgodnie z rachunkiem zysków i strat za 2007 rok, największy udział miał przychód z tytułu obsługi FUS i stanowił 74,49%.

Poza tym Zakład uzyskuje przychody z tytułu wykonywanych zadań zleconych. Są to, między innymi: prowizje od OFE, Narodowego Funduszu Zdrowia, Funduszu Pracy, Funduszu Gwarantowanych Świadczeń Pracowniczych za pobór i przekazywanie składek. Udział tych przychodów stanowił 9,99%. W 2007 roku ZUS odnotował znaczne przychody finansowe. Jest to wynikiem rozwiązania rezerwy na odsetki dla OFE, które zostały pokryte obligacjami Skarbu Państwa na kwotę 513.217 tys. zł. (zgodnie z ustawą o przejęciu przez Skarb Państwa zobowiązań Zakładu Ubezpieczeń Społecznych z tytułu nieprzekazanych składek do otwartych funduszy emerytalnych). W strukturze przychodów, przychody finansowe stanowią 12,99%.

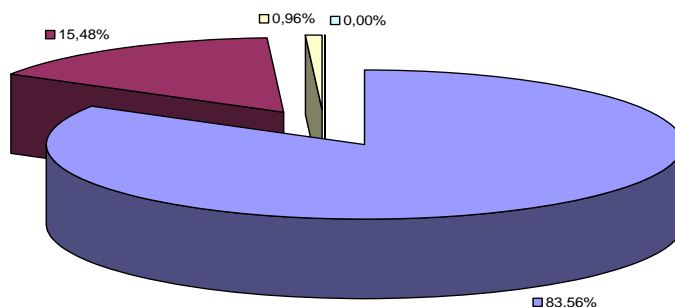
Zakład Ubezpieczeń Społecznych, realizując zadania, poniósł w 2007 roku następujące koszty działalności:

Koszty Zakładu Ubezpieczeń Społecznych

(kwoty w tys. zł.)

	Wyszczególnienie	2007 r.		2006 r.
		Wykonanie	Struktura	Wykonanie
B	KOSZTY	4 202 465	100,00%	3 479 368
I	Koszty zasadniczej działalności operacyjnej	3 511 313	83,56%	3 432 875
II	Koszty finansowe	650 742	15,48%	2 118
III	Pozostałe koszty operacyjne	40 391	0,96%	44 338
IV	Straty nadzwyczajne	19	0,00%	37

Struktura poniesionych kosztów przez Zakład w 2007 roku



W strukturze kosztów poniesionych przez ZUS, prezentowanej zgodnie z rachunkiem zysków i strat za 2007 rok, 83,56% (3.511.313 tys. zł.) stanowiły koszty zasadniczej działalności operacyjnej, z tego koszty:

- amortyzacji	5,88% (247 137 tys. zł.),
- zużycia materiałów i energii	2,34% (98 176 tys. zł.),
- usług obcych	26,14% (1 098 663 tys. zł.),
- podatków i opłat	1,48% (62 402 tys. zł.),
- wynagrodzeń	38,83% (1 631 606 tys. zł.),
- ubezpieczeń społecznych i innych świadczeń na rzecz pracowników	8,29% (348 517 tys. zł.),
- pozostałe koszty rodzajowe	0,59% (24 812 tys. zł.).

W ramach kosztów finansowych ZUS w 2007 roku utworzył rezerwę w kwocie 650 082 tys. zł. na odsetki dla OFE z tytułu nieprzekazanych w terminie składek. W strukturze kosztów, koszty finansowe stanowią 15,48%

Na dzień 31 grudnia 2007 roku sprawozdanie „Rachunek Zysków i Strat” sporządzone przez ZUS wykazuje nadwyżkę przychodów nad kosztami w wysokości 10 372 tys. zł.

3. Zarządzanie zasobami ludzkimi

Według stanu na dzień 31 grudnia 2007 roku łączne zatrudnienie w Zakładzie Ubezpieczeń Społecznych wynosiło 47 270,24 etatów i 47 588 osób, w tym: 46 249 osób w 42 oddziałach i 1 339 osób w Centrali Zakładu.

W porównaniu do 31 grudnia 2006 roku w Zakładzie nastąpił spadek zatrudnienia o 872,585 etatów (o 1,8%), zaś w porównaniu do 31 grudnia 2005 roku zatrudnienie w Zakładzie Ubezpieczeń Społecznych zmniejszyło się o 1 885,632 etatów (o 3,8%). Podobnie, jak w latach ubiegłych w 2007 roku nie był planowany wzrost zatrudnienia w jednostkach Zakładu. Pełna realizacja zadań przy zmniejszonym zatrudnieniu była możliwa dzięki wprowadzeniu przez dyrektorów oddziałów zmian organizacji pracy i poprawie zasad gospodarowania zasobami ludzkimi.

W Zakładzie w okresie od dnia 1 stycznia 2007 roku do dnia 31 grudnia 2007 roku zatrudniono 3 333 pracowników (w liczbie przyjętych nie uwzględniono pracowników powracających z urlopów wychowawczych, bezpłatnych i służby wojskowej). Wśród przyjętych osoby z wyższym wykształceniem stanowiły 62,17% (dla porównania w 2006

roku osoby te stanowiły 70,11% ogółu przyjętych). Wskaźnik przyjęć w 2007 roku w Zakładzie wyniósł 6,89% gdy w 2006 roku był niższy i wynosił odpowiednio 4,89%.

Wśród 47 588 pracowników zatrudnionych w Zakładzie wg stanu na dzień 31 grudnia 2007 roku - 45,87% posiadało wyższe wykształcenie. Wskaźnik ten był o 2,22% wyższy od analogicznego wskaźnika z 2006 roku. Wykształcenie średnie posiadało 52,03% ogółu zatrudnionych. W porównaniu do roku 2006 udział pracowników z wykształceniem średnim zmniejszył się o 1,88%. Wykształcenie poniżej średniego posiadało 2,10% ogółu zatrudnionych. Wskaźnik ten był o 0,34% niższy niż w roku 2006.

Z Zakładu Ubezpieczeń Społecznych w 2007 roku odeszło 3 984 pracowników tj. o 728 pracowników więcej niż w ciągu 2006 roku

Wskaźnik fluktuacji, określający natężenie ruchu kadrowego w Zakładzie, czyli stosunek liczby pracowników odchodzących w ciągu roku do stanu zatrudnienia na początek roku w 2007 roku wyniósł 8,23%, w 2006 roku wynosił 6,58%, zaś w 2005 roku 6,31%.

W 2007 r. podnoszenie kwalifikacji pracowników Zakładu odbywało się zarówno w formach szkolnych, jak i pozaszkolnych. W formach szkolnych, tj. na studiach wyższych kształciło się 803 pracowników, spośród nich 175 osobom Zakład refundował część kosztów opłaty czesnego, a laureatom IX Konkursu Wiedzy Zawodowej - całe.

W formach kształcenia pozaszkolnego pracownicy Zakładu podnosili kwalifikacje na studiach podyplomowych i aplikacjach prawniczych, szkoleniach realizowanych przez Zakład (centralnych, regionalnych i wewnątrzoddziałowych), a także szkoleniach zlecanych – realizowanych przez inne instytucje oraz szkoleniach elektronicznych.

W ramach szkoleń zlecanych przeprowadzono m.in. szkolenie dla pracowników komórek obsługi klienta z zakresu posługiwania się językiem migowym, a także szkolenia dla średniej kadry kierowniczej Zakładu z zakresu zarządzania zespołem, specjalistyczne z zakresu zamówień publicznych, udzielania pierwszej pomocy przedlekarskiej, czy szkolenie dla wykładowców. W formie elektronicznej przeprowadzono szkolenia w zakresie bhp, obsługi aplikacji biurowych MS Office i niektórych aplikacji KSI.

Na studiach podyplomowych w 2007 r., uczyło się - na podstawie skierowania 127 pracowników, przy czym 106 osobom Zakład refundował pełną opłatę kosztów czesnego. Na aplikacjach prawniczych podnosiło kwalifikacje 13 pracowników Zakładu.

Ogółem w 2007 r. przeprowadzono 56 402 osoboszkoleń, z tego w ramach szkoleń: regionalnych 27 437, centralnych 4 566, a w ramach szkoleń wewnątrzoddziałowych 24 399

osoboszkoleń. W ogólnej liczbie osoboszkoleń – 4 143 stanowiły szkolenia KSI. Zakupione szkolenia elektroniczne skierowane były do grupy kilkunastu tysięcy uczestników.

Zakład Ubezpieczeń Społecznych prowadzi także działalność socjalną na rzecz pracowników, byłych pracowników (emerytów i rencistów) oraz ich rodzin, w oparciu o ustawę o zakładowym funduszu świadczeń socjalnych (Dz. U. Nr 70 z 1996 r. ze zmianami). Liczba pracowników oraz byłych pracowników uprawnionych do korzystania z Funduszu w roku 2007 wynosiła 56 783 (wzrost o 322 w porównaniu do roku 2006), przy czym w 2007 roku nastąpił kolejny spadek (o 808) liczby osób uprawnionych - zatrudnionych, przy jednoczesnym znacznym wzroście liczby emerytów i rencistów (o 1130), a liczba dzieci pracowników objętych opieką socjalną wynosiła 39 007 i była w porównaniu do roku 2006 (po raz pierwszy od kilku lat) wyższa o 1 421.

Działalność socjalna w jednostkach organizacyjnych Zakładu Ubezpieczeń Społecznych, finansowana była w części lub całości ze środków Zakładowego Funduszu Świadczeń Socjalnych.

Podobnie, jak w latach ubiegłych, również w 2007 roku podstawowymi formami działalności socjalnej w Zakładzie Ubezpieczeń Społecznych były: dopłaty do wypoczynku urlopowego i wypoczynku kolonijno-obozonego oraz tzw. działalność kulturalna polegająca m.in. na dopłatach do biletów do teatrów i kin oraz innych imprez kulturalnych.

4. Zasoby materialne i działalność inwestycyjna

Projekt planu rzeczowo - finansowego działalności Zakładu Ubezpieczeń Społecznych w zakresie budowy i zakupów środków trwałych na 2007 r. został przyjęty uchwałą nr 123/2006 Zarządu ZUS z dnia 12 grudnia 2006 r. na łączną kwotę 591 297,0 tys. zł i zatwierdzony przez Radę Nadzorczą ZUS uchwałą nr 45/IX/II/2006 z dnia 20 grudnia 2006 r.

Realizacja planu w poszczególnych grupach zadań do końca 2007 roku przedstawia się następująco:

Realizacja planu w poszczególnych grupach zadań do końca 2007 r.

(kwoty w tys. zł)

GRUPA ZADAŃ	Plan wg stanu 31. 12. 2007 r.	Realizacja planu za 12 miesięcy 2007 r.	% wykonania planu
I. Zadania budowlane zmierzające do przyrostu powierzchni netto.	160 898,9	158 792,4	98,7
II. Zadania budowlane nie zmierzające do przyrostu powierzchni netto.	15 148,6	13 264,0	87,6
III. Zakupy niescentralizowane maszyn, urządzeń środków transportowych i innych rzeczy oraz wartości niematerialnych i prawnych.	7 856,0	7 580,8	96,5
IV. Zakupy scentralizowane maszyn, urządzeń, środków transportowych i innych rzeczy oraz wartości niematerialnych i prawnych /bez KSI/, w tym:	25 310,9	12 437,9	49,1
- zakupy uzupełniające dla utrzymania bieżącej eksploatacji systemów informatycznych ZUS oraz informatycznych systemów biurowych,	18 116,0	6 688,5	36,9
- sprzęt poligraficzny,	4 175,9	3 144,7	75,3
- środki transportu,	830,0	662,4	79,8
- urządzenia techniki biurowej.	2 189,0	1 942,3	88,7
V. Zakupy scentralizowane maszyn, urządzeń i innych rzeczy oraz wartości niematerialnych i prawnych dla KSI, w tym:	382 082,6	222 037,8	58,1
- umowa z GRI,	105 071,0	93 533,1	89,0
- sprzęt,	273 452,6	125 094,1	42,4
- sprzęt i oprogramowanie związane z ochroną informacji.	3 559,0	3 410,6	95,8
RAZEM	591 297,0	414 112,9	70,0

Zgodnie ze sprawozdaniami jednostek organizacyjnych ZUS wykonanie planu w zakresie budowy i zakupów środków trwałych przy łącznej kwocie planu 591 297,0 tys. zł, do końca 2007 roku wyniosło 414 112,9 tys. zł, co stanowi 70,0% zatwierdzonego planu.

I. Zadania zmierzające do zwiększenia powierzchni netto.

W grupie I ujęto 22 zadania: 20 kontynuowane i 2 nowe, na łączną kwotę 160 898,9 tys. zł. Wydatki na realizację zadań wyniosły do końca 2007 roku 158 792,4 tys. zł / 98,7% planowanych środków/, w tym:

- | | |
|--|----------------------|
| - na roboty budowlano – montażowe | - 143 141,2 tys. zł, |
| - zakup działki lub nieruchomości | - 378,8 tys. zł, |
| - na zakupy pierwszego wyposażenia | - 10 864,8 tys. zł, |
| - na opłaty za dokumentację projektowe, nadzory i inne | - 4 407,6 tys. zł. |

W 2007 roku zakończono realizację 8 zadań:

1. Budowa Inspektoratu Miejskiego ZUS w Kielcach,
2. Rozbudowa i modernizacja obiektu dla O/ZUS w Nowym Sączu,
3. Modernizacja obiektu w Kędzierzynie-Koźlu – OW /ZUS w Opolu,
4. Rozbudowa I/ZUS w Kościanie – O/ZUS w Ostrowie Wielkopolskim,
5. Zakup i modernizacja budynku na potrzeby I/ZUS w Świnoujściu - O/ZUS w Szczecinie,
6. Rozbudowa i modernizacja obiektu dla I/ZUS we Włocławku- O/ZUS w Toruniu,
7. Adaptacja nieruchomości dla O/ZUS w Zielonej Górze,
8. Dobudowa sali obsługi interesantów do budynku O/ZUS w Zielonej Górze,

co dało efekt rzeczowy w postaci 23 920,9 m² przyrostu powierzchni netto.

Ponadto zakupiono niezabudowaną nieruchomość o powierzchni 3500 m² położoną w Brzegu, przy ul. Starobrzeskiej. Celem zakupu była planowana inwestycja polegająca na budowie nowej siedziby Inspektoratu ZUS w Brzegu - OW/ZUS w Opolu.

Jednym z zadań grupy I była Budowa obiektu Centralnego Ośrodka Obliczeniowego i Centrali ZUS, przy ul. Szamockiej.

Ogólnie budowa obiektu Centralnego Ośrodka Obliczeniowego i C/ZUS przy uwzględnieniu robót odebranych protokółami odbioru i odniesionych do harmonogramu rzeczowo - finansowego zaawansowana jest w 84,89 %, przy czym:

- w robotach branży budowlanej wynosi 93,33% (budynek COO w 96,41%; budynek Centrali w 91,47 %, budowlę wspólne 93,85 %),
- w robotach branży sanitarnej 73,36 %,
- w robotach branży elektrycznej 71,27 %.

Powyższe wskaźniki nie uwzględniają robót będących w trakcie realizacji. W związku z powyższym rzeczywiste zaawansowanie robót jest znacznie większe.

Obecnie prowadzone są w całym obiekcie roboty wykończeniowe. Roboty drogowe oraz prace związane z sadzeniem zieleni zostały ukończone.

Na budowę obiektu COO i C/ZUS na rok 2007 zaplanowano 108 582 tys. zł.

Poniesione koszty na realizację zadania w 2007 r. wyniosły 108 477 tys. zł., z czego:

- koszty poniesione na rzecz firmy Warbud S.A. – Główny Wykonawca w wysokości 106.040 tys. zł,
- koszty poniesione na rzecz firmy BUD INVENT – Inwestor Zastępczy w wysokości 1.004 tys. zł,
- koszty poniesione bezpośrednio przez ZUS – w wysokości 1.433 tys. zł.

Całkowite koszty budowy począwszy od 2002 r. do 31 grudnia 2007 r. wynoszą 141 529 tys. zł.

II. Zadania nie zmierzające do zwiększenia powierzchni netto

W grupie II realizowano 53 zadania, w tym 22 kontynuowane i 31 nowych na łączną kwotę 15 148, 6 tys. zł. Wydatki na realizację zadań w 2007 roku wyniosły 13 264,0 tys. zł, co stanowi 87,6 % planowanych środków.

W 2007 roku zakończono realizację 26 zadań, mających na celu:

- poprawę warunków pracy i obsługi klienta /modernizacje sal obsługi oraz adaptacje pomieszczeń/,
- obniżenie kosztów eksploatacji budynków /termorenowacje budynków, modernizacje kotłowni/,
- dostosowanie obiektów do wymogów przepisów techniczno – sanitarnych i przeciwpożarowych,
- dostosowanie budynków dla potrzeb osób niepełnosprawnych

W 2007 r. dokonano analizy w zakresie dostosowania budynków Zakładu do potrzeb osób niepełnosprawnych, z której wynika, że w najbliższych latach konieczne będzie podjęcie kompleksowych działań mających na celu usunięcie wszelkich barier architektonicznych w obiektach Zakładu.

W 2007 r. Zakład Ubezpieczeń Społecznych podjął następujące działania w zakresie regulacji stanu prawnego nieruchomości ZUS:

- sprzedał niewykorzystywaną na cele statutowe niezabudowaną nieruchomość położoną w Wieluniu, przy ul. Głowackiego o powierzchni 4 700 m²,
- sprzedał działkę położoną w Ostrowie Wielkopolskim, przy ul. Wysockiej o powierzchni 59 m² na rzecz właściciela zlokalizowanej na niej stacji transformatorowej, tj. Koncernu Energetycznego ENERGA S.A. Zakład Dystrybucji Ostrów Wlkp.,
- sprzedał działkę położoną w Żarach, przy ul. Lotników o powierzchni 74 m² na rzecz właściciela posadowionej na niej stacji transformatorowej, tj. ENEA S.A. Oddział Dystrybucji Zielona Góra,
- przekształcił przysługujący mu udział w prawie użytkowania wieczystego gruntu położonego w Kozienicach, przy ul. Radomskiej 43 w prawo własności, z którym

związane jest prawo odrębnej własności lokalu Zakładu wykorzystywanego na potrzeby Inspektoratu ZUS w Kozienicach,

- partycypował w kosztach przekształcenia prawa użytkowania wieczystego gruntu położonego w Węgorzewie, przy Placu Wolności 7 w prawo własności, w celu późniejszego ustanowienia na rzecz Zakładu odrębnej własności lokalu wykorzystywanego na potrzeby Biura Terenowego ZUS w Węgorzewie wraz z przynależnym do niego udziałem w nieruchomości wspólnej.

III. Zakupy niescentralizowane maszyn, urządzeń, środków transportowych i innych rzeczy oraz wartości niematerialnych i prawnych.

Planowane środki – 7 856,0 tys. zł. Realizacja planu w tej grupie wyniosła 7 580,8 tys. zł, co w ujęciu finansowym stanowi 96,5% planowanych środków, natomiast w ujęciu rzeczowym 98,4%.

W ciągu roku na wnioski jednostek organizacyjnych wprowadzono do planu 116 zadań wynikających z konieczności pilnej realizacji uzasadnionych potrzeb.

Z 251 zadań przyjętych do realizacji, zakończono i rozliczono 247, z czego:

- w Oddziałach ZUS z 231 zadań zrealizowano 227, nie zrealizowano 4 zadań:
 - 3 zadania ze względu na wartość zgłoszonych ofert wielokrotnie przewyższającą zaplanowane środki, a w konsekwencji brak czasu do końca roku na powtórzenie postępowania,
 - 1 zadanie ze względów technicznych,
- w Centrali ZUS z 20 planowanych zadań zrealizowano wszystkie.

Zadania w tej grupie obejmowały zakupy mające na celu wyposażenie jednostek organizacyjnych ZUS w sprzęt techniczny, zapewnienie bezpieczeństwa osób, obiektów i majątku Zakładu oraz konieczność racjonalnego wykorzystania powierzchni archiwów i składnic dokumentów (oprogramowanie narzędziowe, sprzęt komputerowy, urządzenia klimatyzacyjne, system telewizji przemysłowej, regały przesuwne do archiwów itp.).

IV. Zakupy scentralizowane maszyn, urządzeń, środków transportowych i innych rzeczy oraz wartości niematerialnych i prawnych (bez KSI).

Planowane środki – 25 310,9 tys. zł. Wydatki na realizację zakupów w tej grupie wyniosły 12 437,9 tys. zł, co stanowi 49,1% planowanych środków. W ujęciu rzeczowym realizacja planu wyniosła 80%.

Na 25 zadań planowanych do realizacji w 2007 roku:

- 19 zakończono i rozliczono,

- 1 zadanie zrealizowano częściowo, na drugą część zadania podpisano umowę w lutym 2008 r.,
- 4 zadania nie zostały zrealizowane ze względu na przedłużające się procedury przetargowe, protesty, odwołania, unieważnienia, dopracowywanie przedmiotu zamówienia, przesunięto je do realizacji w 2008 roku, jako zadania kontynuowane. Są to następujące zadania: Serwery sieci Nowell, Urządzenia aktywne do modernizacji segmentów struktur sieci d-z, Drukarki laserowe sieciowe, Kopiarki-Oddziały ZUS.
W grudniu 2007 r. podpisano umowę na dostawę drukarek, natomiast w styczniu 2008r. - na serwery i urządzenia aktywne.
- 1 zadanie wycofano - System Elektronicznej Informacji Prawnej - licencje ze względu na rezygnację finansowania tego zadania ze środków inwestycyjnych.

V. Zakupy scentralizowane maszyn, urządzeń i innych rzeczy oraz wartości niematerialnych i prawnych dla KSI.

Plan obejmował środki w kwocie 382 082,6 tys. zł. Wydatki na realizację zadań wyniosły 222 037,8 tys. zł, co stanowi 58,1% planowanych środków. W ujęciu rzeczowym realizacja planu liczona dla zadań zakończonych wyniosła 66,6%.

Z 39 planowanych zadań:

- 26 zadań zakończono i rozliczono,
- 13 zadań nie zrealizowano z następujących przyczyn:
 - 8 zadań - głównie ze względu na procedury przetargowe, protesty, odwołania, rozprawy sądowe oraz problemy z dopracowaniem przedmiotu zamówienia i warunków dostaw. Są to następujące zadania: Serwery aplikacyjno - bazodanowe w oddziałach wraz z systemami pamięci masowych i oprogramowaniem systemowo - narzędziowym, Zakup serwerów pracujących pod kontrolą systemu Microsoft wraz z niezbędnym oprogramowaniem narzędziowym, Zakup infrastruktury systemowo-programowej na potrzeby serwisów informacyjnych ZUS, Zakup urządzeń do odtworzenia zasobów sieci LAN/WAN, Zakup platformy dla e-learningu, Rozbudowa systemu teletransmisyjnego DWDM komputer centralny, Serwery Aplikacyjne Microsoft dla oddziałów i Centrali ZUS, Modernizacja serwerów mainframe w OW ZUS w Gdańsku i Warszawie.
Powyższe zadania umieszczono w planie na 2008 rok jako zadania kontynuowane.
 - z 3 zadań - zrezygnowano: Zakup oprogramowania antywirusowego dla systemów Novell - z powodu braku oferty spełniającej wymagania zamawiającego, ITS dla

dedykowanego połączenia pomiędzy ZUS a NBP - w związku z niezakończeniem etapu projektowego w NBP i zmianą założeń technologicznych, Archiwum komputera centralnego wraz z bibliotekami taśmowymi - ze względu na realizację w ramach innego zadania,

- w przypadku 2 zadań - Centrum Informacji Telefonicznej dla klientów ZUS zlokalizowane w Centrali i Infrastruktura techniczno - systemowa do transmisji paczek danych dla inspektorów kontroli - nie wszczęto procedury przetargowej.

Na działalność remontową Zakładu Ubezpieczeń Społecznych w 2007 roku przeznaczono łącznie 28 000,00 tys. zł, w tym na remonty okresowe 22 676,20 tys. zł, na naprawy bieżące i konserwacje 5 323,80 tys. zł. Realizacja w 2007 r. wyniosła 24 347,40 tys. zł, co stanowi 87% planowanych środków.

W analizowanym okresie Zakład Ubezpieczeń Społecznych kontynuował działania zmierzające do ograniczenia wydatków na cele administracyjne. Podjęto prace mające na celu zmniejszenie kosztów w wytypowanych obszarach, które zostały opisane poniżej:

Obszar ubezpieczeń majątku Zakładu i środków transportu

W 2007 roku kontynuowano globalne ubezpieczenie majątku Zakładu Ubezpieczeń Społecznych w ramach umów ubezpieczeniowych obejmujących okres lat 2006 – 2007. W wyniku tego przedsięwzięcia realizowane były następujące cele w zakresie ubezpieczenia majątku, tj.:

- objęcie pełnym ubezpieczeniem całego majątku we wszystkich terenowych jednostkach organizacyjnych oraz Centrali ZUS,
- wyrównanie okresów ubezpieczenia,
- obniżenie kosztów związanych z ubezpieczeniem.

Wydatki na globalne ubezpieczenie majątku ZUS wynosiły:

- w roku 2005 – 1 948 171 zł,
- w roku 2006 – 1 452 429 zł,
- w roku 2007 – 1 366 466 zł.

W 2008 roku, na podstawie zawartych umów na globalne ubezpieczenie, przewiduje się wydatkowanie środków w wysokości 1 055 757.90 zł.

W ramach realizacji globalnego ubezpieczenia – z zastosowaniem szerokiego programu ochrony ubezpieczeniowej – uzyskano znaczne obniżenie wysokości składki ubezpieczeniowej, przy jednoczesnym zarejestrowanym wzroście wartości majątku ZUS.

Obszar usług pocztowych

W 2007 roku, w ramach podpisanej umowy, Zakład wynegocjował opust w wysokości 14,5%.

Nadania w 2007 roku wyniosły ogółem 57,6 mln szt. przesyłek na łączną kwotę 107.945.662 zł. Wartość uzyskanego opustu wyniosła 9 546 543 zł.

Łącznie w obszarze usług pocztowych w roku 2007, w stosunku do roku 2006, oszczędności wyniosły 23.046.999 mln zł, na które składa się m.in. obniżenie wielkości nadania.

Obszar kosztów usług telekomunikacyjnych

W zakresie telefonii komórkowej po przeprowadzonej optymalizacji i podpisaniu nowej umowy na świadczenie usług w zakresie telefonii komórkowej, uzyskano 25 % obniżkę kosztów.

W wyniku prowadzonych działań, koszty poniesione na telefonię komórkową zostały obniżone w stosunku do roku poprzedniego i wynosiły:

- w 2006 r. - 2 217 300 zł brutto,
- w 2007 r. - 1 686 000 zł brutto.

Obecnie pracownicy Zakładu Ubezpieczeń Społecznych eksploatują 3.580 telefonów komórkowych.

Natomiast w zakresie telefonii stacjonarnej (abonamenty, koszty połączeń, dzierżawa łączy) w 2007 r. uzyskano obniżkę wynoszącą ponad 2 mln zł brutto w stosunku do roku ubiegłego:

- koszty w 2006 r. – 19 312 773 zł brutto,
- koszty w 2007 r. – 17 234 470 zł brutto.

W celu przeprowadzenia optymalizacji i unowocześnienia telefonii stacjonarnej w ZUS, powołano grupę roboczą złożoną z przedstawicieli Zakładu oraz Telekomunikacji Polskiej S.A.

Odbyło się szereg spotkań negocjacyjnych w sprawie ujednoczenia i unowocześnienia usług świadczonych przez operatora, w trakcie których wypracowano model wdrażania nowego systemu telekomunikacyjnego IP oraz Biznes Grupy.

W 2007 roku w Zakładzie Ubezpieczeń Społecznych prowadzono łącznie 161 postępowań o zamówienie publiczne, w tym:

- 64 postępowania dot. zadań finansowanych ze środków inwestycyjnych,
- 97 postępowania dot. innych zadań.

W poszczególnych trybach prowadzono następujące ilości postępowań:

– przetarg nieograniczony	106,
– przetarg ograniczony	11,
– zapytanie o cenę	7,
– zamówienie z wolnej ręki	37.

W analizowanym okresie zakończono 114 postępowań, podpisano 115 umów (w 100 postępowaniach), unieważniono 14 postępowań.

W 2007 roku Zakład wprowadził zmiany do Regulaminu Udzielania Zamówień Publicznych w Zakładzie Ubezpieczeń Społecznych w celu dostosowania jego zapisów do znowelizowanej ustawy Prawo zamówień publicznych (zmiana wprowadzona ustawą o zmianie ustawy *Prawo zamówień publicznych oraz niektórych innych ustaw* z dnia 13 kwietnia 2007 r., która weszła w życie 11 czerwca 2007 r. (Dz. U. z 2007 r. Nr 82 poz. 560)).

5. Systemy informatyczne ZUS

1) Realizacja umowy z Generalnym Realizatorem Inwestycji (GRI) na KSI

W dniu 18 stycznia 2007 r. zawarto Aneks nr 17 do Tekstu Jednolitego Umowy o zaprojektowanie i wykonanie Kompleksowego Systemu Informatycznego dla Zakładu Ubezpieczeń Społecznych oraz przekazania do eksploatacji oprogramowania użytkowego w Zakładzie Ubezpieczeń Społecznych z 23 kwietnia 1998 r. Aneks porządkuje zapisy oraz przygotowuje je do ujednolicenia tekstu umowy.

Ponadto w dniu 18 stycznia 2007 r. zawarto Porozumienie do Umowy o zaprojektowanie i wykonanie Kompleksowego Systemu Informatycznego dla Zakładu Ubezpieczeń Społecznych oraz przekazanie do eksploatacji oprogramowania użytkowego w Zakładzie Ubezpieczeń Społecznych, wprowadzające treść Tekstu Jednolitego Umowy.

Tekst Jednolity tej umowy został zmieniony Aneks nr 1 z dnia 12 listopada 2007 r., który wprowadził zmiany dotyczące architektury Systemu Wspomagania Ekonomiki Zakładu.

Umowa uzupełniająca nr 5 TZ/390/04/05 z dnia 27 czerwca 2005 r. została zmieniona aneksami :

- Aneks nr 1 z dnia 5 lipca 2007 r. - aneks umożliwił zlecenie, odbiór i płatność etapów procesu wytwórczego takich, jak: PWUM, PTAM, WBM i WEM
- Aneks nr 2 z dnia 28 września 2007 r. - aneks spowodował wydłużenie terminu obowiązywania umowy do 31 grudnia 2007 r. bez zmiany wartości umowy.

W ramach realizacji tej umowy ZUS wystawił do realizacji 191 zleceń.

Po przeprowadzeniu procedury udzielania zamówienia publicznego w dniu 28 grudnia 2007 r. zawarto umowę uzupełniającą nr 6 TZ/370/56/07.

W dniu 28 września 2007 r. zawarto z GRI Porozumienie ustalające sposób i terminy przekazywania do depozytu nośników zawierających pierwotne wersje źródłowe oprogramowania użytkowego GRI, objętego licencją na podstawie umowy z dnia 10 października 2007 r. o zaprojektowanie i wykonanie KSI dla ZUS oraz przekazanie do eksploatacji oprogramowania użytkowego w ZUS.

2) Realizacja umowy na świadczenie usług administrowania i eksploataowania KSI

W 2007 roku realizowana była umowa TZ/390/101/05 na świadczenie usług administrowania i eksploataowania wydzielonymi obszarami KSI w ZUS z dnia 16 grudnia 2005 r.

Umowa ta została zmieniona aneksem nr 1 z dnia 28 września 2007 r. - aneks spowodował wydłużenie terminu obowiązywania umowy do 31 grudnia 2007 r. bez zmiany wartości umowy.

W ramach realizacji tej umowy były świadczone usługi stałe, które zostały podzielone na 5 obszarów zadaniowych. W obszarach tych funkcjonowało łącznie 25 grup zadaniowych.

W ramach realizacji umowy wystawiono 24 zlecenia na wykonanie dodatkowych usług czasowych.

Koordinacją realizacji umowy zajmował się Komitet Sterujący, będący wspólnym (ZUS i GRI) organem kolegialnym, który spotykał się regularnie raz na dwa tygodnie.

Po przeprowadzeniu procedury udzielania zamówienia publicznego w dniu 28 grudnia 2007 r. zawarto umowę nr TZ/370/44/07 na świadczenie usług administrowania i eksploataowania wydzielonymi obszarami Kompleksowego systemu Informatycznego w Zakładzie Ubezpieczeń Społecznych.

3) Inne działania związane z realizacją i funkcjonowaniem KSI ZUS

Zgodnie z *Procedurą planowania zmian funkcjonalnych w oprogramowaniu użytkowym KSI ZUS* z dnia 27.06.2005 roku przyjęto trzy korekty planu zmian funkcjonalnych w oprogramowaniu użytkowym KSI na 2007 r. oraz opracowano projekt planu zmian

funkcjonalnych na rok 2008. Planem na rok 2007 objętych było 154 zmian funkcjonalnych. W 2007 r. zrealizowano 39 zmian w ramach Umowy uzupełniającej nr 5.

W 2007 roku kontynuowano prace nad dokumentem Strategia informatyzacji ZUS. Celem opracowania jest przedstawienie rozwoju informatycznych narzędzi Zakładu Ubezpieczeń Społecznych w latach 2007 - 2010. Opracowywana strategia informatyzacji uwzględnia istniejące uwarunkowania prawne i społeczne, istniejący stan systemów informatycznych oraz strategiczne cele Zakładu.

W celu zapewnienia odpowiedniej infrastruktury techniczno-systemowej niezbędnej do poprawnego funkcjonowania systemów KSI, dokonano jej modernizacji oraz rozbudowy, w tym m.in.:

- rozbudowa mocy obliczeniowej Komputera Centralnego wraz z udzieleniem licencji na oprogramowanie IBM z tytułu zwiększenia mocy obliczeniowej oraz związane z tym - rozszerzenie licencji dla oprogramowania BMC na komputerze centralnym,
- instalacja stacji roboczych pełniących rolę bramek do KSI,
- rozszerzenie licencji na oprogramowanie dla stacji roboczych.

Ponadto w celu utrzymania właściwego poziomu eksploatacji infrastruktury techniczno-systemowej zawarto umowy serwisowe dla głównych platform, w tym m.in.:

- obsługa serwisowa urządzeń zespołu Komputera Centralnego,
- opieka serwisowa urządzeń HP w Centrali i Oddziałach,
- obsługa serwisowa urządzeń drukujących,
- opieka serwisowa oprogramowania Informix, BMC.

W roku 2007 realizowano prace związane z nadzorem i koordynacją działań w zakresie budowy i wyposażenia w infrastrukturę techniczną nowego ośrodka obliczeniowego zlokalizowanego w nowo budowanej siedzibie Centrali ZUS, przy ul. Szamockiej. Jednocześnie prowadzono prace przygotowawcze (projekty, plany realizacyjne) do przeprowadzenia fizycznej realokacji zasobów obliczeniowych Centralnego Ośrodka Obliczeniowego do nowej siedziby.

4) Funkcjonowanie pozostałych systemów informatycznych wspomagających wykonywanie zadań

W ramach pozostałych systemów informatycznych wspomagających wykonywanie zadań Zakładu podstawowymi są systemy wspomagające obsługę emerytur i rent tj. EMIR-SEKS/ADABAS i RENTIER-MANAGER/ADABAS.

Usługi modyfikacji i konserwacji systemów emerytalno-rentowych realizowane były, zgodnie z umowami TZ/370/67/2006 i TZ/390/68/2006 z 29 grudnia 2006 roku, przez Zakłady Elektronicznej Techniki Obliczeniowej - ZETO Katowice i ZETO Bydgoszcz, które są autorami i właścicielami oprogramowania.

Eksploatacja tych systemów realizowana jest przez ZETO na podstawie umów zawartych z odpowiednimi oddziałami Zakładu oraz we własnych Regionalnych Ośrodkach Informatycznych (ROI). Oddziały ZUS posiadają umowy z ZETO na podstawie umowy zawartej przez Centralę Zakładu z ZETO, zwanej Porozumieniem między ZUS a ZETO (z 13 października 1989 roku z późniejszymi zmianami).

Koordinacja eksploatacji systemów w Ośrodkach Obliczeniowych ZETO obejmuje przede wszystkim programowanie potrzeb finansowych oddziałów ZUS w zakresie eksploatacji oraz centralne ustalanie stawek odpłatności za świadczone usługi. Każdorazowo po zmianie stawek za eksploatację systemów emerytalno-rentowych przez ZETO, sporządzano aneks do Porozumienia między ZUS a ZETO.

W związku z eksploatacją tych systemów w ROI Warszawa i ROI Gdańsk zrealizowano zakupy:

- świadczenia usługi serwisu oprogramowania baz danych ADABAS,
- rozbudowy serwerów mainframe,
- licencji na użytkowanie oprogramowania systemowego IBM na lata 2008-2010.

W 2007 r. kontynuowano elektroniczną obsługę spisów emerytów i rencistów uprawnionych do nieodpłatnego nabycia świadectw rekompensacyjnych w zakresie reklamacji zgłaszanych przez uprawnionych.

Ponadto prowadzone były prace umożliwiające klientom Zakładu elektroniczną obsługę wybranych wniosków. Zakład wystąpił o dofinansowanie i prowadził prace przygotowawcze do realizacji projektów finansowanych ze środków unijnych i mających na celu rozwój usług elektronicznych adresowanych do klientów ZUS.

6. Działania kontrolne

Zakład Ubezpieczeń Społecznych prowadził działania kontrolne następujących zakresach:

- kontrola płatników składek,
- kontrola działalności własnej ZUS,
- audyt wewnętrzny,
- ochrona danych osobowych i informacji niejawnych.

W ramach kontroli płatników składek w 2007 roku przeprowadzono 65 617 kontroli oraz 8 992 postępowania wyjaśniające.

W trybie kontroli wykonano:

- 53 511 kontroli planowych,
- 12 106 kontroli doraźnych.

Nieprawidłowości ujawniono w 45 616 kontrolach płatników składek, w tym ustalono wynik finansowy w 31 920 kontrolach. W 2007 roku odnotowano wzrost liczby kontroli zakończonych wynikiem finansowym o 24,17 % w stosunku do 2006 roku oraz wzrost kwot ustalonych ogółem nieprawidłowości o 47 161 359,90 zł.

Wśród kontroli, w których ustalono wynik finansowy, najwyższy odsetek, tj. 94,73 % stanowiły kontrole planowe.

Na tle ustaleń kontroli w 2007 roku sporządzono ogółem 1 142 wnioski, zawiadomienia i informacje, które skierowano m.in. do sądów i policji w sprawach o wykroczenia, do prokuratury, do Państwowej Inspekcji Pracy, do Urzędów Skarbowych i Urzędów Pracy.

W ramach kontroli działalności własnej w analizowanym okresie odbyły się kontrole kompleksowe, problemowe, koordynowane, sprawdzające i doraźne przeprowadzane przez Departament Rewizji Wewnętrznej i Audytu (zwany wcześniej Departamentem Rewizji Wewnętrznej), komórki kontroli wewnętrznej oddziałów oraz poprzez inspekcje przeprowadzane przez departamenty Centrali Zakładu.

Kontrole kompleksowe zostały przeprowadzone w 8 oddziałach ZUS w: Kielcach, Legnicy, Bielsku – Białej, Wałbrzychu, Poznaniu II, Gdańsku, Łodzi II i Szczecinie. W toku kontroli we wszystkich oddziałach sprawdzono realizację zadań w zakresie organizacji oddziału i załatwiania skarg, ubezpieczeń i realizacji dochodów, ustalania uprawnień i wypłat świadczeń z ubezpieczeń społecznych, naliczania kapitału początkowego, spraw pracowniczych, finansowo-księgowych, administracyjno-gospodarczych, ewidencji księgowej Funduszu Ubezpieczeń Społecznych, obsługi informatycznej i funkcjonowania kontroli wewnętrznej. W

części oddziałów skontrolowano także budowę i zakupy środków trwałych oraz zamówienia publiczne.

Wszystkie kontrole kompleksowe ujawniły nieprawidłowości o różnej skali nasilenia. W podstawowej sferze działalności oddziałów (ubezpieczenia i realizacja dochodów, przyznawanie i wypłaty świadczeń oraz naliczanie kapitału początkowego) zakwestionowano 9,06% zbadanych spraw (od 4,23% w Oddziale w Wałbrzychu do 14,01% w Oddziale Wojewódzkim w Szczecinie).

Realizując zaplanowane na 2007 rok kontrole problemowe przeprowadzono niżej wymienione kontrole:

- „Prawidłowość i terminowość wydawania zaświadczeń o niezaleganiu w opłacaniu składek na ubezpieczenia społeczne, ubezpieczenie zdrowotne, Fundusz Pracy i Fundusz Gwarantowanych Świadczeń Pracowniczych oraz wydawania decyzji odmawiających wydania zaświadczenia o niezaleganiu” (w 20 oddziałach),
- „Prawidłowość postępowania komórek do spraw zasiłków w sprawach wniosków o wypłaty zasiłków pogrzebowych z ubezpieczenia rentowego” (w 20 oddziałach),
- „Prawidłowość obliczania nagród jubileuszowych i odpraw emerytalnych” (w 7 oddziałach),
- „Przestrzeganie zasad, metod i procedur wykorzystania poczty elektronicznej do przesyłania informacji drogą elektroniczną” (w Centralnym Ośrodku Obliczeniowym oraz w 15 oddziałach),
- „Sprawdzenie poprawności wykonywania procedur administracyjnych, pakietów dystrybucyjnych i konfiguracji urządzeń w odniesieniu do infrastruktury techniczno-systemowej” (w Centralnym Ośrodku Obliczeniowym oraz w 11 oddziałach),
- „Prawidłowość realizacji procedur kontroli finansowej przez terenowe jednostki organizacyjne w zakresie 5% wydatków” (w 2 oddziałach),
- „Prawidłowość wydatków związanych z kosztami działalności bieżącej oraz inwestycji w Zakładzie Ubezpieczeń Społecznych” (w 2 oddziałach).

Ponadto w analizowanym okresie przeprowadzono następujące kontrole problemowe koordynowane:

- „Prawidłowość postępowania w przypadku wystąpienia zbiegu egzekucji administracyjnych oraz egzekucji administracyjnej i sądowej do tej samej rzeczy lub prawa majątkowego” (w 22 oddziałach),

- „Prawidłowość i terminowość przyznawania emerytur na podstawie art. 29 i 46 Ustawy z dnia 17.12.1998r. o emeryturach i rentach z FUS” (w 21 oddziałach),
- „Przestrzeganie zasad, metod i procedur wykorzystywania i zarządzania kontami administracyjnymi na serwerach w terenowych jednostkach organizacyjnych” (w 16 oddziałach),
- „Postępowania o udzielenie zamówienia publicznego, którego wartość nie przekracza wyrażonej w złotych równowartości kwoty 60.000 euro w zakresie przestrzegania obowiązujących przepisów i zasad” (w 20 oddziałach).

Natomiast do przeprowadzonych w 2007 roku kontroli doraźnych należały:

- „Prawidłowość postępowania o udzielenie zamówienia publicznego na ochronę osób i mienia w Oddziale w Nowym Sączu i podległych jednostkach”,
- „Sprawdzenie zasadności zarzutów formułowanych pod adresem kierownictwa Oddziału Wojewódzkiego ZUS w Szczecinie”,
- „Poprawność działań Oddziału Wojewódzkiego ZUS w Warszawie polegających na wykluczeniu z postępowania o udzielenie zamówienia publicznego jednego z wykonawców w przetargu ograniczonym na kompleksową ochronę fizyczną w obiektach Oddziału”,
- „Prawidłowość postępowania Oddziału Wojewódzkiego ZUS w Lublinie przy przyznawaniu i wstrzymywaniu świadczeń emerytalno – rentowych oraz w zakresie nadawania, używania i wstrzymywania kodu dostępu do systemu EMIRAD i SEKS dla pracowników Oddziału”,
- „Prawidłowość organizacji, finansowania oraz przebiegu imprezy rekreacyjnej dla pracowników Oddziału Wojewódzkiego ZUS w Olsztynie, która odbyła się dn. 7.09.2007r. w Twierdzy Boyen w Giżycku”,
- „Prawidłowość postępowania z dokumentacją służbową – przestrzegania zasad obiegu korespondencji oraz ocena skuteczności systemu kontroli wewnętrznej w zakresie nieuprawnionego dostępu poszczególnych osób funkcyjnych do zasobu korespondencji kierowanej do Departamentu Infrastruktury Informatycznej i wysyłanej z DII”,
- „Poprawność podjętych działań i decyzji mających na celu zaprojektowanie, wdrożenie i eksploatację systemu SAP (moduł HR) w Oddziale Wojewódzkim ZUS w Warszawie”.

W 2007r. wydziały kontroli wewnętrznej przeprowadziły 1.827 kontroli w komórkach organizacyjnych oddziałów i inspektoratów (o 37 mniej niż w 2006 roku).

Liczbę przeprowadzonych kontroli w poszczególnych zakresach oraz ich wynikowość przedstawia poniższa tabela.

Realizacja kontroli wewnętrznych w oddziałach w 2007r.

Komórki organizacyjne	Liczba kontroli		% 3:2
	ogółem	w tym wynikowych	
Ubezpieczenia i realizacja dochodów	513	375	73,10
Świadczenia emerytalno-rentowe	501	335	66,87
Świadczenia krótkoterminowe	358	189	52,79
Alimenty	3	3	100,00
Pion budżetowo – księgowy	40	13	32,50
Pion administracyjno – gospodarczy	92	47	51,09
Inne	320	172	53,75
Ogółem	1 827	1 134	62,07

Najwięcej kontroli (513) przeprowadzono w zakresie ubezpieczeń i realizacji dochodów. Najczęściej obejmowano kontrolą prawidłowość i terminowość wdrażania i prowadzenia postępowania egzekucyjnego w związku z występowaniem zadłużeń na kontach płatników składek (w tym w 22 oddziałach skontrolowano prawidłowość postępowania w przypadku wystąpienia zbiegu egzekucji administracyjnych oraz egzekucji administracyjnej i sądowej w ramach kontroli problemowej koordynowanej), prawidłowość i terminowość wydawania zaświadczeń o niezaleganiu z opłatą składek, poprawność postępowania przy stosowaniu ulg w regulowaniu należności oraz prawidłowość i terminowość dokonywania zwrotów nadpłaconych składek z tytułu przekroczenia rocznej podstawy wymiaru składek na ubezpieczenie emerytalne i rentowe.

Wśród tematyki z zakresu świadczeń emerytalno-rentowych (501 kontroli) najczęściej kontrolowano terminowość rozpatrywania wniosków i prawidłowość przyznawania świadczeń emerytalnych i rentowych po raz pierwszy oraz wydawanie decyzji zamiennych ze szczególnym uwzględnieniem świadczeń przyznanych w drodze wyjątku oraz rent socjalnych.

W zakresie świadczeń krótkoterminowych (358 kontroli) przeważały kontrole terminowości i prawidłowości wypłat zasiłków chorobowych i macierzyńskich (w tym po krótkim okresie ubezpieczenia, w szczególności w sytuacji deklarowania wysokich podstaw wymiaru składek) oraz pogrzebowych.

W komórkach organizacyjnych realizujących pozostałe zadania oddziałów przeprowadzono łącznie 455 kontroli.

Ponadto kontrolą najczęściej obejmowano:

- rozpatrywanie skarg i wniosków wpływających do ZUS,
- terminowość przekazywania odwołań do sądu,
- rozliczanie wypłat z tytułu poniesionych kosztów stawiennictwa osób wezwanych na badanie do lekarza orzecznika ZUS.

Kontrole w 62,10% były wynikowe. Łączny wynik finansowy przeprowadzonych kontroli wyniósł 42 900,6 tys. zł., w tym:

- | | |
|--|-------------------|
| – w zakresie ubezpieczeń i realizacji dochodów | 41 878,4 tys. zł. |
| – w zakresie świadczeń emerytalno-rentowych | 942,0 tys. zł. |
| – w zakresie kapitału początkowego | 7,5 tys. zł. |
| – w zakresie świadczeń krótkoterminowych | 72,7 tys. zł. |

Komórki organizacyjne Centrali ZUS przeprowadziły w 2007 r. w ramach nadzoru 146 inspekcji we właściwych komórkach organizacyjnych terenowych jednostek organizacyjnych Zakładu. W odniesieniu do 2006 r., w którym przeprowadzono 216 inspekcji, liczba ta zmniejszyła się o 32,4%.

Inspekcje zostały przeprowadzone w 41 oddziałach. Ich liczba w poszczególnych oddziałach wahała się od 1 do 8 w ciągu roku. Najwięcej inspekcji przeprowadzono w oddziałach: Kraków – 8, Elbląg – 7 i Siedlce – 7.

W przypadku stwierdzenia nieprawidłowości i uchybień sporządzono opis ustaleń i sformułowano zalecenia pionspekcyjne, które skierowano do oddziałów w celu podjęcia działań zmierzających do zapobieżenia uchybieniom w przyszłości.

Zadania audytu wewnętrznego prowadzone były na podstawie „*Planu audytu wewnętrznego na rok 2007*”, opracowanego zgodnie z ustawą z dnia 30 czerwca 2005 r. o finansach publicznych (Dz. U. Nr 249, poz. 2104 ze zm.), rozporządzeniem Ministra Finansów z dnia 24 czerwca 2006 r. w sprawie szczegółowego sposobu i trybu przeprowadzania audytu wewnętrznego (Dz. U. Nr 112, poz. 765) oraz rozporządzeniem

Ministra Finansów z dnia 24 czerwca 2006 r. w sprawie trybu sporządzania oraz wzoru sprawozdania z wykonania planu audytu wewnętrznego (Dz. U. Nr 112, poz. 764).

W 2007 roku zrealizowano:

- 9 zadań audytowych,
- 2 czynności sprawdzające dotyczące 2 zadań audytowych przeprowadzonych w 2006 r. („Proces ustalania uprawnień i wypłaty emerytur” oraz „System dochodzenia zwrotu nienależnie pobranych świadczeń emerytalnych”).

Podstawowym celem przeprowadzonych zadań audytowych było dokonanie niezależnej i obiektywnej oceny badanych obszarów w celu dostarczenia kierownictwu Zakładu Ubezpieczeń Społecznych racjonalnego zapewnienia, że:

- działalność Zakładu w zakresie objętym zadaniami audytowymi jest zgodna z przepisami prawa oraz obowiązującymi w Zakładzie procedurami wewnętrznymi,
- system zarządzania i kontroli wewnętrznej gwarantuje zgodny z zasadami zawartymi w procedurach i prawidłowo zorganizowany sposób funkcjonowania badanych obszarów,
- ustanowione mechanizmy systemu i kontroli wewnętrznej są efektywne i przestrzegane.

Natomiast w przypadku stwierdzenia nieprawidłowości w badanych obszarach zgłoszono uwagi i wnioski prowadzące do usunięcia uchybień oraz przedstawiono propozycje dotyczące usprawnienia badanych procesów.

Podczas realizacji zadań audytowych w 2007 roku badaniem objęto 41 jednostek terenowych ZUS (w których przeprowadzono 68 czynności audytowych) oraz 5 komórek organizacyjnych Centrali ZUS (w których przeprowadzono 5 czynności audytowych).

Sformułowane przez audytorów wewnętrznych zalecenia oraz usprawnienia miały na celu m.in.:

- przeprowadzanie systematycznej weryfikacji wszystkich nadanych uprawnień użytkownikom systemów informatycznych, którzy wykorzystują platformę systemową Novell, administratorom KSI ZUS, użytkownikom KSI ZUS – pod kątem zgodności z obowiązującymi procedurami,
- określenie w procedurach terminowości w zakresie załatwiania spraw dotyczących zarządzania uprawnieniami do zasobów informatycznych w celu płynnej realizacji zadań,

- ujednoczenie sposobu postępowania w zakresie niszczenia nieużywanych kart elektronicznych, zakładania kont i nadawania uprawnień oraz doprecyzowanie trybu udostępniania administratorom kont systemowych,
- uaktualnienie i doprecyzowanie zapisów w procedurach dotyczących lokowania środków FRD,
- doprecyzowanie i ujednoczenie zapisów w „kartach obiegu i kontroli dowodu księgowego” dotyczących potwierdzania sprzedaży akcji, dyspozycji przelewu ze środków FRD, potwierdzenie sprzedaży aktywów FRD,
- wzmocnienie kontroli nad prawidłowością sporządzania raportów kwartalnych z zarządzania środkami FRD,
- usprawnienie nadzoru nad przestrzeganiem zasad legalności oprogramowania poprzez opracowanie procedur dotyczących: weryfikacji plików i oprogramowania znajdujących się na komputerach pod kątem legalności i użyteczności, standaryzacji prowadzonej ewidencji oprogramowania oraz przypisywania odpowiedzialności za korzystanie z oprogramowania zgodnie z obowiązującymi przepisami i wyłącznie do celów służbowych,
- wprowadzenie zasad przechowywania atrybutów legalności przez cały okres użytkowania oprogramowania,
- uaktualnienie i doprecyzowanie zapisów w „Instrukcji kancelaryjnej” oraz „Instrukcji o organizacji i zakresie działania archiwów zakładowych ZUS”,
- usprawnienie procesu obiegu informacji i dystrybucji wydawnictw ZUS wewnątrz Zakładu,
- ograniczenie ryzyka przekroczenia progów ustawowych przy zakupach niektórych towarów i usług, poprzez opracowanie trybu postępowania umożliwiającego monitorowanie udzielania zamówień,
- dostosowanie procedury „Obsługa formularzy ZUS ZLA w SOK i Kancelarii”, do przyjętego w Oddziałach sposobu zabezpieczenia pobranych, a nie wydanych w danym dniu, druków formularzy ZUS ZLA – poprzez wprowadzenie możliwości przechowywania druków w odpowiednio zabezpieczonych szafach lub sejfach znajdujących się w komórkach koordynacji obsługi klientów,
- zapewnienie jednolitych zasad postępowania przy żądaniu zwrotu nienależnie pobranych zasiłków chorobowych i świadczeń rehabilitacyjnych poprzez określenie trybu postępowania w zakresie ustalania i naliczania odsetek za zwłokę w odniesieniu

do nienależnie pobranych świadczeń oraz wprowadzenie procedur dotyczących sposobu postępowania w sprawach o rozłożenie na raty, odroczenie terminu płatności, odstąpienie od żądania zwrotu oraz umorzenie należności z tytułu nienależnie pobranych świadczeń, rozpatrywanych przez komórki windykacji,

- wprowadzenie zmian w procedurze dotyczącej zarządzania uprawnieniami użytkowników systemów informatycznych funkcjonujących w Zakładzie Ubezpieczeń Społecznych równoległe do KSI ZUS,
- bieżącą aktualizację uprawnień poprzez ustalenie obowiązku i sposobu cyklicznego informowania komórek ochrony informacji przez wydziały spraw pracowniczych o wszelkich zmianach kadrowych, długotrwałych nieobecnościach pracowników oraz systematycznej weryfikacji nadanych uprawnień w oparciu o informacje uzyskane z ZETO/ROI,
- uregulowanie z ZETO jednolitych zasad przechowywania kopii bezpieczeństwa oraz wzajemnej współpracy w zakresie realizacji wniosków o nadanie, zmianę lub odebranie uprawnień,
- bieżącą aktualizację ewidencji wniosków i kontrole czasu ich realizacji poprzez rozszerzenie informacji zawartych we wzorze Ewidencji Kart Uprawnień i określenie sposobu sprawowania nadzoru przez administratorów bezpieczeństwa nad nadawaniem, zmianą oraz odbieraniem uprawnień,
- poprawę jakości, rzetelności i terminowości przebiegu procesu ustalania i wypłaty świadczeń przedemerytalnych poprzez omówienie stwierdzonych uchybień na naradach i szkoleniach oraz sprecyzowanie zasad i warunków dotyczących wypłat (np. w przypadku gdy świadczeniobiorca nadal pobiera zasiłek dla bezrobotnych),
- przeprowadzenie szkoleń przez komórki merytoryczne Centrali ZUS w obszarach, w których wyniki audytu wykazały niewłaściwy sposób postępowania przez jednostki organizacyjne ZUS.

W analizowanym okresie przeprowadzono także czynności sprawdzające, których celem było:

- sprawdzenie, czy i w jaki sposób zostały wdrożone zalecenia zawarte w sprawozdaniach z przeprowadzenia audytu,
- dokonanie niezależnej i obiektywnej oceny działań podjętych w odpowiedzi na zgłoszone przez audytorów wewnętrznych zalecenia w sprawie usunięcia uchybień,

- ocena wpływu realizacji uwag i wniosków na system kontroli wewnętrznej oraz system zarządzania w audytowanych jednostkach.

Ponadto, zgodnie z „*Procedurą analizy ryzyka i tworzenia rocznego planu audytu w Zakładzie Ubezpieczeń Społecznych*” przeprowadzono analizę ryzyka, której wyniki wykorzystano do opracowania planu audytu na rok 2008.

Audytorzy wewnętrzni dążąc do tego, aby Zakład postrzegany był jako jednostka przeznaczająca swoje zasoby na rozwój i ulepszanie swojej działalności, opracowali „*Strategię Zarządzania Ryzykiem w Zakładzie Ubezpieczeń Społecznych*” (zatwierdzoną przez Prezesa ZUS 2 kwietnia 2007 r.). Celem niniejszego dokumentu jest osiągnięcie jak najlepszych wyników w zarządzaniu ryzykiem poprzez usystematyzowanie tego procesu, zapoznanie z nim wszystkich pracowników oraz uświadomienie ich roli i odpowiedzialności. Strategia zarządzania ryzykiem ma zapewnić stały i jednolity sposób postępowania względem ryzyka w ZUS w odniesieniu do realizowanych celów i zadań.

Ponadto Zakład podejmował **działania mające na celu zapewnienie bezpieczeństwa informacji gromadzonych, przetwarzanych, przesyłanych i wydawanych przez Zakład, m.in.:**

- opracowano oraz wdrożono w oddziałach Zakładu następujące dokumenty polityki bezpieczeństwa systemów informatycznych służących do przetwarzania danych osobowych:
 - politykę bezpieczeństwa systemu informatycznego emerytalno-rentowego RENTIER-MANAGER/ADABAS eksploatowanego w Zakładzie Ubezpieczeń Społecznych,
 - politykę bezpieczeństwa systemu informatycznego emerytalno-rentowego EMIR-SEKS/ADABAS eksploatowanego w Zakładzie Ubezpieczeń Społecznych, Oddział Wojewódzki w Warszawie,
- rozpatrywano wystąpienia podmiotów z zewnątrz Zakładu dotyczące udostępnienia danych z zasobów informacyjnych Zakładu oraz udzielono 37718 odpowiedzi na zapytania znajdujące się w tych wystąpieniach,
- prowadzono postępowania sprawdzające zakończone wydaniem 616 poświadczeń bezpieczeństwa,
- opracowano dokument „Plan ochrony informacji niejawnych w Centrali Zakładu Ubezpieczeń Społecznych”,

- opracowano dokument „Plan szczególnej ochrony obiektu kategorii II Zakładu Ubezpieczeń Społecznych”, który został zatwierdzony przez Ministra Pracy i Polityki Społecznej,
- w sposób ciągły prowadzono analizę zapisów zgromadzonych w podsystemie audytu Kompleksowego Rozproszonego Systemu Bezpieczeństwa,
- zrealizowano w trybie przetargu nieograniczonego dostawę oddziałowych i centralnych serwerów bezpieczeństwa.

7. Badania i analizy statystyczne

W 2007 roku Zakład Ubezpieczeń Społecznych realizował zadania dotyczące badań i analiz statystycznych w następujących obszarach: gromadzenia, opracowywania i udostępniania informacji statystycznych niezbędnych do realizacji zadań statutowych Zakładu, prowadzenia badań statystycznych oraz opracowywania prognoz i analiz aktuarialnych z zakresu ubezpieczeń społecznych.

W 2007 roku w ramach bieżącej sprawozdawczości, zaspokajając potrzeby informacyjne w zakresie planowania, zarządzania oraz nadzoru nad jednostkami terenowymi ZUS:

- realizowano zadania wynikające z „Zarządzenia w sprawie informacji statystycznych” Prezesa Zakładu pozyskując i opracowując dane z oddziałów ZUS przekazywane w formie 27 formularzy statystycznych.
- projektowano i modyfikowano system elektronicznego pozyskiwania danych z oddziałów ZUS oraz współpracowano z zewnętrznymi instytucjami w zakresie budowy i wdrażania systemów informatycznych, w tym podsystem informacji statystycznej KSI.
- sporządzano syntetyczne informacje o ubezpieczeniach społecznych w postaci wydawnictw miesięcznych, kwartalnych i rocznych. Opracowano także „Rocznik Statystyczny Ubezpieczeń Społecznych – system pozarolniczy” za lata 2003-2005, przy czym edycja tego rocznika po raz pierwszy opracowana została w wersji polsko-angielskiej.
- sporządzano analityczne informacje z zakresu ubezpieczeń społecznych dla kierownictwa Zakładu, departamentów merytorycznych oraz szeregu instytucji m.in. Ministerstwa Pracy i Polityki Społecznej, Narodowego Funduszu Zdrowia, Ministerstwa Zdrowia, Ministerstwa Finansów, Urzędu ds. Kombatantów i Osób

Represjonowanych, Narodowego Banku Polskiego, Kasy Rolniczego Ubezpieczenia Społecznego.

- przygotowywano zagregowane dane zasilając zasoby statystyki publicznej zarówno na potrzeby krajowe - publikacje Głównego Urzędu Statystycznego - oraz zaspakajając potrzeby wynikające z wymagań EUROSTAT-u (m.in. ESSPROS, Narodowy Rachunek Zdrowia).

W ramach prowadzenia badań statystycznych:

- wzięto udział w pracach przy opracowywaniu programów badań statystyki publicznej,
- przeprowadzono cykliczne badania statystyczne (ankietowe pełne i reprezentacyjne na podstawie prób losowych) korzystając z zasobów systemów informatycznych oraz informacji będących w posiadaniu oddziałów, przygotowując te badania pod względem organizacyjnym i merytorycznym.

Na podstawie ww. badań i analiz wykonanych w 2007 r. wydano następujące publikacje:

- „Ubezpieczeni poddani rehabilitacji leczniczej w ramach prewencji rentowej ZUS”,
- „Orzeczenia lekarzy orzeczników ZUS o niezdolności do pracy”,
- „Renty z tytułu niezdolności do pracy oraz renty rodzinne przyznane z powodu wypadków i chorób zawodowych”,
- „Orzeczenia ustalające procentowy uszczerbek na zdrowiu”,
- „Analiza wyników badania okresów pobierania emerytur i rent”,
- „Struktura wysokości emerytur i rent wypłacanych przez ZUS”.

W 2007 r. w obszarze prognoz i analiz aktuarialnych, zostały zrealizowane m.in. następujące zadania:

- w oparciu o aktuarialny model prognostyczny sporządzono „Prognozę wpływów i wydatków FUS na lata 2009-2013”,
- opracowywano analizy finansowe projektów zmian regulacji prawnych dotyczących ubezpieczeń społecznych pod kątem ich wpływu na przychody i wydatki Funduszu Ubezpieczeń Społecznych i Funduszu Rezerwy Demograficznej oraz tworzono narzędzia analityczne umożliwiające dokonanie takich analiz. Wyniki tych analiz były wykorzystywane w pracach Rządu, komisji sejmowych i senackich, na etapie opracowywania nowych projektów ustaw oraz modyfikacji już istniejących.
- wyznaczono wysokość rezerw na długoterminowe zobowiązania Zakładu wobec swoich pracowników z tytułów innych niż wynagrodzenia, tj. z tytułu odpraw

emerytalnych i nagród jubileuszowych. W celu realizacji tego zadania stworzono specjalistyczny, dedykowany model obliczeniowy aktualizowany corocznie.

- utworzono zbiór danych jednostkowych o emeryturach i rentach. Dane te były wykorzystywane w pracach prognostycznych oraz do sporządzania szczegółowych analiz tematycznych. Efektem tych analiz były następujące publikacje:
 - „Ważniejsze informacje z zakresu ubezpieczeń społecznych”,
 - „Emerytury i renty górnicze”,
 - „Emerytury i renty nauczycieli”,
 - „Emerytury i renty”,
 - „Emerytury i renty osób prowadzących działalność gospodarczą”,
 - „Emerytury i renty kolejowe”.

Poprzez członkostwo Aktuariusza Zakładu w pracach międzynarodowych grup roboczych zdobywano wiedzę i wymieniano doświadczenia w zakresie metod prognozowania finansowego dla potrzeb instytucji zarządzających systemami ubezpieczeń społecznych oraz brano udział w tworzeniu prognoz dotyczących kosztów zjawiska starzenia się społeczeństwa w Polsce.

8. Popularyzacja wiedzy z zakresu ubezpieczeń społecznych

W ramach popularyzacji wiedzy o ubezpieczeniach społecznych kontynuowano współpracę z mediami. Inspirowano i promowano tematykę ubezpieczeń społecznych poprzez regularne przekazywanie mediom informacji i komunikatów prasowych. W 2007 r. przygotowano ponad 120 tego typu publikacji. Przeprowadzono kampanię informacyjną na temat nowego zakresu infolinii telefonicznej 0801 400 400 oraz na temat obsługi osób głuchoniemych w ZUS.

Przekazywanie informacji na temat działalności ZUS i ubezpieczeń społecznych odbywało się przez codzienne kontakty z dziennikarzami mediów centralnych oraz regionalnych. Przedstawicielom mediów udzielano wyjaśnień zarówno pisemnie, jak i w kontaktach bezpośrednich.

Zorganizowano także 3 konferencje prasowe i 2 „śniadania prasowe” z udziałem Prezesa ZUS, Członków Zarządu Zakładu oraz wybranych dyrektorów Centrali. Na konferencjach poruszano następujące tematy: przygotowanie ZUS do obniżonej wysokości składki rentowej (lipiec), podsumowanie działalności Rady Nadzorczej III kadencji (wrzesień) oraz rehabilitacja lecznicza w ramach prewencji rentowej (wrzesień). Z kolei spotkania prasowe

poświęcone były: działalności inwestycyjnej ZUS oraz kwalifikowanemu podpisowi elektronicznemu (październik), a także orzecznictwu do celów rentowych i budżetowi Zakładu na 2008 r. (listopad).

W ramach przybliżania roli i znaczenia Zakładu zorganizowano we wszystkich oddziałach dwie ogólnopolskie kampanie informacyjne. W Międzynarodowy Dzień Osób Starszych - 1 października 2007 r. zorganizowano Dzień Seniora, podczas którego osoby starsze mogły skorzystać z porad specjalistów ZUS, uczestniczyć w forum ekspertów, jak również otrzymać specjalnie przygotowane materiały informacyjne („Poradnik Seniora”). Natomiast 3 grudnia 2007 r. w związku z Międzynarodowym Dniem Osób Niepełnosprawnych, ZUS wspólnie z PFRON przygotował "Dzień Otwarty dla Osób Niepełnosprawnych". Eksperci ZUS udzielali porad m.in. z zakresu: orzecznictwa lekarskiego, rent z tytułu niezdolności do pracy oraz waloryzacji świadczeń. W związku z Dniem Otwartym został przygotowany specjalny poradnik zawierający m.in. materiały dotyczące orzekania o niezdolności do pracy, turnusów rehabilitacyjnych, emerytur i rent oraz uprawnień pracowniczych osób niepełnosprawnych. Ponadto w czerwcu we wszystkich oddziałach zorganizowano szkolenie dla klientów z zakresu zastosowania i obsługi Elektronicznego Urzędu Podawczego (EUP). W związku ze szkoleniem zorganizowano dużą akcję medialną zarówno w mediach ZUS, jak i w mediach zewnętrznych – prasa, radio, telewizja i Internet. Spotkanie to zostało objęte patronatem medialnym TVN24, Radio VOX FM oraz PIT.pl, a także mediów regionalnych. Ponadto przeprowadzono płatną kampanię reklamową EUP w Gazecie Wyborczej, Metrze, Gazecie Prawnej i Rzeczpospolitej.

W analizowanym okresie Zakład uczestniczył w realizacji programu telewizyjnego „ZUS dla Ciebie”, emitowanego w 1 programie TVP. Łącznie wyprodukowano i wyemitowano 40 odcinków tego programu, który kierowany był do płatników składek, ubezpieczonych oraz świadczeniobiorców ZUS. Po emisji każdego odcinka odbywał się dyżur telefoniczny eksperta ZUS. Kontynuowano również produkcję i emisję programu radiowego „ZUS dla Ciebie” nadawanego przez Program 1 Polskiego Radia. Program radiowy (40 odcinków) przeznaczony był dla tego samego audytorium, co program telewizyjny. Podjęto także współpracę dotyczącą nadawania „ZUS dla Ciebie” przez rozgłośnie regionalne Polskiego Radia (Radio PIK z Bydgoszczy, Radio Gdańsk, Koszalin, Rzeszów, Katowice, Opole, Radio Ziemi Wieluńskiej).

W 2007 roku wydano 12 numerów bezpłatnego magazynu dla klientów „ZUS dla Ciebie” o charakterze informacyjno-poradnikowym. Miesięcznik dostępny był we wszystkich

jednostkach terenowych ZUS, a także w wybranych urzędach gmin, urzędach skarbowych oraz w punktach usługowych. Ponadto uruchomiono nową wersję „Newslettera” ZUS – Elektronicznego Biuletynu dla Klientów Zakładu Ubezpieczeń Społecznych” oraz przeprowadzono akcję promocyjną usługi (promocja na stronie internetowej www.zus.pl, w magazynie „ZUS dla Ciebie” oraz w audycjach radiowych i telewizyjnych „ZUS dla Ciebie”).

W roku sprawozdawczym wiedzę o ubezpieczeniach społecznych popularyzowano również w serwisach internetowych ZUS. Została uruchomiona nowa wersja strony internetowej www.zus.pl. W Kalendarium ZUS, w dziale Aktualności zamieszczano na bieżąco informacje o szkoleniach przeprowadzanych przez Zakład, akcjach medialnych (np. dyżurach telefonicznych specjalistów w oddziałach, redakcjach, publikacjach porad z dziedziny ubezpieczeń społecznych w prasie, itp.), przypomnienia o ważnych terminach dla płatników składek. Ponadto na bieżąco aktualizowano treści zawarte w Biuletynie Informacji Publicznej, zgodnie z ustawą o dostępie do informacji publicznej.

W ramach działalności wydawniczej Zakładu opublikowano 58 pozycji nieperiodycznych o łącznym nakładzie 1 683 535 egzemplarzy oraz 7 periodyków o łącznym nakładzie 1 152 270 egzemplarzy.

Pozycje nieperiodyczne poświęcone były różnym zagadnieniom z zakresu ubezpieczeń społecznych. Były to książki, broszury, ulotki. Ich adresatami byli pracownicy ZUS, lekarze orzecznicy, naukowcy zajmujący się problematyką ubezpieczeń społecznych oraz klienci ZUS: emeryci, renciści, płatnicy składek.

Wśród nieperiodyków opublikowanych w 2007 r. po raz pierwszy na szczególną uwagę zasługują takie tytuły, jak: „Pierwsze polskie instytucje ubezpieczeń społecznych. Zarys historii i ustroju”, „Standardy orzecznictwa lekarskiego ZUS”, „Rocznik statystyczny ubezpieczeń społecznych – system pozarolniczy 2003-2005” (wersja polsko-angielska), „Emerytury i renty przyznawane i wypłacane przez ZUS z zastosowaniem przepisów prawnych Unii Europejskiej” (wersja angielska).

W ramach pozycji periodycznych w 2007 r. wydano:

- miesięcznik „Z życia ZUS”, przeznaczony dla pracowników Zakładu. Na jego łamach informowano o bieżącej pracy Zakładu (relacje ze spotkań, konferencji, szkoleń), prezentowano sylwetki pracowników zasłużonych dla Zakładu, posiadających ciekawe pasje lub biorących aktywny udział w życiu społeczności lokalnych, omawiano zagadnienia dotyczące spraw kadrowych, płacowych, organizacyjnych. Wydano 10 numerów miesięcznika, w tym 2 numery łączone,

- miesięcznik „Ubezpieczenia Społeczne – teoria i praktyka” – publikujący artykuły i polemiki poświęcone historii i aktualnym problemom organizacji, finansowania oraz uregulowań prawnych ubezpieczeń społecznych w Polsce i na świecie. Wydano 8 numerów miesięcznika, w tym 1 numer łączony (od października 2007 r. tytuł został zawieszony),
- kwartalnik „Biuletyn Informacyjny ZUS”, w którym publikowane są podstawowe akty prawne, informacje i komunikaty prezesa ZUS, wyjaśnienia komórek Zakładu, aktualne wysokości świadczeń, składek oraz wykaz oddziałów ZUS. Wydano 4 numery kwartalnika.

9. Współpraca międzynarodowa

Współpraca międzynarodowa prowadzona przez Zakład Ubezpieczeń Społecznych w 2007 roku polegała przede wszystkim na działaniach obejmujących dwustronne kontakty z instytucjami ubezpieczeniowymi w zakresie realizacji protokołów/porozumień o zabezpieczeniu społecznym oraz realizacji rozporządzeń wspólnotowych. W ramach podpisanych protokołów/porozumień o współpracy przedstawiciele ZUS spotkali się w 2007 roku z delegacjami: Państwowego Funduszu Ubezpieczeń Społecznych Litwy, Niemieckiej Instytucji Ubezpieczeń Emerytalno-Rentowych, Agencją Ubezpieczeń Społecznych Łotwy, Kasą Ubezpieczeń Społecznych Mołdawii oraz Państwowego Zakładu Ubezpieczeń Społecznych Bułgarii.

Ponadto w ramach polsko - niemieckiej współpracy Zakład Ubezpieczeń Społecznych był organizatorem oraz uczestnikiem Przygranicznych Dni Poradnictwa w Słubicach, Zgorzelcu, Szczecinie, Frankfurcie nad Odrą i Görlitz oraz Międzynarodowych Dni Poradnictwa w Stuttgarcie i Mannheim oraz Gdańsku.

Zakład Ubezpieczeń Społecznych nawiązał też współpracę z Narodową Kasą Emerytur i innych Praw w Ubezpieczeniu Społecznym Rumunii oraz wznowił współpracę z Narodowym Zakładem Ubezpieczeń Społecznych Włoch. Ponadto Zakład brał również udział w negocjacjach nowych umów międzynarodowych prowadzonych przez Ministerstwo Pracy i Polityki Społecznej z przedstawicielami Kanady, USA, oraz Australii.

W okresie sprawozdawczym miały też miejsce spotkania o charakterze seminaryjno - konsultacyjnym z instytucjami zabezpieczenia społecznego państw, z którymi Zakład nie ma podpisanego porozumienia o współpracy. Spotkania te odbyły się z przedstawicielami: Finlandii, Czech, Szwecji, Hiszpanii, Danii.

Ponadto Zakład Ubezpieczeń Społecznych współpracował z Międzynarodowym Stowarzyszeniem Zabezpieczenia Społecznego (ISSA). ISSA to międzynarodowa organizacja zrzeszająca instytucje zabezpieczenia społecznego krajów całego świata. Współpraca z tą organizacją polegała głównie na organizacji lub uczestnictwie w seminariach oraz konferencjach związanych z tematyką zabezpieczenia społecznego. W 2007 roku delegacje Zakładu brały udział w następujących konferencjach organizowanych przez ISSA:

- Europejskiej Regionalnej Konferencji ISSA w Oslo, organizowanej przy współpracy z Norweską Instytucją Ubezpieczenia Społecznego, a poświęconej „Włączeniu w życie zawodowe”,
- Konferencji Międzynarodowej ISSA w Helsinkach, przy współpracy ze Szwedzką Instytucją Zabezpieczenia Społecznego dot. „Zabezpieczenia Społecznego Aktuariuszy i Statystyków”,
- 29 Zgromadzeniu Generalnym ISSA w Moskwie, na którym odbyły się wybory nowego Prezydenta tej organizacji,
- Konferencji Międzynarodowej ISSA w Wiedniu, przy współpracy z Austriacką Instytucją Zabezpieczenia Społecznego nt. „Zmiany w zarządzeniu i zarządzanie ryzykiem w organizacjach zabezpieczenia społecznego”,
- Posiedzeniu Biura ISSA.

W marcu 2007 roku Zakład wspólnie z Międzynarodowym Stowarzyszeniem Zabezpieczenia Społecznego był organizatorem międzynarodowej konferencji nt. „Zabezpieczenia Społeczne a rynek pracy”. W konferencji wzięło udział około 300 osób, w tym przedstawiciele krajów członkowskich ISSA oraz organizacji międzynarodowych.

Zakład Ubezpieczeń Społecznych współpracował także z Europejską Platformą Ubezpieczeń Społecznych (ESIP). ESIP to ponadnarodowe stowarzyszenie zrzeszające instytucje zabezpieczenia społecznego państw członkowskich Unii Europejskiej. W 2007 roku przedstawiciele ZUS brali udział w:

- kwartalnych spotkaniach roboczych ds. emerytalno-rentowych członków ESIP,
- konferencji, która odbyła się w Luksemburgu, a poświęcona była tematyce „Finansowaniu ubezpieczeń społecznych - a perspektywie europejskiej”.

Ponadto, Zakład Ubezpieczeń Społecznych uczestniczył w :

- Seminarium zorganizowanym w Berlinie, przez Niemiecką Instytucję Ubezpieczeń Emerytalno-Rentową, poświęconym zmianom w przepisach koordynacji systemów zabezpieczenia społecznego,
- Konferencji zorganizowanej w Warnie, przez Bułgarskie Stowarzyszenie Instytucji Uzupełniającego Zabezpieczenia Społecznego oraz Międzynarodową Federację Administratorów Funduszy Emerytalnych nt. aktualnego rozwoju zabezpieczenia społecznego,
- XVI Konferencji Bałtyckiej w Elsinore, poświęconej zagadnieniu nabycia praw emerytalnych w okresie życia.

W 2007 r. przedstawiciele Centrali ZUS jako instytucji łącznikowej w zakresie spraw podlegających koordynacji, kontaktowali się bezpośrednio z zagranicznymi instytucjami łącznikowymi państw członkowskich UE/EOG oraz państw umownych (pozaunijnych):

- organizując rozmowy robocze w Zakładzie z:
 - niemiecką instytucją ubezpieczeniową HVBG – 25.05.2007 r.
 - fińskimi instytucjami łącznikowymi The Finnish Centre for Pension (ETK) oraz The Social Insurance Institution of Finland (Kela) – 25-26.01.2007 r.,
 - włoską instytucją łącznikową Istituto Nazionale della Previdenza Sociale (INPS) – 4-5.06 2007 r.,
 - bułgarską instytucją łącznikową Narodowego Instytutu Ubezpieczeń (NOI) – 12-15.06.2007 r.,
 - rumuńską instytucją łącznikową Casa Nationala de Pensii si Alte Drepturi de Asigurari Sociale - 18-22.11.2007 r.
- uczestnicząc w rozmowach roboczych zorganizowanych przez czeską instytucję łącznikową ČSSZ – 16-19.04.2007 r.

VI. SPIS TABEL

1. Zmiany w strukturze wypłacanych emerytur i rent.....	5
2. Wpływy z egzekucji na poczet należności z tytułu ubezpieczeń społecznych.....	19
3. Zakres pozytywnie rozpatrzonych wniosków o umorzenie należności FUS (w latach 2006 - 2007).....	21
4. Pomoc publiczna udzielona w 2007 r.....	22
5. Struktura przychodów Funduszu Ubezpieczeń Społecznych.....	25
6. Struktura kosztów Funduszu Ubezpieczeń Społecznych.....	27
7. Wartości aktywów Funduszu Rezerwy Demograficznej.....	30
8. Struktura portfela Funduszu Rezerwy Demograficznej.....	30
9. Ulgi udzielone na spłatę zadłużenia wobec Funduszu Alimentacyjnego w likwidacji, w tym zawarte układy ratalne.....	33
10. Ulgi udzielone na spłatę zadłużenia, w tym liczba dłużników, którym odroczone termin płatności należności Funduszu Alimentacyjnego w likwidacji.....	33
11. Pozytywnie rozpatrzone wnioski o umorzenie należności Funduszu Alimentacyjnego w likwidacji.....	34
12. Wpływ składek na ubezpieczenia społeczne w latach 2005-2007.....	36
13. Przychody Zakładu Ubezpieczeń Społecznych.....	41
14. Koszty Zakładu Ubezpieczeń Społecznych.....	42
15. Realizacja planu w poszczególnych grupach zadań do końca 2007 r.....	46
16. Realizacja kontroli wewnętrznych w oddziałach w 2007r.....	60

VII. SPIS WYKRESÓW

1. FUS – należności skierowane w roku 2007 – struktura wg trybu egzekucji.....	18
2. FUS – należności skierowane* do egzekucji w ramach egzekucji własnej, urzędów skarbowych oraz w pozostałym trybie.....	19
3. FUS – należności odzyskane w roku 2007 – struktura wg trybu egzekucji.....	20
4. Struktura przychodów uzyskanych przez Zakład w 2007 roku.....	41
5. Struktura poniesionych kosztów przez Zakład w 2007 roku.....	42

*Opracowano w Gabinetie Prezesa
na podstawie materiałów komórek organizacyjnych Centrali.*